

목 차

분 기 보 고 서	1
【 대표이사 등의 확인 】	2
I. 회사의 개요.....	3
1. 회사의 개요.....	3
2. 회사의 연혁.....	7
3. 자본금 변동사항.....	10
4. 주식의 총수 등.....	11
5. 의결권 현황.....	12
6. 배당에 관한 사항 등.....	12
II. 사업의 내용	14
III. 재무에 관한 사항	38
IV. 감사인의 감사의견 등	47
V. 이사의 경영진단 및 분석의견.....	48
VI. 이사회 등 회사의 기관 및 계열회사에 관한 사항.....	49
1. 이사회에 관한 사항	49
2. 감사제도에 관한 사항.....	50
3. 주주의 의결권 행사에 관한 사항.....	51
4. 계열회사 등의 현황	52
VII. 주주에 관한 사항.....	55
VIII. 임원 및 직원 등에 관한 사항.....	58
1. 임원 및 직원의 현황	58
2. 임원의 보수 등	59
IX. 이해관계자와의 거래내용.....	60
X. 그 밖에 투자자 보호를 위하여 필요한 사항	61
XI. 재무제표 등	67
XII. 부속명세서	84
【 전문가의 확인 】	87
1. 전문가의 확인.....	87
2. 전문가와의 이해관계.....	87

분기보고서

(제 45 기 1분기)

사업연도 2013년 01월 01일 부터
 2013년 03월 31일 까지

금융위원회

한국거래소 귀중

2013 년 05 월 30 일

회 사 명 :

매일유업 주식회사

대 표 이 사 :

김정완, 이창근

본 점 소 재 지 :

서울 종로구 운니동 98-5

(전 화) 02-2127-2113

(홈페이지) <http://www.maeil.com>

작 성 책 임 자 :

(직 책) 경영기획본부장

(성 명) 권태훈

(전 화) 02-3671-3716

【 대표이사 등의 확인 】

【 대표이사 등의 확인 】

우리는 당사의 대표이사 및 신고업무담당이사로서 이 사업보고서의 기재내용에 대해 상당한 주의를 다하여 직접 확인·검토한 결과, 중요한 기재사항의 기재 또는 표시의 누락이나 허위의 기재 또는 표시가 없고, 이 사업보고서에 표시된 기재 또는 표시사항을 이용하는 자의 중대한 오해를 유발하는 내용이 기재 또는 표시되지 아니하였음을 확인합니다.

또한, 당사는 「주식회사의외부감사에관한법률」 제 2 조의 2 및 제 2 조의 3의 규정에 따라 내부회계관리제도를 마련하여 운영하고 있음을 확인합니다.(「주식회사의외부감사에관한법률」 제 2 조에 의한 외감대상법인에 한함)

2013. 5. 30

【회사명】 매일유업주식회사

대표이사 【대표이사명】 이 창 근  (서명)

신고업무담당이사 【이사명】 권 태 훈

 (서명)

I. 회사의 개요

1. 회사의 개요

가. 연결대상 종속회사 개황

(단위 : 천원)

상호	설립일	주소	주요사업	직전사업연도말 자산총액	지배관계 근거	주요종속 회사 여부
㈜레뱅드매일	2001년 12월 03일	경기도 광주시 순암로 517-11	주류수입 및 도매판매	7,740,996	지분 50% 초과보유(K-IFRS 제 1027호 연결 재무제표 문단 13부터 17)	해당
매일와인판매㈜	2009년 03월 04일	경기도 광주시 순암로 517-11	주류 소매 판매	1,136,779	종속기업인 (주)레뱅드매일을 통해서 100% 지분 보유	해당
㈜아카데미유뱅크 리아	2011년 01월 17일	서울 강남구 신사동 654-18	교육서비스, 와인소매	2,194,356	지분 50% 초과보유	해당
㈜상하농원	2011년 06월 29일	전북 고창군 상하면 석남길 27	농산물 판매, 동물용 사 료 제조 및 도매, 식용 란 수집 및 판매, 축산 업(낙농), 체험학습	700,078	지분 50% 초과보유	해당
크리스탈제이드 팰리스레스토랑㈜	2005년 07월 20일	서울시 종로구 율곡로 88,6층	중식레스토랑	4,433,270	지분 50% 초과보유	해당
중국 청도엔오유업 유한공사	2008년 08월 18일	청도시 성양구 예양로 112-1	유산균음료 생산, 판매	3,233,232	지분 50% 초과보유	해당
㈜제로투세븐	2008년 08월 18일	서울시 종로구 공평동 1번지 한미빌딩9층	의류 및 관련용품 도소매	71,439,477	사실상 지배력 보유 (K-IFRS 1110호)	해당
영도칠무역 유한공사	2007년 10월 26일	중국 상해	의류 및 관련용품 도소매	13,761,880	사실상 지배력 보유 (K-IFRS 1110호)	해당
엠즈푸드 시스템㈜	2013년 1월 25일	경기도 평택시 진위면 진위서로 63	식자재 판매업,창고보 관,물류대행업	-	사실상 지배력 보유 (K-IFRS 1110호)	해당

* 엠즈푸드시스템(주)의 경우, 2013년 1월에 매일유업(주)가 100% 출자하여 직전사업연도말 자산총액이 없습니다.

나. 회사의 법적, 상업적 명칭

당사의 명칭은 '매일유업 주식회사'라고 표기합니다. 또한 영문으로는 Mael Dairies Co., Ltd.라고 표기합니다. 단, 약식으로 표기할 경우에는 매일유업(주)라고 표기 합니다.

다. 설립일자 및 존속기간

1969년 2월 14일에 한국낙농가공주식회사로 설립 되었으며, 1999년 5월 14일 코스닥 시장 에 상장되었습니다.

라. 본점의 주소, 전화번호 및 홈페이지

주소 : 서울 종로구 운니동 98-5

전화번호 : 02-2127-2114

홈페이지 : <http://www.maeil.com>

마. 중소기업 해당여부

중소기업기본법 제2조 및 중소기업기본법 시행령 제3조에 의거 중소기업에 해당되지 않습니다.

바. 주요사업의 내용

☞ 사업 부문별 자세한 사항은 II. 사업의 내용을 참조하시기 바랍니다.

사. 공시서류작성기준일 현재 계열회사의 총수, 주요계열회사의 명칭 및 상장여부

구분	업체명	상장여부
1	코리아후드서비스(주)	비상장
2	(주)제로투세븐	상장
3	(주)레뱅드매일	비상장
4	(주)엠디웰아이엔씨	비상장
5	(주)부첼라	비상장
6	크리스탈제이드팰리스레스토랑(주)	비상장
7	(주)엠즈파트너스(M's Partners)	비상장
8	청도 엔요유업 유한공사	비상장
9	(주)아카데미듀뱅크코리아	비상장
10	엠즈베버리지(주)(M's Beverage)	비상장
11	농업회사법인 (주)상하농원	비상장
12	(주)블리스	비상장
13	(주)엠와이푸드시스템	비상장
14	엠즈푸드시스템(주)	비상장
15	매일와인판매(주)	비상장
16	영도칠무역유한공사	비상장
총 16 개 사		

* (주)제로투세븐은 코스닥시장 상장공모를 통해 신주 3,000,000주(주당액면가액 500원)를 발행하였습니다. 상장일은 2013년 2월 19일 입니다.

* 엠즈푸드시스템(주)의 경우, 2013년 1월에 매일유업(주)가 100% 출자하였습니다.

아. 신용평가에 관한 사항

평가일	평가대상 유가증권 등	평가대상 유가증권의 신용등급	평가회사 (신용평가등급범위)	평가구분
2010.12.13	기업어음	A2	한국신용정보주식회사 (A1~D)	정기평정
2010.12.14	기업어음	A2	한국기업평가주식회사 (A1~D)	정기평정
2011.01.13	제32회 무보증사채	A	한국신용정보주식회사 (AAA~C)	본평정

2011.01.13	제32회 무보증사채	A	한국기업평가주식회사 (AAA~C)	본평정
2011.06.08	기업어음	A2	한국신용정보주식회사 (A1~D)	본평정
2011.06.27	기업어음	A2	한국기업평가주식회사 (A1~D)	본평정
2011.12.21	기업어음	A2	한국기업평가주식회사 (A1~D)	정기평정
2011.12.21	기업어음	A2	한국신용정보주식회사 (A1~D)	정기평정
2012.06.26	제32회 무보증사채	A	NICE신용평가주식회사 (AAA~C)	정기평정
2012.06.28	제32회 무보증사채	A	한국기업평가주식회사 (AAA~C)	정기평정
2012.06.26	기업어음	A2	NICE신용평가주식회사 (A1~D)	본평정
2012.06.28	기업어음	A2	한국기업평가주식회사 (A1~D)	본평정
2012.12.21	기업어음	A2	한국기업평가주식회사 (A1~D)	정기평정
2012.12.24	기업어음	A2	NICE신용평가주식회사 (A1~D)	정기평정

※ 신용등급체계 및 부여 의미

- 한신정평가 : 회사채

채권평가의 신용등급은 AAA에서 D까지 10개의 등급으로 구성됩니다.

등급	회사채 등급의 정의
AAA	원리금 지급확실성이 최고수준으로 투자위험도가 극히 낮으며, 현단계에서 합리적으로 예측 가능한 장래의 어떠한 환경변화에도 영향을 받지않을 만큼 안정적임.
AA	원리금 지급확실성이 매우 높아 투자위험도가 매우 낮지만 AAA등급에 비해 다소 열등한 요소가 있음.
A	원리금 지급확실성이 높아 투자위험도가 낮은 수준이지만 장래 급격한 환경변화에 따라 다소 영향을 받을 가능성이 있음.
BBB	원리금 지급확실성은 인정되지만 장래 환경변화로 지급확실성이 저하될 가능성이 있음.
BB	원리금 지급확실성에 당면문제는 없지만 장래의 안정성면에서는 투기적 요소가 내포되어 있음.
B	원리금 지급확실성이 부족하여 투기적이며, 장래의 안정성에 대해서는 현단계에서 단언할 수 없음.
CCC	채무불이행이 발생할 가능성을 내포하고 있어 매우 투기적임.
CC	채무불이행이 발생할 가능성이 높아 상위등급에 비해 불안요소가 더욱 많음.

C	채무불이행이 발생할 가능성이 극히 높고 현단계에서는 장래 회복될 가능성이 없을 것으로 판단됨.
D	원금 또는 이자가 지급불능 상태에 있음.

※ 위 등급중 AA등급부터 CCC등급까지는 등급내의 상대적인 우열에 따라 +, - 기호가 첨부됩니다.

- 한신정평가 : 기업어음

기업어음증권의 단기 신용등급은 A1에서 D까지 6개의 등급으로 구성됩니다.

등급	등급의 정의
A1	적기상환능력이 최고수준으로 투자위험도가 극히 낮으며, 현 단계에서 합리적으로 예측 가능한 장래의 어떠한 환경 변화에도 영향을 받지 않을 만큼 안정적임.
A2	적기상환능력이 우수하여 투자위험도가 매우 낮지만 A1등급에 비해 다소 열등한 요소가 있음.
A3	적기상환능력이 양호하여 투자위험도는 낮은 수준이지만 장래 급격한 환경 변화에 따라 다소 영향을 받을 가능성이 있음.
B	적기상환능력은 인정되지만 투기적 요소가 내재되어 있음.
C	적기상환능력이 의문시 됨.
D	지급불능 상태에 있음.

※ 위 등급 중 A2등급부터 B등급까지는 등급내의 상대적인 우열에 따라 +, - 기호가 첨부됩니다.

- 한국기업평가 : 회사채

채권평가의 신용등급은 AAA에서 D까지 10개의 등급으로 구성됩니다.

등급	회사채 등급의 정의
AAA	원리금 지급확실성이 최고 수준임.
AA	원리금 지급확실성이 매우 높지만, AAA 등급에 비하여 다소 낮은 요소가 있음.
A	원리금 지급확실성이 높지만, 장래의 환경변화에 다소 영향을 받을 가능성이 있음.
BBB	원리금 지급확실성이 있지만, 장래의 환경변화에 따라 저하될 가능성이 내포되어 있음.
BB	원리금 지급능력에 당면문제는 없으나, 장래의 안정성면에서는 투기적인 요소가 내포되어 있음
B	원리금 지급능력이 부족하여 투기적임.
CCC	원리금의 채무불이행이 발생할 위험요소가 내포되어 있음.
CC	원리금의 채무불이행이 발생할 가능성이 높음.
C	원리금의 채무불이행이 발생할 가능성이 지극히 높음.
D	현재 채무불이행 상태에 있음.

※ 상기 등급 중 AA부터 B까지는 당해 등급내에서의 상대적 위치에 따라 + 또는 - 부호를 부여할 수 있음. 상기 등급 중 AAA에서 BBB까지는 적기상환능력이 인정되는 등급이며, BB 이하 등급은 환경변화에 따라 적기상환 능력이 크게 영향을 받을 수 있는 투기적 등급으로 분류됩니다.

- 한국기업평가 : 기업어음

등급	등급의 정의
A1	적기상환능력이 최고 수준이며, 그 안정성은 현단계에서 합리적으로 예측 가능한 장래의 환경변화에 영향을 받지 않을 만큼 높다.
A2	적기상환능력이 우수하지만, 그 안정성은 A1등급에 비하여 다소 열등한 요소가 있다.
A3	적기상환능력이 양호하지만, 그 안정성은 급격한 환경변화에 따라 다소의 영향을 받을 가능성이 있다.
B	최소한의 적기상환능력은 인정되나, 그 안정성은 환경변화로 저하될 가능성이 있어 투기적인 요소를 내포하고 있다.
C	적기상환능력 및 그 안정성이 매우 가변적이어서 투기적 요소가 강하다.
D	현재 채무불이행 상태에 있다

※ A2부터 B까지는 동일 등급내에서 세분하여 구분할 필요가 있는 경우 "+" 또는 "-"의 기호를 부여할 수 있습니다.

2. 회사의 연혁

2009.1월	맘마밀 요미요미 출시 인도음식점 '달(Dal)' 양재점 오픈
2009.2월	외식사업본부, 상해식 캐주얼 다이닝 '크리스탈 제이드'압구정점 오픈
2009.4월	빠로가는 칼슘두유 '호두와 땅콩' 출시
2009.5월	'카페라떼 슈거리스 카페라떼 트리플' 출시
2009.6월	'바이오거트 퓨어(Pure)' 출시, 'ESL 무지방 우유' 출시, '유기농 엔요' 출시
2009.7월	매일 Fresh News 캠페인 실시, '애플루트 플러스 원' 캠페인 실시 크리스탈 제이드 '명동점(3호점)' 오픈
2009.9월	로스팅 에스프레소 바 '커피스테이션 폴 바셋' 오픈 광주공장 '사업장 폐기물 감량 자발적 협약' 체결
2009.11월	<2009 가족친화인증기업> 선정, <이달의 노사 한누리상> 수상 <2009 한국의 경영대상> - 생산성대상, 최고경영자상 수상
2009.12월	매일아이닷컴, <웹어워드 전문포탈 분야 대상> 수상
2010.2월	'허쉬 초콜릿 밀크' 출시, '아이티 지진피해 긴급구호기금' 전달
2010.3월	'2010 사랑의 도시락' 성금 대한적십자사 전달
2010.4월	상하 합병, '맘마밀 요미요미 보리야채와 과일' 출시 '마시는 퓨어' 출시, '퓨어 제로팻' 출시
2010.5월	'카페라떼 아메리카노 더치' 출시 2010 STA(Superior Taste Award)' 수상
2010.6월	'썬업 과일야채샐러드 퍼플' 출시 '애플루트 센서티브' 출시
2010.7월	'상하유기우유시범목장' 준공식 개최 제 10회 PKU 가족캠프 후원
2010.8월	일본 양식 레스토랑 '만텐보시' 오픈, 광주공장 견학로 완공

2010.9월 상하목장 유기농 요구르트 플레인' 출시

2010.10월 '애플솔루트 첫두유' 출시
'애플솔루트 더블유(W) 우유' 출시

2010.12월 MCC '고베식당' 냉장카레소스 4종 출시
상하목장 브랜드 사이트, <웹어워드 브랜드 커뮤니티 부문대상> 수상
소비자불만 자율관리 프로그램(CCMS) 재인증 획득

프리미엄 수제버거 레스토랑, '골든 버거 리퍼블릭' 오픈

2011.1월 '사랑의 헌혈나누기' 행사
'상하목장', 제1회 '대한민국 유기농, 친환경 대상' 수상

2011.2월 호상 '퓨어' 확장 품목 2종 출시
드링크 '퓨어' 확장 품목 2종 출시

'우유속에 마끼아또' 출시

2011.3월 '상하목장 유기 저지방 요구르트 플레인/블루베리' 출시
'농림수산식품부 장관 표창 및 수출탑' 수상

2011.4월 특수분유 '애플솔루트 엠피에이-2 포뮬러(MPA-2 Formula)' 출시
'아카데미 듀 밴 코리아' 오픈

'매일 소화가 잘되는 저지방' 출시

2011.5월 '엠즈 베버리지' 신설 법인 설립
'선업 과일야채 샐러드 주스 레드' 출시

2011.6월 '2011 고객중심 경영대상', 제조업 부문 수상

2011.8월 '순두유 검은콩' 출시
가족친화경영, '나눔으로 이어지는 베이비 샤워' 진행

2011.10월 '2011 애플솔루트 맘스쿨 페어' 행사 진행

2011.11월 '상하목장 유기 저지방 우유 180ml' 출시

2011.12월 '새벽목장' 출시, '매일 좋은 우유' 출시

2012.1월 '제8회 웹어워드 코리아 2012' 2관왕 수상
'맘마밀 요미요미' 어린이 기호식품 품질인증
가정배달 전용 우유브랜드 '새벽목장 저지방&칼슘' 출시

2012.3월 일본 정통 카레 'MCC고베식당 상온카레' 4종 출시
'퓨어' 브랜드 신제품 5종 출시
속(위/간)을 생각한 건강 발효유 '구트' 출시

2012.4월 매일 바이오 신제품 4종 출시

2012.5월 우유속에 프리즈마 3종 출시

2012.6월 순두유 fresh 출시
매일바이오 더블후르츠 2종 출시

2012.7월 상하목장 유기 요구르트 신제품 3종 출시
'라씨' 확장 품목 2종 출시 출시
맘마밀 요미요미 유기농 쌀과자 6종 출시

2012.9월 바리스타 카라멜 덩 프레소 출시
'퓨어콜라겐 베리믹스' 출시

2012.11월 유기농 스틸컷 오트밀 출시
2012 베이비문 행사 실시

가족친화 인증기업 재선정
 2012.12월 소비자 중심 경영 'CCM' 재인증
 상하목장, 유기가공식품 부문 농림수산식품부 장관상 수상

(생산설비의 변동)

<영동>

- 2010. 11. 01 : 영동공장 카레 및 조미식품 생산라인 증설

<광주>

- 2009. 12. 31 : 광주공장 생산라인 적재 자동화 도입
- 2009. 12. 31 : 광주공장 사무동/생산동/견학로 리모델링 공사
- 2010. 12. 27 : 광주공장 주공장 생산동 증축 공사
- 2011. 7. 22 : 광주공장 멸균 충전기(A3_Flex) 신규 도입 (멸균팩 1000ml용)
- 2012. 3. 31 : 광주공장 구트 생산라인 Rebuilding 공사

<경산>

- 2009. 5. 28 : 경산공장 PET Bottle 충전기 신규 도입

<청양>

- 2010.01.13: 청양공장 후발효유 제품 생산라인 증설
- 2012.06.04: 청양공장 Ro 정수 처리 System 설치공사

<상하>

- 2009.12: LNG 공급 설비 설치 공사
- 2009.12: 수관실 보일러 설치 공사

(경영진의 중요한 변동)

- 2009년 12월 31일 김정완, 정종현 각자대표 체제에서 김정완 단독대표로 변경.
- 2010년 1월 4일 김정완, 최동욱 각자대표 체제로 전환.
- 2011년 12월 30일 김정완, 최동욱 각자대표 체제에서 김정완 단독대표로 변경.
- 2012년 3월 23일 김정완, 이창근 각자대표 체제로 전환.

(회사가 합병등을 한 경우 그 내용)

- 당사는 시장에서의 경쟁력을 확보하고, 경영효율성 증대 및 재무구조 개선을 위하여 2010년 1월 27일 합병계약을 체결하고 2010년 2월 25일 이사회 결의를 거쳐 2010년 4월 1일자로 (주)상하를 흡수합병하였으며 기업인수·합병등에 관한 회계처리준칙 17조에 의거하여 연결재무제표상의 장부가액을 승계하였는 바, 그 주요 내용은 다음과 같습니다.

(1) 피합병회사의 개요

회사명	주식회사 상하
대표이사	김에릭은규
합병회사와의 관계	당사의 종속회사

(2) 합병당시 회사간의 상호투자내역

(단위 : 주)

투자회사	피투자회사	주식수	지분율
매일유업(주)	(주)상하	970,000	100.00%

(3) 합병비율 및 교부주식 등

합병비율	(주)상하 보통주 1주당 합병회사 보통주 0주
합병 시 교부한 주식의 총수	0주

(연결대상 종속회사 연혁)

상호	주요사업의 내용	회사의 연혁
(주)제로투세븐	유아복브랜드판매 및 인터넷 마케팅서비스	- 2008.05 김정민 대표이사 취임 - 2013.01 종속회사 편입
(주)레뱅드매일	주류 수입 및 도매판매	- 2001.12 ㈜레뱅드매일 설립 (대표이사 김정완, 매일유업(주) 100% 출자) - 2009.03 소매판매법인 매일와인판매(주) 설립(㈜레뱅드매일 100% 출자) - 2013.01 대표이사 유지찬 취임
㈜아카데미듀뱅크코리아	교육서비스 및 와인 소매	- 2011.01 ㈜아카데미듀뱅크코리아 설립(대표이사 김미영, 매일유업(주) 100% 출자)
크리스탈제이드팰리스 레스토랑(주)	중식 레스토랑	- 2005.07 크리스탈제이드팰리스레스토랑(주) 설립 - 2009.02 종속회사 편입(지분 65% 취득) - 2009.02 대표이사 김정완 취임 - 2009.08 대표이사 김영식 취임 - 2011.06 대표이사 김정완 취임
청도엔요유업유한공사 (중국)	유산균음료 생산 및 판매	- 2008.07 청도엔요유업유한공사 설립(대표이사 반루이춘) - 2010.08 매일유업(주) 50% 출자 - 2011.03 종속회사 편입 (유상증자 참여)
농업회사법인(주)상하농원	농산물, 동물용사료 제조 및 도매	- 2011.04 농업회사법인(주)상하농원 설립 (대표이사 신중식, 매일유업(주) 75% 출자) - 2013.02 대표이사 김투호 취임
엠즈푸드시스템(주)	식자재 유통	- 2013.01 엠즈푸드시스템(주) 설립(대표이사 김안섭, 매일유업(주) 100% 출자)

3. 자본금 변동사항

- 해당사항 없음

증자(감자)현황

(기준일 : 2013년 03월 31일)

(단위 : 원, 주)

주식발행 (감소)일자	발행(감소) 형태	발행(감소)한 주식의 내용				
		주식의 종	수량	주당	주당발행	비고

		류		액면가액	(감소)가액	
-	-	-	-	-	-	-

4. 주식의 총수 등

주식의 총수 현황

(기준일 : 2013년 03월 31일)

(단위 : 주)

구 분	주식의 종류			비고
	보통주	-	합계	
I. 발행할 주식의 총수	40,000,000	-	40,000,000	-
II. 현재까지 발행한 주식의 총수	13,400,000	-	13,400,000	-
III. 현재까지 감소한 주식의 총수	-	-	-	-
1. 감자 2. 이익소각 3. 상환주식의 상환 4. 기타	-	-	-	-
	-	-	-	-
	-	-	-	-
	-	-	-	-
IV. 발행주식의 총수 (II-III)	13,400,000	-	13,400,000	-
V. 자기주식수	648,434	-	648,434	-
VI. 유통주식수 (IV-V)	12,751,566	-	12,751,566	-

자기주식 취득 및 처분 현황

(기준일 : 2013년 03월 31일)

(단위 : 주)

취득방법	주식의 종류	기초수량	변동 수량			기말수량	비고	
			취득(+)	처분(-)	소각(-)			
배당 가능 이익 범위 이내 취득	직접 취득	장내 직접 취득	-	-	-	-	-	
		장외 직접 취득	-	-	-	-	-	
		공개매수	-	-	-	-	-	
		소계(a)	-	-	-	-	-	
		신탁 계약에 의한 취득	보통주	687,167	-	100,081	-	587,086
		현물보유물량	-	-	-	-	-	-
	보통주	61,348	-	-	-	61,348	-	
	-	-	-	-	-	-	-	

		소계(b)	보통주	748,515	-	100,081	-	648,434	-
			-	-	-	-	-	-	-
기타 취득(c)			-	-	-	-	-	-	-
			-	-	-	-	-	-	-
총 계(a+b+c)			보통주	748,515	-	100,081	-	648,434	-
			-	-	-	-	-	-	-

5. 의결권 현황

(기준일 : 2013년 03월 31일)

(단위 : 주)

구 분	주식의 종류	주식수	비고
발행주식총수(A)	보통주	13,400,000	-
	우선주	-	-
의결권없는 주식수(B)	보통주	648,434	자기주식
	우선주	-	-
정관에 의하여 의결권 행사가 배제된 주식수(C)	보통주	-	-
	우선주	-	-
기타 법률에 의하여 의결권 행사가 제한된 주식수(D)	보통주	-	-
	우선주	-	-
의결권이 부활된 주식수(E)	보통주	-	-
	우선주	-	-
의결권을 행사할 수 있는 주식수 (F = A - B - C - D + E)	보통주	12,751,566	-
	우선주	-	-

6. 배당에 관한 사항 등

가. 배당에 관한 사항

(이익배당)

- ① 이익의 배당은 금전과 주식으로 할 수 있다.
- ② 이익의 배당을 주식으로 하는 경우 본 회사가 수종의 주식을 발행한 때에는 주주 총회의 결의로 그와 다른 종류의 주식으로도 할 수 있다.
- ③ 제1항의 배당은 매결산기말 현재의 주주명부에 기재된 주주 또는 등록된 질권자에게 지급한다.
- ④ 이익의 배당은 주주총회의 결의로 정한다. 다만, 제41조제6항에 따라 재무제표를 이사회가 승인하는 경우 이사회 결의로 이익배당을 정한다.

(배당금의 지급 청구권의 소멸시효)

- ① 배당금의 지급 청구권은 5년간 이를 행사하지 아니하면 소멸시효가 완성한다.

② 전항의 시효의 완성으로 배당금은 본 회사에 귀속한다

나. 최근 3사업연도 배당에 관한 사항

(단위: 백만원)

구 분	주식의 종류	제44기	제43기	제42기
주당액면가액 (원)		500	500	500
당기순이익 (백만원)		20,611	4,900	21,776
주당순이익 (원)		1,711	414	1,759
현금배당금총액 (백만원)		1,581	1,551	1,568
주식배당금총액 (백만원)		-	-	-
현금배당성향 (%)		7.67	31.65	7.2
현금배당수익률 (%)	보통주	0.41	0.63	0.78
	우선주	-	-	-
주식배당수익률 (%)	보통주	-	-	-
	우선주	-	-	-
주당 현금배당금 (원)	보통주	125	125	125
	우선주	-	-	-
주당 주식배당 (주)	보통주	-	-	-
	우선주	-	-	-

* 제44기, 제43기, 제42기는 K-IFRS 연결 기준임.

II. 사업의 내용

1. 사업의 개요

당사와 연결중속회사는 낙농품 및 음료 제조판매수출입 등을 주요 사업으로 영위하고 있으며 보고서 제출일 현재 기타 신규사업의 계획 및 추진 중인 사항은 없습니다.

가. 영업부문 정보

회사의 영업부문은 생산하는 제품의 형태에 따라 분유부문, 시유부문, 발효유부문, 음료 및 기타부문으로 분류하였습니다.

각 부문별 현황

부문명	주요 제품 및 사업 내용
분유부문	애플루트, 맘마밀 등
시유부문	매일우유, 상하목장 유기농 우유, 새벽목장 등
발효유부문	퓨어, 매일바이오, 라씨, 엔요, 구트 등
음료 및 기타부문	카페라떼, 바리스타, 바나나는 원래 하얏다, 썬업, 순두유, 빼로가는 칼슘두유, 상하치즈, 샷프로 맥주, 와인, 테마농원, 와인교육, 외식업, 알루앤루, 알풍소, 포래즈, 궁중비책, 토미피티 등

당기의 영업부문의 부문별 정보는 다음과 같습니다.

1) 사업별 부문의 재무현황 (연결 기준)

(기준일 : 2013년 03월 31일)

(단위 : 천원)

구 분	분유부문	시유부문	발효유부문	음료 및 기타부문	합 계
매출액	40,664,518	71,759,670	23,963,308	197,796,106	334,183,602
영업이익	1,093,637	1,929,914	644,472	4,380,297	8,048,320
당기순이익(순손실)	957,560	1,689,783	564,283	3,008,470	6,220,096
지배기업지분	957,560	1,689,783	564,283	2,465,323	5,676,949
비지배기업지분				543,147	543,147

2) 당기의 지역별 영업현황은 다음과 같습니다.

(기준일 : 2013년 03월 31일)

(단위 : 천원)

구 분	국내(주1)	중국(주1)	아메리카	일본	중동	기타	합 계
매출액	313,079,387	16,834,767	1,069,218	125,292	1,301,002	1,773,936	334,183,602

(주1) 2013년 연결대상범위의 변동에 따라 (주)제로투세븐의 지역별 매출액(국내: 56,911,955천원, 중국: 5,837,976천원)이 포함되어 있음

나. 사업부문별 현황

1) 분유부문

(산업의 특성)

분유부문은 경기에 따른 영향을 크게 받지 않는 시장으로 생산 공정을 위한 설비 투자, 제조사 인지도 등이 높은 진입장벽으로 작용하여 신규업체 시장진입이 어려운 시장입니다. 그러나 향후 FTA 등을 통해 외국 제조사의 제품들이 국내에 다수 유입될 가능성도 있습니다. 국내 분유의 기술 수준이 높은 관계로 중국, 동남아, 중동 등 해외로 수출이 증대되는 추세입니다.

(국내외 시장여건)

출생아 수의 정체와 모유수유율 증가로 전체 국내 시장의 판매 수량 규모는 줄어드는 추세에 있으나 고가 제품의 카테고리가 성장하면서 금액 규모는 상승하고 있습니다. 이는 전세계적으로 공통적인 트렌드입니다.

국내 주요 분유 및 유아식 제조업체는 4개사였으나, 2012년 LG생활건강 및 신생업체 아이배넷이 합류하였고, 그 외에 해외 브랜드를 수입하는 업체가 일부 있어 경쟁강도가 과거대비 높아지고 있습니다. 업계 내부적으로 점유율 강화를 위한 경쟁적인 마케팅 활동이 확대되는 가운데 안전성을 더욱 확보하고 세계적인 식품업계 흐름인 NON-GMO 및 유기농 등에 대한 시장의 수요도 반영되면서 지속적인 설비 투자와 개발이 심화되고 있는 상황입니다. 제조원가 상승에 영향을 주는 요인으로는 국제 곡물가격, 유류대, 환율 등이 있습니다. 맞벌이 부부의 지속적인 증가, 육아에 쏟는 관심과 금전적 투자 등으로 인해 조제분유 시장은 전반적으로 등락 없는 안정이 예상됩니다.

(영업의 개황)

매일유업은 유아식 만들기 40여 년의 축적된 노하우로 전 세계 엄마들이 안심하고 편안하게 먹일 수 있는 분유를 생산하고 있습니다. 모유에 가장 가까운 분유를 만들기 위해 노력하는 매일모유연구소는 2011년 11월 설립 이후 한국인 모유의 영양성분을 연구할 뿐 아니라, 모바일로 다양하게 수집된 아기똥 정보에 대한 분석 서비스를 엄마들에게 제공하고 있습니다. 또한 단 한명의 아이도 소중하게 여기는 철학을 바탕으로 업계에서는 유일하게 선천성 대사 이상질환영유아를 위한 특수분유 8종 10품목을 만들고 있습니다. 매일유업은 엄마들의 염려를 덜어주고, 더욱 투명하고 안전한 제품을 생산하고자 앱솔루트 홈페이지 내에 안심 서비스를 시행하고 있습니다. 국내 유일 조제분유 시험성적서 공개/ 원재료 원산지 공개/ 방사능 검사 결과 공개 등을 공개하고 있어 제품에 대한 자부심과 자신감을 갖고 생산, 판매하고 있습니다.

2013년 1월에는 매일 모유연구소의 국내 모유 분석 정보를 기반으로 기능성 성분을 모유 수준만큼 늘린 '앱솔루트 엄마가 만든 명작'을 리뉴얼 출시하며 기존 프리미엄과 일반으로 이원화된 조제분유 제품군을 통합하였습니다. 그리고 유기농 제품에 관한 소비자 요구에 따라 상하목장 유기농 원유를 사용한 '앱솔루트 유기농 궁'을 합리적인 가격에 출시하였습니다.

국내의 시장 정체를 타계하기 위해 지속적으로 진행해온 분유 수출의 경우 최근 중국을 중심으로 현지의 좋은 반응에 힘입어 가파른 성장세를 시현하고 있습니다.

2013년 3월말 기준, 매일유업 분유의 MS는 29%로 지속 상승 추세여서 1위와의 격차를 좁혀가고 있습니다. (자체조사 자료 기준)

2) 시유부문

(산업의 특성)

우유 산업은 집유선 확보, 판매 네트워크, 브랜드 인지도 등이 높은 진입장벽으로 작용하여 신규 업체의 시장진입이 매우 어려운 산업 중 하나입니다. 또한 제품 특성상 보존 기간이 짧아 내수 중심의 시장을 형성하고 있습니다. 그러나 최근, 교통의 발달로 인해 국내와 가까운 중국 일부 지역에 PET우유(살균유)와 멸균제품의 판매가 점차 활성화 되고 있는 추세입니다.

원유 생산과 제품 판매의 계절성이 정반대로 나타나는 산업으로 하절기는 원유가 부족하고 동절기는 원유가 남는 원유 수급의 불균형을 보입니다. 이에 급식 실시 및 탄력적인 프로모션 실시 등으로 원유 수급의 불균형을 맞추기 위해 노력하고 있습니다.

전형적인 내수산업인 우유 산업은 유대인상에 따른 가격인상, 경기변동 등에 의해 일시적으로 소비자 이탈/유입이 발생하나, 기본적인 식품으로서 반복/지속적인 음용행태를 나타내고, 제품종류별로 가격대 범위가 넓어 변동폭은 크지 않습니다.

(국내외 시장여건)

국내 우유(백색우유,유기농) 연간 시장규모는 전년대비 5.7% 증가한 1조 2천억원입니다. (근거자료 : Nielsen RI FM13, 리테일시장 기준) 국민의 소득 수준 상승, 서구 식생활의 유입, 웰빙트렌드 확산에 따라 저지방/무지방, 기능성, 프리미엄(PET), 유기농 카테고리 성장세가 일반 백색우유 대비 높습니다. 그 중 저지방/무지방 카테고리는 전년대비 11.2% 증가하며 백색우유에서의 신규 성장동력 역할을 지속하고 있고 전체 백색우유에서 차지하는 비중이 금액기준 약 18%에 이르게 되었습니다.

국내 유기농 우유시장은 2008년 약 50억 원 규모였으나, 최근 약 300억 원 대 시장으로 성장한 것으로 추정됩니다. 2012년 한 해 잠시 시장이 주춤했지만, 친환경 매장의 확대와 해외 시장의 지속적인 성장을 고려할 때 지속적인 성장이 가능한 시장입니다.

국내 출산율 감소로 우유의 주 음용자인 어린이와 청소년의 수가 감소함에 따라 전체 판매 물량은 점차 줄어드는 추세이나 기본적인 유대인상 및 프리미엄급 제품 판매 증가에 따라 전체 시장은 일정하게 그 규모를 유지하고 있습니다.

(영업의 개황)

매일유업은 백색우유 시장 내 Big3업체 중 하나로 회사 및 브랜드의 인지도가 높습니다. 변화하는 백색우유 시장에서의 경쟁력을 확보하기 위해 브랜드 육성에 힘쓰고 있으며 특히 지속적으로 성장하는 저지방/무지방, 기능성, 프리미엄, 유기농 시장을 선도하고 있습니다.

2013년 1분기에는 잉여원유 발생으로 인한 경쟁사의 공격적 판촉으로 판매경쟁이 치열했습니다. 가격할인행사 영향으로 전체 백색우유 시장은 전년대비 -2.8% 매출 감소하였으며, 자사도 전년동기대비 -3.7%의 매출감소가 있었습니다. 반면 저지방시장에서의 매일유업 MS는 24.2%로 자사의 백색우유 시장 내 MS 대비 높은 수준을 유지하고 있습니다. (근거자료 : Nielsen RI FM13) 매일유업의 백색우유 시장 내 유기농 제품은 여러 신규 업체의 진입에도 불구하고, MS 67%로 1위를 견고히 지키며 시장을 선도하고 있습니다. (근거자료: Nielsen RI FM13, 가정배달 제외) 이외에도 성장세가 높은 프리미엄(PET) 백색우유 시장 내에서 2011년 12월 출시한 '매일좋은우유'가 시장에 성공적으로 안착하는 등 매일유업은 프리미엄, 유기농, 기능성에 경쟁우위를 보유하고 있습니다.

3) 발효유부문

(산업의 특성)

미생물인 유산균을 기반으로 한 발효유 산업은 식품의 위해요소관리 등 안정적인 품질관리가 중요하고 동시에 이에 대한 지속적인 연구개발과 기술개발이 필요한 산업인 반면, 유제품 중 단위당 부가가치가 높은 산업군으로 우수한 수익성을 기대할 수 있는 바 경쟁도 그만큼 치열한 편입니다. 유가공 제품 중 용량 당 단위가격이 비교적 고가로 경기변동에 따른 일부 소비자 이탈/유입이 발생하나, 건강식품으로서 반복/지속적인 음용행태를 나타내고, 제품종류별로 가격대 범위가 넓어 변동폭은 크지 않습니다.

기본적으로 혹서/혹한기는 비수기로 분류되고, 성수기 진입시점은 매년 봄~여름 전까지의 구매형태를 보이지만, 최성수기와 최비수기의 판매량 차이가 최대 30%내외로 타 식품 카테고리 대비 비교적 안정적인 계절지수를 보이고 있습니다.

(국내외 시장여건)

국내 시판 발효유 연간 시장규모는 전년대비 금액기준 0.2% 감소한 2,315억 원이며, 물량기준으로는 전년대비 1.3% 증가한 55,057t입니다. 이는 사별로 정체시장에서의 판매량 확대를 위한 판촉행사의 빈도와 할인폭을 증가시켜, 단위당 실질적인 시장가격은 감소한 것으로 풀이됩니다.

(근거자료 : 2013년 3월 Link Aztec Pos Data / 배달시장 제외 실적)

국내외 경제에 대한 불확실성과 소비심리 위축 등으로 실물 경기 위축이 심화되고 있는 상황이지만, 발효유 시장은 여타 사업에 비하여 상대적인 탄력성이 낮은 사업으로, 세분시장별 성장률의 변동폭이 있지만 발효유 시장 전체는 3개년 평균 성장률 2.9%로 2012년 연간 소비자 물가상승률 2.2%(한국은행 물가보고서 2013년 1월)를 소폭 상회하는 수준에서 성장을 지속하고 있습니다. 향후 건강식품으로서 식생활의 서구화, 건강한 삶에 대한 욕구 증대로 지속적인 성장을 유지할 것으로 판단됩니다.

(영업의 개황)

발효유 사업은 건강식품으로서 성장지속성과 안정성을 내포하고 있는 만큼, 모든 유가공업체에서 발효유 사업에 참여하여 시판시장 기준 약 30개 업체가 치열한 경쟁을 전개하고 있습니다. 이러한 치열한 시장에서 핵심성공요인은 차별화된 신제품 개발 및 브랜드력의 육성, 적정수준의 판촉지원과 품질관리, 소매점에서의 취급율의 확보입니다. 이에 따라 자사는 2009년 건강지향 트렌드에 부합하는 '퓨어'브랜드를 성공적으로 런칭한 이후, 매년 시장의 니즈에 부합토록 제품포트폴리오 확대하며 적정수준의 광고커뮤니케이션을 집행하여 소비자 인지경쟁력 확보에 주력하여 왔습니다. 향후에도 집중적인 투자를 통해 '퓨어'브랜드를 무첨가 시장의 No.1 Brand로서 육성하여, 자사 발효유 사업의 핵심 브랜드로 위상을 강화할 계획입니다.

4) 음료 및 기타부문

- 치즈 부문

(산업의 특성)

국내 치즈 시장은 일반적으로 할인점 등 소매 매장에서 완제품으로 판매되는 B2C 시장과 피자업체, 패스트푸드 업체, 베이커리 업체 등에 원료치즈를 공급하는 B2B 시장으로 크게 나뉩니다. 또한 치즈는 우유를 직접 숙성하여 만든 자연치즈 시장과 이 자연치즈를 취식하기 편하게 2차 가공하여 만든 가공치즈 시장으로 분류할 수 있습니다.

낙농 산업이 발달되고 치즈가 보편적인 일반 식문화인 유럽 등의 국가에서는 우유를 직접 발

효, 숙성시킨 자연치즈 산업이 발달되어 있지만 20세기에 치즈문화를 받아들인 동북아시아 등 신흥 치즈 소비국가들에서는 2차 가공된 슬라이스 치즈 등의 가공치즈 시장이 주류를 이루고 있습니다.

치즈 산업은 가공치즈의 경우 원료치즈의 구매처 확보 및 수입 네트워크, 원료 관리의 노하우 등이 필요하며 자연치즈의 경우 원유에서부터 응유, 숙성, 살균 등 제조공정과 관리에 있어 상당 수준의 기술력과 관리능력이 필요한 사업으로 신규 업체의 시장 진입이 매우 어려운 산업 중 하나입니다.

그러나 FTA등을 통해 수입치즈 제품들이 국내에 다수 판매되고 있으며, 이로 인해 소비자들의 다양한 치즈에 대한 소비가 증가하고 있는 추세입니다.

(국내외 시장여건)

한국의 1인당 연간 치즈소비량은 2kg 로 프랑스의 17kg에 훨씬 못 미치는 성장 초기단계라고 할 수 있습니다. 그러나 낙농진흥회 자료에 따르면 이 수치는 10년 전에 비해 2배 가량 증가한 수치로 국내 치즈시장의 성장세는 타 유가공 산업 대비 높은 상황입니다.

국내 치즈 연간 시장규모는 약 6,200억원으로 원료치즈를 공급하는 B2B 원료치즈 시장이 약 3,500억원, 완제품을 제조, 유통하는 B2C 소매치즈 시장이 약 2,700억원 수준으로 추산되고 있습니다. 특히 와인문화 확산, 가정용 식재료 매출 증가 등의 이유로 B2C 소매시장의 경우 전년대비 18%이상 성장하였습니다. (근거자료: Nielsen RI FM13기준)

(영업의 개황)

상하치즈는 전문 치즈 브랜드답게 국내 유일의 체다, 고다, 모짜렐라, 까망베르의 세계 4대 슬라이스류 뿐 아니라, 국내 최초 유기농 아이치즈, 국내 최초 짜먹는 타입의 치즈인 '짜먹는 까망베르', 기능성 치즈 카테고리의 시장점유율 1위를 차지하고 있는 '뽀로가는 칼슘치즈', 이지팩 타입의 어린이 영양간식 맛있는 '비타치즈' 등 다양한 제품을 보유하며 치즈 시장을 선도하고 있습니다.

더불어 당사는 청정지역인 상하면에 국내 최대 자연치즈 공장을 보유, 독자적인 기술과 엄격한 공정을 거쳐 좋은 품질의 제품을 생산하고 있으며, 까망베르, 브리, 후레쉬모짜렐라 등 기술 집약적인 정통 자연치즈의 경우, 동 시장내 약 40% 이상의 점유율을 차지하고 있습니다.

(2012 AC닐슨 조사 기준)

당사는 2012년 11월부터 '치즈자존심 상하치즈'라는 슬로건 아래 국내 유일세계 4대 슬라이스 치즈에 대한 마케팅 노력을 전개하고, 2013년 1월 소아과 전문의가 영양설계한 국내 최저 나트륨 함량 유기농 아이치즈를 리뉴얼 출시하였습니다. 소비자의 반응은 긍정적이어서 B2C 소매시장 내 MS가 17.4%로 2012년 중반 이후 지속 상승세에 있습니다.

- 가공유 부문

(산업의 특성)

전통적으로 가공유 제품은 식사 대용 또는 기분 전환 시 음용하는 제품으로 자리매김하고 있으며, 경기 영향을 받는 제품 군이지만 음료 제품 대비 저렴한 가격을 유지하고 있어 상대적으로 적은 영향을 받는 제품 군입니다. 그러나 계절 및 날씨 영향이 높은 카테고리이며, 하절기 매출이 높고 주 음용 소비자가 학생인 관계로 학기 영향이 높아(3~7월, 9~10월 성수기) 월별 매출 추이 변화가 뚜렷합니다. 가공유는 flavor, 용기, 용량 별로 시장을 구분할 수 있는데 전통적인 바나나, 초콜릿, 딸기, 커피 flavor가 시장의 대부분을 형성하고 있으며, PE(PET)와 카톤 용기, 소용량 제품위주로 판매되고 있으나 최근 310mL 카톤 제품의 성장에 따라 1회 음용 용량이 증가하는 추세를 보이고 있으며, 용기, 용량, flavor가 다양한 신제품

품이 지속적으로 출시되어 경쟁이 치열해지고 있는 시장입니다.

(국내 외 시장여건)

국내 시판 가공유 연간 시장규모는 전년대비 7.7% 성장한 5,534억원(근거자료 : Nielsen RI FM13)으로, flavor별로는 바나나맛이 38.0%로 가장 큰 시장이며, 커피 20.3%, 초콜릿 20.6%, 딸기 16.1%, 곡물 3.7%로 구성되어 있습니다. 용기의 경우, PE(PET) 44.1%, 카톤 42.7%이며 특히, 카톤의 경우 310mL가 22.7%로 200mL 보다 더 큰 시장을 형성하고 있으며, 전년대비 15% 성장하여 전체 시장 성장을 견인하고 있습니다.

가공유 시장의 경우, 소비자들에게 기호식품으로 여겨져 경기변동의 영향을 받기도 하지만 최근에는 주 판매채널인 편의점 채널의 증가 및 조식대용/커피Flavor의 310ml 용량 제품의 성장(전년대비 20.9% 급성장)으로 전년대비 12.5%수준의 성장을 보이고 있습니다. (근거자료 : Nielsen RI FM13)

(영업의 개황)

가공유 사업은 영양과 기호를 동시에 제공해주는 식품으로서 성장성과 수익성을 내포하고 있으며 특히 수익성이 높아 모든 유가공업체에서 치열한 경쟁을 벌이고 있습니다. 빙그레 '바나나 맛 우유'와 서울우유 200mL 커피우유(카톤, foil bag)가 주를 이루던 가공유 시장이 자사 '우유속에'가 선도하는 310mL 시장이 확대됨에 따라 커피 flavor 위주로 치열한 경쟁이 전개되고 있으며, 일반 가공유 대비 고가로 형성되어 매출 상승이 일어나고 있습니다. 이러한 치열한 시장에서 핵심성공요인은 차별화된 신제품 개발 및 브랜드력의 육성, 적정수준의 판촉지원과 품질관리, 소매점에서의 취급율의 확보입니다. 이에 따라 자사는 310mL 시장 내 M/S 1위 제품인 '우유속에'의 신제품 출시 및 브랜드 경쟁력 확보를 통해 시장을 확대하고 있습니다. 또한 바나나맛 시장 내 '바나나는 원래 하얗다'와 더불어 신제품 출시를 통하여 시장 내 경쟁력 확보에 주력하고 있습니다. 차별화된 flavor, 다양한 용기/용량의 신제품을 통하여 시장 내 위상을 확대해 나갈 예정입니다.

- 커피 부문

(산업의 특성)

커피부문은 트렌드에 따라 빠르게 움직이는 시장으로 캔, 컵, NB 캔, 병 등 다양한 패키지 타입으로 나뉘져 있습니다. 최근에는 기존 패키지 타입 외에 새로운 패키지인 포일백이 등장하며 전체 시장은 지속적인 성장을 하고 있습니다. 컵커피(RTD) 시장은 편의점 집중도가 높은 시장이며, 편의점을 중심으로 시장이 지속적으로 확대되고 있습니다.

커피산업 중 컵커피(RTD)의 경우 1,300원대를 기준으로 프리미엄과 일반 제품으로 구분되어지고 있으며, 지속적으로 프리미엄 포지셔닝된 제품들이 출시되고 있습니다. 또한, 최근에는 바리스타와 같이 원두와 로스팅 등을 강조하여 커피 전문성을 특징으로 하는 제품들이 등장하고 있으며 기존 제조사들이 매년 신제품을 내고 있어 신규 업체의 시장 진입이 어려운 산업 중 하나입니다.

(국내외 시장여건)

국내 커피 연간 시장규모는 약 1조 원(근거자료 : Nielsen RI FM13)으로 전년대비 13% 성장하였으며, 포일백과 컵 커피 시장을 중심으로 성장하고 있습니다. 판매액 성장률이 판매량 성장률 보다 6% 정도 높습니다. 자사가 집중하고자 하는 컵커피 시장은 약 2,900억원(근거자료 : Nielsen RI FM13)으로 전년대비 21% 성장 추세이며, 냉장커피 및 프리미엄 커피시장이 장기적으로 성장할 것으로 예상됩니다.

최근 지속적으로 커피 제조의 전문적인 부분(원두, 로스팅)을 컨셉으로 하는 제품들이 출시

되는 등 커피 시장 전반적으로 프리미엄화가 되어 가는 추세입니다.

(영업의 개황)

자사의 대표 컵커피 브랜드 '카페라떼'는 2012년 광고 집행을 포함, 지속적인 프로모션 활동을 통해 경쟁이 치열한 상황에서도 강력 대응하며, 컵커피 대표 브랜드로서의 입지를 강화하고 지속적으로 시장을 확대하도록 노력하고 있습니다.

프리미엄 컵커피 '바리스타'는 고급스러운 이미지를 고수하며 2011년 리뉴얼 출시된 이후 2012년에는 전년대비 60%이상 성장하였습니다. 특히 2013년에는 프리미엄 병 커피 제품인 '바리스타 시그니처' 출시 및 TVC 광고로 바리스타 브랜드의 프리미엄과 전문성을 강화하여 매출 성장에 기여하고 있습니다.

- 유아아동복 부문 (제로투세븐)

[(제로투세븐) 의류사업부문]

(산업의 특성)

국내 유아동복 시장이 차지하는 규모는 전체 의류 시장에서 5% 수준으로 형성되어 있습니다. 2007년 황금돼지해의 특수으로 인해 신생아가 증가하면서 유아동복 판매가 크게 늘어났으나, 이후 다시 경기침체의 영향으로 결혼 및 출산이 저조해지면서 유아동복 시장의 성장 둔화 및 축소가 불가피하게 되었습니다.

유아동 시장은 출산에 대한 사회적 이슈와 함께 성장과 쇠퇴를 경험하면서 현재 160여개 브랜드가 진출해 있습니다. 브랜드수는 2008년까지 지속적으로 성장세를 보이며 168개까지 증가하였으나, 전통 브랜드의 매출 둔화로 부도와 M&A가 지속적으로 이뤄지고, 신규 유입된 라이선스 또는 직수입 브랜드들의 진퇴가 반복되면서 브랜드 수는 점차 줄어들게 되었습니다. 국내외 경제상황에 따라 소비가 위축 및 활성화되는 것과 동일하게 유아동복 시장도 영향을 받습니다. 다만 내 아이에게만큼은 좋은 것을 입히고 싶은 국내 부모들의 심리로 인하여 성인의류나 다른 카테고리의 시장보단 영향의 폭이 적은 트렌드를 보이고 있습니다.

(국내외 시장여건)

국내 유아 시장은 다른 복종군에 비해 신규 런칭이 적고, 수입 브랜드의 도입에도 불구하고 큰 타격이 없는 시장이었습니다. 그러나 이제 해피랜드F&C, 보령메디앙스, 아가방앤컴퍼니, 서양네트웍스의 기존 경쟁 업체 뿐만 아니라, 토들러 브랜드들의 라인 확장 및 카테고리 확장 전략으로 유아 시장 또한 확고한 컨셉과 아이덴티티의 강화가 브랜드 존속의 중요한 요소로 예상됩니다.

현재 유통시장 환경은 대형마트의 영업 규제(신규 출점 제한, 강제휴무, 영업시간제약 등)로 인해 2011년 이전의 두자리수 성장세에서 성장세가 한 풀 꺾인 한자릿 수 신장으로 그 성장 폭이 줄었습니다. 또한, 백화점 시장은 트렌드에 민감한 시장으로 현재의 저성장 경기를 반영한 성장세의 둔화를 아울렛이나 몰링을 통해서 극복하고자 하고 있습니다. 반면, 온라인 쇼핑 시장은 라이프 스타일 변화에 따라 지속적으로 성장하는 채널이 되고 있습니다.

이러한, 유통 환경을 감안하면 앞으로의 유아동복 시장은 각 유통 시장 채널안에서 브랜드간의 경쟁이 치열해질 것으로 예측되어 집니다. SPA 브랜드와 인터넷을 통해서 소비자들의 눈높이가 높아지면서 브랜드 아이덴티티가 확실하고, 소비자의 변화되는 니즈를 반영하는 브랜드만이 성장할 수 있을 것으로 예측되어 집니다.

(영업의 개황)

당사의 의류 사업 부문의 경우, 1997년 외환 위기 이후 바뀐 소비 트렌드와 유통 구조를 잘 분석하여 합리적인 소비층을 집중적으로 공략하는 전략을 채택하였습니다. 이에 따라 주요 유통 채널 전략도 할인점으로 설정하였습니다. 이러한 전략은 유아동 시장의 후발 주자임에도 불구하고 높은 성장율과 고객층을 확보하게 되었습니다.

당사는 알로앤루 브랜드의 성공적인 시장 안착하였으며, 2013년 10주년을 맞이하여 브랜드 가치를 향상시키고 알로앤루의 문화를 형성시키기 위해 다양한 마케팅 활동을 하고 있습니다. 포래즈의 경우 주된 타겟 연령층을 높게 선정하여 알로앤루의 기존 고객들이 연결될 수 있도록 하고 홈플러스 유통내의 점유율을 확보하고 있습니다. 또한 포래즈 타겟의 소비자의 관심사인 체험 활동 프로그램을 매일 유포샵 상하목장과 협업을 통하여 진행하고 있습니다. 알폰소의 경우 기존의 유아동 브랜드에서 전개하지 않는 데님 라인의 상품을 특화하고 활동적인 브랜드 이미지와 변화하고 있는 "아빠 육아"의 중요성을 연계하여 마케팅 활동을 함으로써 브랜드 차별화를 꾀하고 있습니다. 또한 이마트, 롯데마트 위주의 유통 전략으로 유아동 시장의 불륵을 확대하고 있습니다

이에 당사는 확보된 시장 점유율과 브랜드 로열티를 강화하기 위하여 끊임없는 연구개발을 바탕으로 경쟁사 대비 차별성을 확보할 계획입니다.

< 시장점유율 추이 >

구분	2012년	2011년
의류부문 시장점유율	9.6%	9.0%

주1) 시장점유율은 전체 유아동시장에 대한 의류 브랜드의 소비자가 매출 기준에 대한 비율로 산정

주2) 전체 유아동시장 규모는 패션비즈 2012.11.01 게재된 자료임

[(제로투세븐) 유통사업부문]

(산업의 특성)

유아동용품산업이란 분유, 기저귀, 유아동복, 유아동완구, 출산준비물 등 유아동에게 필요한 일체의 제품과 서비스를 제공하는 업종을 의미합니다. 유아동산업은 공급자의 교섭력과 대체제의 위협은 낮지만 산업내 경쟁강도가 높고 진입장벽이 낮으며 구매자의 교섭력이 높아 시장 매력도는 낮은 수준입니다. 하지만 고급화, 사업다각화, 수출, 해외진출 등을 통한 성장 잠재력을 가지고 있습니다.

(국내외 시장여건)

유아동용품시장 중 주요 카테고리별 시장규모를 살펴보면 2012년 기준 분유시장규모는 약 4,000억원대 기저귀 시장규모는 약 4,670억원대로 추정되며, 유아스킨케어시장은 700억대, 수유용품시장은 800억대로 추정됩니다. 출산율 하락(2011년 1.24명)으로 타겟인구층은 정체수준임에도 불구하고 전체적인 유아동용품 시장규모는 증가하고 있으며, 경쟁도 점차 가열되는 현상을 보이고 있습니다. 특히 유아동용품 수입은 최근 10년간 꾸준히 증가하여 2010년 기준 유아동용품 수입액은 2억달러를 넘어섰습니다. 시장 정보에 민감한 젊은 엄마들의 수요에 대응할 수 있는 고품질, 차별화된 유아동용품의 증가와 골드키즈의 등장으로 자녀당 지출비용이 증가하는 현상과 맞물려 출산율 저하와 경기 불황 등에도 불구하고 유아동용품시장은 성장할 것으로 예상됩니다.

반면, 합리적인 소비를 추구하는 구매층이 증가함에 따라 오픈마켓이나 가격비교 사이트 등을 통한 가격경쟁 심화 등 구매 양극화 현상이 나타나고 있습니다. 특히 유아동용품은 품질,

브랜드등에 민감한 고관여 제품군임에도 불구하고 시장 내 수입브랜드의 MS 증가와 이에 따른 국내 브랜드의 경쟁심화 등으로 전체적인 가격경쟁 현상이 가속화되고 있습니다.

이외에 스마트폰 보급확대로 모바일쇼핑 이용자들이 크게 증가하고 있으며, 해외 쇼핑몰을 통한 직접 구매, 병행수입상품 등 다양한 구매 패턴이 나타나고 있습니다.

유아동용품 시장내의 경쟁업체들의 경우 사업분야 확대를 통해 토탈 유아동용품업체로의 성장기반을 마련하는 추세입니다. LG생활건강, 유한킴벌리등은 주력 품목 외에 사업다각화를 통해 유아동용품시장 전반에 걸쳐 영향력을 확대하려 하고 있습니다.

(영업의 개황)

유통사업부의 경우 유아동 종합몰 1위인 제로투세븐닷컴을 포함하여 오픈마켓 및 대형종합몰을 통한 온라인 판매채널, 할인점, 대리점을 통한 CK형 오프라인 매장등 다양한 유통인프라를 통해 자사브랜드 및 단독유통상품군을 판매하고 있습니다.

모회사인 매일유업 분유 및 유아식등을 온라인 채널에 유통하고 있으며, 유아스킨케어 시장 내에서 성장세를 보이고 있는 한방특화 유아스킨케어 궁중비책과 영국 토미티피 등을 온/오프라인 유통채널을 통해 판매하고 있으며 2012년 일본 기저귀 브랜드인 군기저귀의 온라인 총판계약을 통해 적극적인 판매활동을 하고 있고, 그외에 단독 유통상품 소싱을 통한 판매상품 포트폴리오를 강화하고 있습니다.

자사몰인 제로투세븐닷컴은 향후 모바일 쇼핑 개발과 소셜쇼핑영역의 확대, 유아동 콘텐츠 기반확보와 세분화된 고객 맞춤서비스 강화등 유아동 카테고리킬러로 더욱 전문성을 갖춰 유아동종합몰로 완성도를 강화하려고 하며, 그외의 미침투 채널의 유통망 확대 등을 통해 온/오프라인의 통합유통망을 마련하여 시장 지배력을 강화하고, 대물형 신상품의 지속적인 발굴을 통해 매출 성장세를 이어가려고 합니다.

[(제로투세븐) 중국사업부문]

(산업의 특성)

중국 유아/아동 의류, 용품 시장은 경기에 상대적으로 방어적이면서 꾸준한 성장세를 만들어내고 있습니다. 중국의 Post 소황제세대가 시작됐으며, 독생자녀가 결혼세대로 진입하면서 한 자녀를 부양하는 부모와 두 가구의 조부모(4+ 2+ 1)라는 특유의 중국 가족 구조가 잉태한 변화라고 볼 수 있습니다. 중국의 유아동 의류·용품 시장은 소득 양극화와 더불어 고가품과 중저가품으로 양극단을 이루고 있습니다. 최근에는 중국 분유의 안전성 문제와 일본의 방사능 우려가 불어지면서 안전성에 대한 수요가 더 가파르게 증가하고 있습니다. 특히, 대도시 소비자는 브랜드와 품질에 대한 신뢰가 우선하면서 부모의 소득수준을 상회하는 수입품, 외국 브랜드 위주로 재편되는 과정 중에 있습니다. 중국 유아 의류·용품 시장은 이른 바, 웰빙 소비 보다는 선한 소비(나쁜 것을 피하는)의 대표시장입니다.

(국내외 시장여건)

2015년부터 시행 고려중인 중국 2자녀 허용으로 인하여 유아 및 아동 전체의 시장 규모 확대와 중국 소득의 향상으로 자녀에 대한 투자도가 높아질 것으로 예상됨에 따라 유아동 산업의 기회 규모 확대가 기대되고 있습니다. 과거보다 패션에 대한 관심이 높아지고 유행에 민감해짐에 따라서 패션 및 그에 따르는 하위 산업까지 시장이 확대 예상되고 있습니다. 특히, 중국 유아동복 시장(0~15세)은 소득과 문화 수준의 향상에 힘입어 매년 8%씩 성장하고 있으며 2010년 약 11조 규모에서 2013년 약 13조 규모로 성장 할 것으로 추정됩니다.

높은 성장세를 거두고 있는 중국시장 내에서도 특히 프리미엄급 제품 성장의 속도가 Mass 제품을 압도하고 있습니다. 특히, 유아식품·스킨케어·기저귀용품과 같이 부모세대의 품질에 대한 민감도가 높은 품목일수록 한국기업에게 기회가 열릴 수 있습니다. 유통채널 부문에서

분석하면, 중국 내 중산층이 확대되고 소비구조가 고급화되면서 중국의 백화점 수요는 계속 증가하고 있습니다.

(영업의 개황)

당사는 매스밸류 마켓을 대상으로 한 국내와는 달리, 중국 시장의 프리미엄 유아의류에 대한 수요 및 성장성을 고려하여 알로앤루 등의 브랜드를 중국 내에서 상대적으로 고가에 속하는 프리미엄 브랜드로 런칭하였습니다. 주된 매출채널을 백화점으로 설정하여 브랜드 가치를 고취시키고, 다른 브랜드에서 시도하기 힘들었던 자체 캐릭터를 활용한 사은품 개발 등의 브랜드 마케팅을 진행함으로써 당사의 사업전략이 성공을 거두었습니다.

중국법인의 경우 국내 대비 제품 조달 측면에서 비용우위를 가지고 있으며, 판매가격부분에서도 중국 내 경쟁브랜드 대비 프리미엄을 받고 있어 원가 측면에서 유리합니다.

향후 당사는 알로앤루의 점포 확대와 마마스앤파파스 등의 신규 브랜드를 통해 사업을 확장시킬 계획입니다.

- 와인 부문 ((주)레뱅드매일)

(산업의 특성)

와인은 1990년대 중반 이후 해외 여행자와 유학생들이 늘어나면서 지속적으로 유입되었으며 음용 시 다양한 음식문화와 매너 및 음용준비물들을 수반하는 특성을 가지고 있습니다. 와인은 대부분 완제품을 해외에서 수입하며 취급환경에 비교적 예민한 주류로써, 와인산업으로의 진입 시 상품선택, 해외운송, 식약청 검역, 수입통관, 보관 및 판매까지 여러 기능들의 노하우를 필요로 하고 있습니다.

와인은 필수소비재가 아니고 기호식품이기 때문에 경제성장률, 구매자들의 소득변화에 따라 소비량이 상당히 유동적으로 변화하는 특성을 가지고 있습니다.

(국내외 시장여건)

1인당 주류소비량이 높은 한국 주류시장에 1987년부터 와인의 수입이 허용된 이래, 가구당 국민총소득이 늘어남에 따라 와인산업은 꾸준히 성장하였습니다. 2008년 전 세계적인 경제 위기로 성장세가 잠시 주춤하였지만, 2011년 한-EU FTA, 2012년 한-미 FTA 등 주요 와인생산국가들과의 FTA 체결로 인한 관세철폐와 정부의 와인수입회사 도.소매 겸업 허용 등과 같은 유통구조 개선의 노력으로 인하여 국내 와인시장은 계속 성장할 것으로 판단됩니다. 1990년대부터 와인수입회사가 설립되기 시작되면서, 수많은 해외 와인 브랜드가 한국시장에 들어오고 퇴출 또는 정착하면서 와인시장이 성장하였습니다. 2005년 이후 대형마트에서 와인을 본격적으로 판매하기 시작하면서 와인소비는 더욱 대중화되었습니다. 대형와인판매처의 와인수입사업 병행, 와인수입회사의 소매판매허용, FTA 발효 등으로 와인수입업체간의 경쟁은 치열해 지고 있습니다. 그러나 이로 인해 와인의 판매가격이 하락하여 소비자들의 신규 구매 및 재구매가 활발해짐에 따라 와인시장의 전체 규모는 커질 것으로 예상됩니다.

(영업의 개황)

와인 부문은 프랑스, 이태리, 칠레 등 11개 와인생산국가에서 수입한 다양한 와인리스트를 보유, 보다 더 다양해지는 소비자들의 입맛을 충족시키기 위해 정진하고 있습니다. 국내 특급 호텔 및 대형할인마트, 종합주류도매상 및 와인샵, 백화점 전국 곳곳의 고급 레스토랑 및 와인바, 프렌차이즈 레스토랑과 파트너쉽을 맺으며 활발한 판매활동을 하고 있습니다. 또한 와인을 취급하는 레스토랑이나 특급호텔과 손잡고 소비자들을 대상으로 한 다양한 와인 이벤트를 진행해 국내 와인 대중화에 기여하고 있습니다. 또한 국내 주류시장의 동향, 아울러 세

계 와인시장의 흐름에 발맞추어 가격대비 훌륭한 품질의 와인을 소비자들에게 소개함으로써, 저변확대를 도모하고 있습니다.

- 외식사업 중식 부문 (크리스탈제이드펠리스레스토랑(주))

(산업의 특성)

전반적인 외식업의 특성과 같이 경기에 직접적인 영향을 받는 사업군이지만, 상대적으로 적은 투자비와 인력 운용 등의 탄력적 대응이 가능한 업종이기도 합니다. 레스토랑으로 시장에 Branding을 한 후, 만두류 등의 완제품을 출시하여 수익원을 다각화 할 수 있습니다. 유통, 제조 등의 연관 업종으로서의 확장성이 큰 사업입니다.

(국내외 시장여건)

2012년 기준 국내 중식 시장 규모는 약 2조 5,000억 규모이며 전체 외식시장의 4~5%를 차지하고 있습니다. 이 중, 기업형 중식 규모도 2,000억원을 넘어 2007년 이후 매년 10% 전후의 성장성을 보이고 있습니다. CJ푸드빌의 '차이나팩토리', CJ N-CITY의 '몽중헌', 대만 수입브랜드 '딘타이펑' 그리고 당사 '크리스탈제이드' 등이 중식 레스토랑 분야를 리드하고 있습니다. 백화점과 대형 할인점 식품부를 위주로 하는 만두 델리샵의 경우 창화당, 상해 식품관, 만향루 등 4~5개 브랜드가 시장을 분할하고 있으나 개인사업자의 관리 및 경영의 한계를 보이고 있는 단계로 당사의 델리샵 모델이 경쟁력을 가질 것으로 보입니다.

(영업의 개황)

크리스탈제이드는 1991년 싱가포르에서 시작된 아시아 최고급 중식 브랜드로서 현재 아시아 주요 19개 도시에 130여 매장을 운영하는 글로벌 브랜드입니다. 싱가포르, 홍콩, 중국 등에서 파견된 현지 수석주방장들이 딤섬과 BBQ, 수타면, 요리 등을 본토의 맛 그대로의 선보이고 있습니다.

한국 크리스탈제이드는샤오롱바오를 비롯한 상해 특선요리를 선보이는 '상하이딜라이트', 중국 정통의 란주식수타면 등을 즐길 수 있는 '라미엔샤오롱바오', 중국식 샤브샤브를 경험할 수 있는 '핫팟', 한국에서 최초로 선보이는 딤섬/만두 Take out 전문점 '딤섬델리숍' 등의 다양한 컨셉 아래 국내 주요 백화점을 비롯한 요지에 8개 점포를 운영하고 있습니다.

- 중국 유가공 부문 (청도 엔요유업 유한공사)

(산업의 특성)

중국 유가공시장은 2010년 기준 GDP 세계 2위를 기록했으며, 경제성장에 따른 소득증대로 높은 소비욕구와 소비성향을 보이고 있습니다. 현재 중국의 전체 유제품 중 유산균 발효음료의 판매비율은 유럽, 미국에 비해 매우 낮은 수준이며 매년 빠르게 성장하고 있으며, 큰 성장 잠재력을 가진 것으로 평가되고 있습니다.

(국내외 시장여건)

중국 소비자들 사이에서 요구르트가 만성질환 예방에 효능이 있는 것으로 알려지면서 소비자들의 관심이 높아지고 있으며, 프로바이오틱스 제품, 무설탕, 고칼슘 제품 등 기능성 제품이 점차 늘어나는 추세입니다. 우유를 대신하는 두유, 요구르트 등의 대체품 수요가 증가하고 있으며, 한국 기업이 중국시장 진출 시 지리적 인접성으로 신선한 유제품 수출이 용이하며 제품과 한류인기를 접목한 마케팅 활용도 가능한 시장입니다. 중국 유가공 시장은 2008년

멜라민 검출 사태 발생 이후 2010년에 또다시 2차 멜라민 파동 사태가 발생하자 소비자들의 불안감이 남아 안전성이 높은 수입품과 외국 브랜드를 선호하게 되었습니다.

(영업의 개황)

중국 유가공 부문은 중국 청도지역을 기반으로 유산균음료 '엔요'를 생산 판매 중에 있습니다. 상하이, 칭다오, 옌타이, 지난 등 20여 개 대형마트에 납품하고 있으며 제품 수요가 꾸준히 증가하고 있습니다. 또한 2013년부터는 매일유업의 멸균가공유 등 한국에서 생산된 우유제품을 중국으로 수출하여 납품하는 창구 역할을 하고 있습니다.

중국 유제품 품질 시스템이 아직 낙후한 부분이 있어 소비자의 제품 구매에 있어 기업의 도덕성 및 신뢰도가 매우 중요해짐에 따라 제품 고품질 유지를 통한 신뢰도 향상에 집중하고 있습니다.

- 테마 농원 부문 (농업회사법인 (주)상하농원)

(산업의 특성)

최근 건강지향 문화의 영향으로 식품 안전성, 원산지에 대한 관심이 날로 증대되고 있습니다. 식품업체에서 운영하는 테마 농원은 제품 및 브랜드에 대한 소비자 인지도를 높이는 역할 뿐 아니라 특히 자라나는 어린이들에게 도시에서는 접하기 어려운 특별한 경험을 제공함으로써 소비자 기반을 확고히 하고 올바른 음식문화 확대의 의미가 있습니다.

생산, 가공, 판매, 관광 등 6차 산업으로 부가가치를 창출할 뿐 아니라, 농가의 소득기반 확보 및 친환경 안전농산물의 대한 소비자의 선호, 웰빙문화의 확산, 친환경교육 및 농업의 육성 및 확대, 고령인구의 증가, 주 5일수업, 지역관광자원의 활성을 위한 행정의 노력, 주변 대도시에 인접한 테마공원의 지리적 이점 등을 고려할 때 향후 친환경 유기농을 테마로 하는 본 시장의 사업 발전 가능성은 클 것으로 예상됩니다.

(국내외 시장여건)

국내에는 다양한 테마공원이 조성되어 운영되고 있으나 친환경 유기농을 테마로 하여 다양한 체험의 기회를 제공하며 또한 지역 농업의 발전을 도모하여 지역민의 소득증대 및 자라나는 어린 세대들에게 먹거리 교육의 장을 제공할 수 있는 테마공원은 많지 않습니다. 전북 고창지역은 우수한 자연환경과 이를 발판으로 한 유기축산농업이 이미 확고히 자리잡고 있어 향후 유기축산과 연계한 유기농업의 메카가 될 수 있는 발전 가능성이 큰 지역이며 행정과 지역주민들의 지원 하에 운영되는 친환경 유기농 테마공원이 되어 독보적인 위치를 차지 하게 될 것입니다.

(영업의 개황)

테마 농원 부문은 매일유업(주) 상하공장을 둘러싼 약 16만헥타아르(ha) 부지에 체험목장, 체험교실, 레스토랑, 숙박시설 등을 통합적으로 운영할 계획입니다. 어린이 눈높이에 맞춘 체험교실을 운영함으로써 유한한 자원의 올바른 이용과 보존을 위한 환경교육의 기회를 제공하고 이를 통한 먹을거리의 중요성 및 안전성에 대한 신뢰를 제고 할 것입니다. 또한 우수 친환경 농축수산물 판매를 통한 고창군 농축수산물의 인지도를 향상시켜 농가소득을 높임으로서 이를 통해 농촌경제 활성화의 모델을 제시하고자 합니다. 마지막으로 고창군의 우수한 관광자원과 연계한 다양한 프로그램개발로 체류형 관광객을 유치함으로써 종합적인 테마공원을 조성하고자 합니다.

다. 시장점유율 추이 (판매액 기준)

제 품	2013년 1분기	2012년	2011년	비 고
백색시유	14.3%	14.6%	14.3%	-
가공유	19.8%	19.2%	20.0%	-
조제분유	29.0%	31.0%	20.3%	-
발효유	8.1%	7.8%	9.0%	-
음료/기타(커피)	13.4%	14.3%	11.3%	-

- * 백색시유, 가공유, 음료/기타(커피)는 닐슨 RI, 조제분유는 자체조사 기준, 발효유는 링크아즈텍 SI 자료입니다.
- * 조제분유 부문은 특수분유 포함한 전체분유 시장에서의 자사 M/S입니다.
- * 음료/기타(커피) 부문은 전체 RTD 커피시장내 매일유업 커피의 M/S입니다.

2. 주요 제품

가. 주요 제품 등의 현황

(기준일 : 2013년 03월 31일)

(단위 : 천원, %)

사업부문	매출유형	품 목	구체적용도	주요상표 등	제45기 1분기 매출액	비율	제44기 매출 액	비율	제43기 매출 액	비율
유제품 외	제품	육아용분유	식용	애플루트 유기농 공 , 애플루트 명작	40,664,518	12.27%	120,235,780	11.21%	101,813,521	10.43%
		우유류	식용	매일우유	71,759,670	21.47%	308,823,896	28.80%	274,784,785	28.16%
		발효유류	식용	퓨어, 구트	23,963,308	7.17%	103,724,685	9.67%	99,547,459	10.20%
		음료및기타	식용	카페라떼, 치즈, 와인 알로앤루	197,796,106	59.19%	539,540,145	50.32%	499,738,460	51.21%
		총 계	-	-	334,183,602	100.00 %	1,072,324,50 6	100.00%	975,884,225	100.00%

나. 주요 제품 등의 가격변동추이

(기준일 : 2013년 03월 31일)

(단위 : 원/EA)

품 목	제 45기 1분기	제 44기	제 43기
시유(매일우유 1000ML)	1,560	1,575	1,482
조제분유(애플루트명작 3단계 800G)	19,350	17,986	18,286
커피음료(카페라떼-컵)	665	676	608
발효유(바이오거트 100g)	348	353	299

* 산출기준 - 품목별 가격은 출고가를 기준으로 한 연간 단순평균가격이며, 산출대상은 매출액 비율별 대표상품을 기재하였습니다.

3. 주요 원재료에 관한 사항

가. 주요 원재료 등의 현황

(기준일 : 2013년 03월 31일)

(단위 : 천원, %)

사업부문	매입유형	품 목	구체적용도	제45기 1분기 매입액	비율
유제품 부문 외	상 품	치즈 외	유제품 제조 외	52,726,546	25.41%
	원 재 료	원유 외		91,691,472	44.19%
	일반부재료	식물성유지 외		37,846,849	18.24%
	포장부재료	멸균팩 외		25,225,805	12.16%
계				207,490,671	100.00%

* 유아복 브랜드 판매, 외식업 등의 종속회사가 포함되어 있습니다.

나. 주요 원재료 등의 가격변동추이

당사는 원재료 중 가장 큰 비중을 차지하는 원유를 국내산지 직접조달(농가) 및 낙농진흥회를 통한 구매로 조달하고 있습니다. 주요 원재료인 원유에 대한 가격변동추이는 다음과 같습니다.

(단위 : 원/liter)

품 목	제 45기 1분기	제 44기	제 43기
원유	1051.11	1042.04	959.64

(1) 산출기준

- 단순가중평균에 의해 작성된 금액임 (집유비, 검사비 포함)

(2) 주요가격변동 요인

- 낙농가의 유업체에 대한 납품 원유 가격을 L당138원 인상 (2011년 8월 16일)
- 계절적 요인과 유지방 함량 및 위생등급별 가격차등, 유류대 인상 등에 의한 변동

4. 생산 및 설비에 관한 사항

가. 생산능력 및 생산능력의 산출근거

(1) 생산능력

(단위 : 관, 팩, 백, 개, 병)

사업부문	품 목	사업소	제 45기 1분기	제 44기	제43기
낙농 제조업	분유	평택공장	10,160,640	41,319,936	41,207,040
	우유	평택공장	239,616,400	974,438,400	971,776,000
	우유	광주공장	96,998,400	394,460,160	393,382,400
	우유	경산공장	144,000,000	585,600,000	584,000,000
	음료	영동공장	127,872,000	520,012,800	518,592,000
	우유	청양공장	133,632,000	543,436,800	541,952,000
	분유	아산공장	17,280	70,272	70,080
	치즈	상하공장	5,875,200	23,892,480	23,360,000
합 계			758,171,520	3,083,230,848	3,074,339,520

* 상기 생산능력은 전품목을 기재하지 아니하고, 공장별 주요품목에 대한 생산능력을 기재하였습니다.

(2) 생산능력의 산출근거

(가) 산출방법 등

① 산출기준

- 최대생산능력

(ㄱ) 평택공장 I. 분유(400G 기준) $8,820\text{관/시간} \times 16\text{시간} \times 366\text{일} \times 0.8(\text{정지로스}) = 41,319,936$ II. 우유(200ml 환산 기준) $208,000\text{팩/시간} \times 16\text{시간} \times 366\text{일} \times 0.8(\text{정지로스}) = 974,438,400$
(ㄴ) 광주공장 I. 우유(200ml 환산 기준) $84,200\text{팩/시간} \times 16\text{시간} \times 366\text{일} \times 0.8(\text{정지로스}) = 394,460,160$
(ㄷ) 경산공장 I. 우유(200ml 환산 기준) $125,000\text{팩/시간} \times 16\text{시간} \times 366\text{일} \times 0.8(\text{정지로스}) = 585,600,000$
(ㄹ) 영동공장 I. 음료(500ml 환산 기준) $111,000\text{팩/시간} \times 16\text{시간} \times 366\text{일} \times 0.8(\text{정지로스}) = 520,012,800$
(ㄴ) 청양공장 I. 우유(200ml 환산 기준) $116,000\text{팩/시간} \times 16\text{시간} \times 366\text{일} \times 0.8(\text{정지로스}) = 543,436,800$
(ㄷ) 아산공장 I. 분유(20kg 환산 기준) $15\text{백(BAG)/시간} \times 16\text{시간} \times 366\text{일} \times 0.8(\text{정지로스}) = 70,272$
(ㄹ) 상하공장 I. 치즈(자연치즈 100g 기준) $5,100\text{개/시간} \times 16\text{시간} \times 366\text{일} \times 0.8(\text{정지로스}) = 23,892,480$

② 산출방법

(나) 평균가동시간

- 평균가동시간 : 일일 배송제품 특성상 일부 분유, 음료기계를 제외한 우유기계는 연중무휴로 가동함.

- 1일 최대가동시간 : 16시간×0.8(정지로스)

- 1일 생산량 : 시간당 생산량×1일 최대가동시간

- 누적 : 1일 생산량×가동일수

나. 생산실적 및 가동률

(1) 생산실적

(단위 : 관, 팩, 백, 개, 병)

사업부문	품 목	사업소	제45기 1분기	제44기	제43기
------	-----	-----	----------	------	------

낙농 제조업	분유	평택공장	9,026,035	33,936,063	33,789,773
	우유	평택공장	212,858,880	800,306,258	796,856,320
	우유	광주공장	80,508,672	325,192,956	318,639,744
	우유	경산공장	113,040,000	420,343,680	420,480,000
	음료	영동공장	106,133,760	431,558,623	430,431,360
	우유	청양공장	119,155,200	507,787,346	498,595,840
	분유	아산공장	11,203	43,252	42,048
	치즈	상하공장	3,985,344	15,396,314	14,716,800
합 계			644,719,094	2,534,564,492	2,515,813,340

* 상기 생산실적은 전품목을 기재하지 아니하고, 공장별 주요품목에 대한 생산실적을 기재하였습니다.

(2) 당해 사업연도의 가동률

(단위 : 시간, %)

사업소(사업부문)	제45기 1분기 가동가능시간	제45기 1분기 실제가동시간	평균가동률	제44기 1분기 가동가능시간	제44기 1분기 실제가동시간	평균가동률
평택공장	1,152	1,023	89%	1,165	1,013	87%
광주공장	1,152	956	83%	1,165	943	81%
경산공장	1,152	904	79%	1,165	932	80%
영동공장	1,152	956	83%	1,165	955	82%
청양공장	1,152	1,027	89%	1,165	1,037	89%
아산공장	1,152	747	65%	1,165	757	65%
상하공장	1,152	781	68%	1,165	745	64%
합 계	8,064	6,396	79%	8,154	6,383	78%

다. 생산설비의 현황 등

(기준일 : 2013년 03월 31일)

(단위 : 천원)

사업소	소유 형태	소재지	구분	기초장부가액	증감		상각	장부가액	비고
					증가	감소			
총괄	자가 보유	서울 종로구 윤니동 98-5 외	토지	47,145,458	1,316,722			48,462,180	-
			건물	69,612,639	355,224		758,152	69,209,711	-
			건축물	7,417,260	2,700		141,275	7,278,685	-
			기계장치	66,924,122	5,064,107	13	5,579,178	66,409,038	-
			차량운반구	147,331	525,572	5,395	268,975	398,533	-
			공기구비품	20,882,035	2,749,847	1,313,817	3,272,779	19,045,286	-
			대동물	73,949	1,239		4,793	70,395	-
			건설종인자산	6,508,127	2,776,876			9,285,003	-
			기타 유형자산	282,266		1,100		281,166	-
합 계				218,993,187	12,792,287	1,320,325	10,025,152	220,439,997	-

5. 매출에 관한 사항
가. 매출실적

(단위 : 천원)

사업부문	매출유형	품 목		제 45기 1분기	제 44기	제 43기
총괄	제품 외	유제품 외	수 출	15,266,239	34,069,957	18,861,270
			내 수	318,917,363	1,038,254,549	957,022,955
			합 계	334,183,602	1,072,324,506	975,884,225
합 계			수 출	15,266,239	34,069,957	18,861,270
			내 수	318,917,363	1,038,254,549	957,022,955
			합 계	334,183,602	1,072,324,506	975,884,225

나. 판매경로 및 판매방법 등

(1) 판매조직

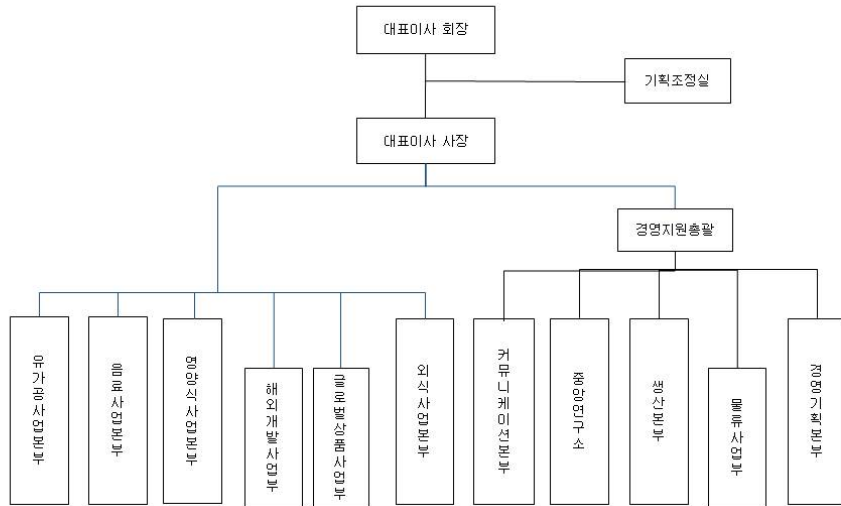
유가공 사업 부문

- 영업본부 : 대리점영업부문, KA부문, TM부문, FS부문, 수도권사업부, 중부사업부, 영남사업부, 호남사업부
- DS사업본부 : 수도권 및 지방 전지점
- 수출 : 해외개발실
- 외식사업 : 외식사업부문

와인 사업 부문((주)레뱅드매일)

- 영업본부 : 도소매팀, 호텔팀, 부산출장소, 대구출장소
- 유통본부 : 유통1팀, 유통2팀

조직도



2

(2) 판매경로

부문	구분	판매 경로
유가공 사업 부문	대리점	공장 ⇒ 대리점 ⇒ 거래처
	직판	공장 ⇒ 거래처
	수출	무역업체 ⇒ 도매상 ⇒ 거래처 혹은 직거래
	DS	공장 ⇒ DS대리점 ⇒ 가정배달
와인 사업 부문	영업본부	본사 ⇒ 도매, 본사 ⇒ 도매 ⇒ 소매
	유통본부	본사 ⇒ 중간상 ⇒ 대형할인점, 본사 ⇒ 소매판매법인 ⇒ 백화점
제로투세븐	국내	대리점 : 물류창고→ 대리점 또는 직영점 → 소비자 할인점 : 물류창고→ 할인점 → 소비자 온라인 : 물류창고→ 소비자 특약점 : 물류창고→ 특약점 → 소비자
	국외	물류창고 → 해외바이어 → 매장 → 소비자 물류창고 → 중국법인 → 매장 → 소비자

(3) 판매방법 및 조건

구분	거래유형
시판	대리점 납품
직거래	공장 직배송

(4) 판매전략

1. 경영 목표를 지향하는 영업활동
 - 가. 매출 및 이익목표 초과달성
 - 나. 주력 전략 품목이 우선하는 판매활동
 - 다. 현장 중심의 강력한 실행력 중심의 영업조직 운영
2. 합리적인 대리점 육성 지원
 - 가. 합리적인 규모의 대리점 육성
 - 나. 적극적인 개척 지원
 - 다. 시스템 중심의 대리점 운영
3. 적극적인 유통채널전략
 - 가. 철저한 자가 진단 체계 구축
 - 나. 유통별 자사 점유율 향상
 - 다. 내부 조율을 통한 업무협조 체제 정비
4. 공격적인 거래선 개척
 - 가. 거래선 조사, 개척, 납품, 결산 시스템의 안정적인 운영
 - 나. 공격적이고 지속적인 개척활동

6. 수주현황

- 해당사항 없음.

7. 시장위험과 위험관리

재무위험관리 :

7.1 재무위험관리요소 연결회사는 여러 활동으로 인하여 시장위험(외환위험, 가격위험, 이자율위험), 신용위험 및 유동성 위험과 같은 다양한 금융 위험에 노출되어 있습니다.

중간재무제표는 연차 재무제표에서 요구되는 모든 재무위험관리와 공시사항을 포함하지 않으므로 2012년 12월 31일의 연차재무제표를 참고하시기 바랍니다.

연결회사의 위험관리부서 및 기타 위험관리정책에는 전기말 이후 중요한 변동사항이 없습니다.

7.2 자본위험관리

연결회사의 자본관리목적은 건전한 자본구조를 유지하는 데 있습니다. 연결회사는 자본관리지표로 부채비율을 이용하고 있습니다. 이 비율은 총부채를 총자본으로 나누어 산출하고 있으며 총부채 및 총자본은 재무제표의 공시된 숫자로 계산합니다.

보고기간종료일 현재 연결회사의 부채비율은 다음과 같습니다.

(단위 : 천원, %)

구 분	2013.03.31	2012.12.31
부채	373,471,751	321,629,758
자본	352,997,550	306,075,819

부채비율	105.80%	105.08%
------	---------	---------

8. 경영상의 주요 계약

관련회사	계약일자	내용
Sapporo International Inc.	2011년 12월	JV계약체결
Crystal Jade	2008년 12월	Crystal Jade 브랜드의 국내 사용
Santa Helena	2007년 8월	독점수입에 관한 건
Hershey	2005년 01월	Chocolate Drink 제품에 Hershey 브랜드 사용
Valio (LFM)	2004년 05월	유가공(Lactose free milk) 기술 등에 관한 건
Cargill	1998년 11월	발효유(바이오키티) 기술 등에 관한 건
Valio	1997년 01월	유산균(LGG) 사용 등에 관한 건

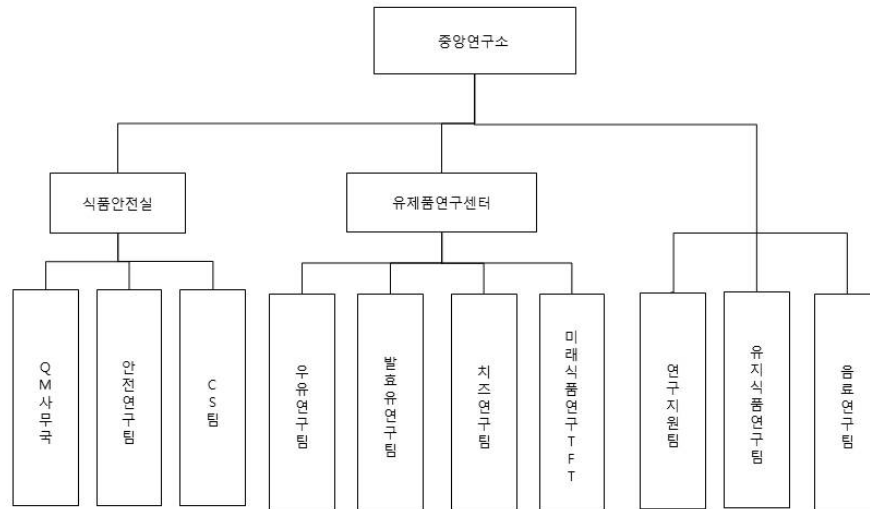
9. 연구개발활동

가. 연구개발활동의 개요

(1) 연구개발 담당조직

매일유업은 끊임없는 연구 개발과 소비자가 필요로 하는 신제품을 개발하고 있습니다. 최첨단 연구시설과 우수한 인재를 확보하고 있는 매일유업(주) 중앙연구소는 제품을 비롯한 유아식, 음료, 발효유, 유지식품, 프로바이오틱 균주 개발, 준의약식품, 환자식 등을 개발하고 있습니다. 제품별 각 특성에 맞는 과학연구와 바이오테크놀러지로 접근하여 유아에서 청장년, 노년층에 이르기까지 누구나 건강해 질 수 있는 전생애 건강시스템을 위한 연구 개발을 지속적으로 실시하고 있습니다.

조직	담당 부문	인원	
중앙연구소장	연구소 총괄	1명(박사1)	
연구지원팀	연구지원	4명(석사3, 전문학사1)	
음료연구팀	커피,두유,음료 연구	8명(학사1, 석사7)	
유지식품연구팀	유지류, 조미식품 연구	7명(석사5, 학사1, 전문학사1)	
식품안전실	실장	식품안전실 총괄	1명(박사1)
	QM사무국	QM사무	9명(석사2, 학사6, 전문학사1)
	안전연구팀	이화학 및 미생물 분석	18명(석사11, 학사4, 전문학사3)
유제품연구센터	센터장	유제품연구센터 총괄	1명(박사1)
	우유연구팀	우유, 가공유 연구	5명(박사1, 석사3, 학사1)
	발효유연구팀	발효유(액상,호상), 치즈연구	5명(박사1, 석사3, 학사1)
	치즈연구팀	치즈 및 치즈류 제품 연구	5명(석사5)
	미래식품연구팀 TFT	미래식품 연구	2명(석사1, 학사1)



* 위 연구개발조직은 매일유업(주) 중앙연구소에 관련된 사항입니다.

(2) 연구개발비용

(단위 : 천원)

과 목	제45기 1분기	제44기	제43기	비 고
원 재 료 비			-	
인 건 비	862,568	3,086,409	2,705,799	
감 가 상 각 비			-	
위 탁 용 역 비			-	
기 타	608,173	2,982,297	3,216,994	
연구개발비용 계	1,470,741	6,068,706	5,922,793	
회계처리	판매비와 관리비	1,470,741	6,068,706	5,922,793
	제조경비	-	-	-
	개발비(무형자산)			-
연구개발비 / 매출액 비율 [연구개발비용계 ÷ 당기매출액 × 100]	0.44%	0.57%	0.61%	

나. 연구개발 실적

* 최근 3사업연도의 제품개발 실적

연도	제품명
2013년	일반 아이스크림믹스 플레인/밀크티(2종) 스타벅스 연유 2.3L 생크림 휘핑크림 골드 새벽목장 오메가3&칼슘 CU 200mL (PB제품) 도마슈노 프리미엄 후르츠 사과 헬로 엔요 골드키위 베이커리125(저가용 대용량 슬라이스치즈) 피자쉬레드II-CH(업무용제품) 유기농 아이치즈 1단계~3단계(3종) 매일궁(중국수출용) 펄티(중국수출용) 페디아 파우더

2012년	바리스타 카라멜 딥프레소 순두유 Fresh 플레인/검은콩(2종) 스타벅스 커피향 시럽베이스 Flavored Syrup (2종) 스타벅스 Refresher 음료베이스 레몬라임/베리믹스(2종) 상온카레 4종(B2C) B2B 카레 1종(B2B) 화이트 크림(컴파운드) 상하목장 아이스크림믹스 1종(플레인) 새벽목장 저지방&칼슘 매일 좋은우유(카톤, 이마트NPB) 매일우유 무지방&칼슘 매일우유 저지방&칼슘 CU우유 우유속에 코코아/블루베리/마끼아또 커피(멸균) 3종 매일바나나맛우유음료(수출용) 마시는 퓨어 블루베리/시트러스(2종) 퓨어 콜라겐 사과/딸기/베리믹스(3종) 라씨 망고/딸기(2종) 퓨어 바닐라 매일 바이오 마일드/파인애플코코(2종) 매일 바이오 든든한 아침 딸기/복숭아(2종) 매일 바이오 더블후르츠 딸기/복숭아(2종) 매일상하목장 유기요구르트 스트로베리 상하목장 유기요구르트 스트로베리/블루베리(2종) 초이스엘 유기농체다슬라이스 올가 유기체다슬라이스 상하치즈 슬라이스 모스 슬라이스 치즈 베이커리 50 모짜렐라 에스오에스치즈 매일궁 (중국수출용 조제분유, 연태매이) 희안지 (중국수출용 조제분유, 해왕 OEM) 애플루트 명작-1,2 / 애플루트 엄마가 만든 명작-3,4 애플루트 유기농 궁-1,2 / 애플루트 원료부터 프리미엄 유기농 궁-3,4 펩티 (중국수출용 HA) 애플루트 프리미 (미숙아분유) 애플루트 HA (항-알레르기 분유) 메디웰 당뇨식 맘마밀 요미요미 유기농쌀과자 (초록/노랑/빨강 등 6종) 메디웰 RTH 프리미엄 1.5 (환자식)
-------	---

2011년	퓨어 자연이 보낸 달콤한 고구마와 노랑당근 퓨어 그대로 갈아 넣은 생 블루베리 퓨어 제로팻 플레인 퓨어 제로팻 블루베리 우유속에 마끼아또 상하목장 유기 저지방 요구르트 플레인/블루베리 엔요 오리지널, 엔요 사과당근, 엔요 블루베리 새벽목장 우유 매일 좋은 우유 매일 좋은 저지방 우유
-------	---

10. 그 밖에 투자의사결정에 필요한 사항

가. 상표 관리 정책

- 당사는 고객이 선망하는 최고의 제품, 디자인을 목표로 고객의 니즈 반영을 위해 소비자 조사 및 디자인개발을 하고 있습니다.

나. 지적재산권 보유현황

상표 : 국내등록 390건/해외등록 271건
 특허 : 40건
 실용신안 : 6건
 디자인 : 국내등록 24건/해외등록 9건

다. 법률/규정 등에 의한 규제사항

- 당사는 식품위생, 축산물위생관리, 공정거래법 및 환경안전 규정상의 규제 및 지원을 받고 있습니다.

III. 재무에 관한 사항

1. 요약재무정보(연결 기준)

(단위 : 천원)

구 분	제 45기 1분기	제 44기	제 43기
[유동자산]	402,359,982	292,096,576	274,494,773
1. 현금및현금성자산	49,340,207	33,352,398	21,603,317
2. 단기금융상품	13,450,772	6,293,571	114,821
3. 매출채권 및 기타채권	173,624,879	135,776,606	125,873,087
4. 파생금융상품	3,207	0	65,720
5. 기타유동자산	6,820,198	2,953,331	2,736,622
6. 재고자산	159,120,719	113,720,670	124,101,206
[비유동자산]	324,109,318	335,609,001	337,560,198
1. 매도가능금융자산	4,590,283	8,727,622	10,003,797
2. 관계기업 및 공동기업 투자	7,414,003	22,248,521	16,493,132
3. 장기금융상품	1,912,165	93,000	13,000
4. 매출채권 및 기타채권	49,166,498	48,589,757	46,572,249
5. 투자부동산	21,510,651	23,892,788	24,583,923
6. 유형자산	220,439,997	218,993,186	226,766,063
7. 무형자산	8,143,522	5,863,976	4,261,997
8. 이연법인세자산	3,980,991	0	0
9. 기타비유동자산	6,951,208	7,200,151	8,866,037
자산총계	726,469,300	627,705,577	612,054,971
[유동부채]	318,028,799	217,471,771	230,918,911
[비유동부채]	55,442,952	104,157,987	101,176,566
부채총계	373,471,751	321,629,758	332,095,477
[지배기업 소유주지분]	316,013,233	304,155,781	278,694,810
1. 자본금	6,700,000	6,700,000	6,700,000
2. 이익잉여금	258,847,299	254,751,786	234,957,865
3. 기타자본항목	50,465,934	42,703,995	37,036,945
[비지배지분]	36,984,316	1,920,038	1,264,684
자본총계	352,997,549	306,075,819	279,959,494
매출액	334,183,602	1,072,324,506	975,884,226
영업이익	8,048,320	26,565,434	13,948,585
법인세비용차감전순이익	9,375,952	26,263,264	11,794,637
연결당기기순이익	6,220,096	20,610,797	4,899,958

지배기업 소유주지분	5,676,949	21,344,903	5,188,472
비지배지분	543,147	-734,106	-288,514
기본주당순이익	447	1,711	414
연결에 포함된 회사 수	9	6	7

2. 재무정보 이용상의 유의점 (연결 기준)

가. 연결회사의 변동현황

사업연도	당기에 연결에 포함된 회사	전기대비 연결에 추가된 회사	전기대비 연결에서 제외된 회사
제45기 1분기	매일유업(주)포함 외 9사	(주)제로투세븐 영도철무역유한공사 엠즈푸드시스템	-
제44기	매일유업(주)포함 외 6사	-	엠즈베버리지(주)
제43기	매일유업(주)포함 외 7사	아카데미듀뱅크리아 엠즈베버리지(주) (주)상하농원 청도엔요유업유한공사	(주)상하

나. 재무제표 작성기준 및 중요한 회계처리방침

1. 일반적 사항

한국채택국제회계기준 1027호 "연결재무제표와 별도재무제표"에 의한 지배기업인 매일유업 주식회사(이하 "회사")는 주식회사 레뱅드매일 등 6개 종속기업(이하 매일유업 주식회사 및 종속기업을 "연결회사")를 연결대상으로 하고, 주식회사 제로투세븐 등 6개 관계기업 및 엠즈베버리지 주식회사 등 2개 공동기업을 지분법적용대상으로 하여 연결재무제표를 작성하였습니다.

1.1 회사의 개요

회사는 1969년 2월에 유제품 제조 및 판매를 목적으로 설립되어 1999년 5월 한국거래소의 코스닥시장에 주식을 상장하였습니다. 회사의 본점은 서울특별시 종로구에 위치하고 있으며 경기도 평택 등 7개소에 생산공장을 보유하고 있습니다.

보고기간종료일 현재 회사의 지분중 39.55%를 보유한 김정완과 그 특수관계자가 유의적인 영향력을 행사하고 있으며, 나머지 지분은 기관투자자, 해외투자자, 소액 주주 등에 넓게 분산되어 소유되고 있습니다.

1.2 종속기업 현황

보고기간종료일 현재 연결회사가 보유한 종속기업 투자의 내역은 다음과 같습니다.

종속기업명	자본	투자주식수	지분율	소재지	결산월
주식회사 제로투세븐	55,804,724	4,270,000	37.00%	한국	12월
영도칠무역유한공사(*1)	9,304,576	-	100.00%	중국	12월
주식회사 레뱅드매일	845,080	800,000	100.00%	한국	12월
매일와인판매 주식회사(*2)	(348,136)	2,000	100.00%	한국	12월
주식회사 아카데미듀뱅크코리아	1,842,154	12,000	100.00%	한국	12월
주식회사 상하농원	82,373	15,000	75.00%	한국	12월
크리스탈제이드팰리스레스토랑 주식회사	2,962,779	478,530	65.00%	한국	12월
중국 청도엔요유업유한공사	1,987,540	-	61.27%	중국	12월
주식회사 엠즈푸드시스템	1,882,715	400,000	100.00%	한국	12월

(*1) 종속기업인 (주)제로투세븐을 통해서 100% 지분을 보유하고 있습니다.

(*2) 종속기업인 (주)레뱅드매일을 통해서 100% 지분을 보유하고 있습니다.

1.3 연결대상범위의 변동

당분기 중 신규로 연결재무제표에 포함된 종속기업의 현황은 다음과 같습니다.

종속기업명	사유
주식회사 제로투세븐	당분기 중 유상증자 등에 따른 지배력 판단 결과 관계기업에서 종속기업으로 편입되었습니다
영도칠무역유한공사	영도칠무역유한공사에 대해 지배력을 보유하고 있는 주식회사 제로투세븐이 연결재무제표에 포함됨에 따라 종속기업으로 편입되었습니다.
주식회사 엠즈푸드시스템	신규 출자하였습니다

2. 중요한 회계정책

2.1 재무제표 작성기준

연결회사의 2013년 3월 31일로 종료하는 3개월 보고기간에 대한 분기연결재무제표는 기업회계기준서 제1034호 "중간재무보고"에 따라 작성되었습니다. 이 분기연결재무제표는 보고기간종료일인 2013년 3월 31일 현재 유효하거나 조기 도입한 한국채택국제회계기준에 따라 작성되었습니다.

(1) 연결회사가 채택한 제·개정 기준서

연결회사는 2013년 1월 1일로 개시하는 회계기간부터 다음의 제·개정 기준서를 신규로 적용하였습니다.

- 기업회계기준서 제1001호 '재무제표 표시' 개정: 기타포괄손익 항목의 표시
- 기업회계기준서 제1001호 '재무제표 표시'는 포괄손익계산서의 기타포괄손익을 당기손익으로 재분류되지 않는 항목과 후속적으로 당기손익으로 재분류될 수 있는 항목으로 구분하여 표시하도록 개정되었습니다. 연결회사는 개정된 기업회계기준서에

따른기타포괄손익의 구분을 소급하여 적용하였으며, 비교표시된 연결포괄손익계산서는 이러한 소급적용에 따른 변경사항을 반영하여 재작성 되었습니다. 이러한 회계정책 변경의 소급적용으로 인하여 연결회사의 총포괄손익에 미치는 영향은 없습니다

- 기업회계기준서 제1019호 '종업원급여' 개정

기업회계기준서 제1019호 '종업원급여'는 보험수리적 손익에 대한 범위접근법의 적용을 더 이상 허용하지 않으며, 따라서 발생한 모든 보험수리적손익은 기타포괄손익으로 즉시 인식하도록 개정되었습니다. 또한 제도의 변경에 따라 발생한 모든 과거근무원가를 즉시 인식하며, 이자원가와 사외적립자산에 대한 기대수익을 별도로 산출하던 것을 순확정급여부채(자산)에 확정급여채무의 측정에 사용한 할인율 적용하여 계산한 순이자비용(수익)을 산출하는 것으로 변경하였습니다. 연결회사는 개정된 기업회계기준서를 소급적용하였으며, 비교표시된 연결손익계산서 및 연결포괄손익계산서는 이러한 소급적용에 따른 변경사항을 반영하여 재작성 되었습니다.

이러한 회계정책 변경을 소급적용한 결과 전분기의 판매비와관리비는 39,941천원 감소하였습니다. 이로 인하여 전분기의 주당이익은 3원 증가하였습니다.

또한, 기업회계기준서 제1019호에 따르면, 해고급여는 종업원이 통상적인 퇴직시점 이전에 연결회사에 의해 해고되거나 종업원이 일정한 대가를 받고 자발적인 명예퇴직을 수락할 때 지급됩니다. 연결회사는 연결회사가 해고급여의 제안을 더 이상 철회할 수 없을 때와 연결회사가 기업회계기준서 제1037호의 적용범위에 포함되고 해고급여의 지급을 수반하는 구조조정에 대한 원가를 인식할 때 중 이른 날에 해고급여에 대한 부채와 비용을 인식합니다. 자발적 명예퇴직의 경우에는 제안을 수락할 것으로 예상되는종업원의 수를 감안하여 해고급여를 측정합니다. 보고기간 후 12개월이 지나 결제되는 급여는 현재가치로 할인합니다. 동 개정사항이 연결회사에 미치는 영향은 유의적이지 않습니다.

- 기업회계기준서 제 1110호 '연결재무제표'

기업회계기준서 제1110호는 기존의 기업회계기준서 제1027호 '연결재무제표와 별도재무제표' 및 해석서 제2012호 '연결:특수목적기업'을 대체합니다.

기업회계기준서 제1110호는 기업이 지배기업의 연결재무제표에 포함되어야 하는지를 결정하는 요소가 되는 지배력의 개념을 구체적으로 설명합니다. 투자자는 피투자자에 대한 관여로 변동이익에 노출되거나 변동이익에 대한 권리가 있고 피투자자에 대하여 자신의 힘으로 그러한 이익에 영향을 미치는 능력이 있을 때 피투자자를 지배하게 됩니다. 동 기준서는 지배력을 결정하는 것이 어려운 경우에 적용할 수 있는 추가적인 지침을 제공하고 있습니다.

기준서 제1110호의 경과규정에 따라 최초적용일인 2013년 1월 1일 시점에 연결 범위의 변동이 있는 경우 실무적으로 적용할수 없는 경우가 아니라면 비교기간의 재무제표는 기준서 제1110호의 결론과 일치되도록 재작성되며, 최초적용일에 연결범위의 변동이 없는 경우 종전의 회계처리는 조정되지 않습니다.

연결회사는 기업회계기준서 제1110호의 채택으로 인한 종속기업 범위의 변동은 없는 것으로 검토하였습니다.

- 기업회계기준서 제1111호 '공동약정'

기업회계기준서 제1111호 '공동약정'은 약정의 법률적 형식보다는 약정의 당사자가 가지는 권리와 의무에 초점을 맞추어 공동약정의 실질을 반영할 수 있도록 제정되었습니다. 공동약정은 공동영업과 공동기업으로 분류됩니다. 공동영업은 자산과 부채에 대한 권리와 의무를 공동영업자가 보유하는 것으로 자산과 부채, 수익과 비용을

직접 회계처리합니다. 공동기업은 공동기업참여자가 약정의 순자산에 대한 권리를 가지는 경우입니다.

연결회사는 기업회계기준서 제1111호의 채택으로 인한 회계처리의 변동은 없습니다.

- 기업회계기준서 제1112호 '타기업에 대한 지분의 공시'

기업회계기준서 제1112호 '타기업에 대한 지분의 공시'는 종속기업과 관계기업, 공동기업 및 비연결구조화기업에 대한 공시사항을 규정하고 있습니다. 동 분기재무제표에는 동 기준서의 적용에 따른 공시의 영향은 반영되지 않았습니다.

- 기업회계기준서 제1027호 '별도재무제표'

기업회계기준서 제1110호의 제정에 따라 개정된 기업회계기준서 제1027호는 종속기업, 관계기업 및 공동기업에 대한 지배기업의 별도재무제표상의 회계처리만을 다루고 있습니다.

- 기업회계기준서 제1113호 '공정가치측정'

기업회계기준서 제1113호 '공정가치측정'은 공정가치를 명확히 정의하고, 공정가치의 측정을 위한 체계 및 공시사항을 단일의 기준서에서 정하여 한국채택국제회계기준 적용시 일관성을 제고하고 복잡성을 감소시키기 위하여 제정되었습니다. 기업회계기준서 제1113호는 다른 기준서에서 이미 요구하거나 허용하는 사항 이외에 추가적으로 공정가치측정을 요구하지 않으며, 다른 기준서에서 공정가치 측정이 요구되거나 허용되는 경우 적용되는 지침을 제공합니다. 연결회사는 동 제정 내용을 2013년 1월 1일 이후 개시되는 회계연도부터 전진적으로 적용하였으며 이로 인해 재무제표에 미치는 유의적인 영향은 없습니다.

(2) 연결회사가 적용하지 않은 제, 개정 기준서 및 해석서

제정·공표되었으나 2013년 1월 1일 이후 시작하는 회계연도에 시행일이 도래하지 아니하였고, 연결회사가 조기 적용하지 아니한 제·개정 기준서 및 해석서는 다음과 같습니다.

-기업회계기준서 제1032호 '금융상품:표시' 개정

기업회계기준서 제1032호 '금융상품:표시'의 개정에 따라 상계권리가 미래사건에 좌우되지 않고 모든 상황에서 법적으로 집행가능 해야한다는 사실과 결제 결과가 실질적으로 차액결제와 동일한 방식으로 금액을 결제 할 수 있는 경우 차액결제 기준을 충족할 것이라는 사실을 명확히 하였습니다. 동 개정내용은 2014년 1월 1일 이후 개시되는 회계연도부터 적용될 예정이며, 조기 적용이 허용됩니다. 연결회사는 상기의 개정기준서의 적용이 연결재무제표에 미치는 유의적인 영향은 없을 것으로 예상하고 있습니다.

2.2 회계정책 -

중간재무제표의 작성에 적용된 유의적 회계정책과 계산방법은 아래 문단에서 설명하는 사항을 제외하고는 전기 재무제표 작성에 적용된 회계정책이나 계산방법과 동일합니다.

2.2.1 법인세비용

중간기간의 법인세비용은 전체 회계연도에 대해서 예상되는 최선의 가중평균연간법

인세율, 즉 추정평균연간유효법인세율을 중간기간의 세전이익에 적용하여 계산합니다.

3. 중요한 회계추정 및 가정 :

중간재무제표 작성시 연결회사의 경영진은 회계정책의 적용 및 보고되는 자산과 부채 및 이익과 비용의 금액에 영향을 미치는 판단, 추정 및 가정을 하고 있습니다. 추정 및 가정은 지속적으로 평가되며, 과거 경험과 현재의 상황에서 합리적으로 예측가능한 미래의 사건과 같은 다른 요소들을 고려하여 이루어집니다. 이러한 회계추정은 실제 결과와 다를 수도 있습니다.

중간재무제표 작성시 사용된 중요한 회계추정 및 가정은 법인세비용을 결정하는데 사용된 추정의 방법을 제외하고는 전기 재무제표의 작성시 적용된 회계추정 및 가정과 동일합니다.

다. 요약재무정보(별도 기준)

(단위 : 천원)

구분	제 45기 1분기	제 44기	제 43기
[유동자산]	302,880,229	281,928,145	260,418,660
1.현금및현금성자산	31,934,504	31,300,190	19,309,243
2.단기금융상품	9,573,004	6,293,571	114,821
3.매출채권 및 기타채권	151,860,322	133,092,112	121,608,486
4.파생금융상품	3,207	0	65,720
5.기타유동자산	4,431,531	2,218,110	2,085,322
6.재고자산	105,077,661	109,024,162	117,235,068
[비유동자산]	322,460,033	327,855,473	334,849,389
1.매도가능금융자산	4,589,364	8,726,702	10,003,797
2.종속기업, 관계기업 및 공동기업에 대한 투자자산	23,651,994	21,651,994	22,362,615
3.장기금융상품	153,000	93,000	13,000
4.매출채권 및 기타채권	46,941,418	47,917,228	45,011,962
5.투자부동산	21,510,651	23,892,788	24,583,924
6.유형자산	212,732,370	213,086,540	220,322,964
7.무형자산	5,953,328	5,287,553	3,685,574
8.기타비유동자산	6,927,908	7,199,668	8,865,553
자산총계	625,340,262	609,783,618	595,268,049
[유동부채]	267,073,085	209,713,778	222,025,287
[비유동부채]	52,941,034	102,366,925	97,909,895
부채총계	320,014,119	312,080,703	319,935,182
[자본금]	6,700,000	6,700,000	6,700,000
[이익잉여금]	252,350,516	247,379,898	232,611,234
[기타자본항목]	46,275,627	43,623,017	36,021,633

자본총계	305,326,143	297,702,915	275,332,867
매출액	278,244,768	1,052,310,731	944,370,045
영업이익	7,483,150	30,062,454	16,530,815
법인세비용차감전순이익	8,517,942	22,733,951	10,815,750
당기순이익	6,552,054	16,319,647	4,742,244
·주당순이익(손실)	516	1,308	379

라. 재무제표 작성기준 및 중요한 회계처리방침

1. 일반적 사항

매일유업 주식회사(이하 "회사")는 1969년 2월에 유제품 제조 및 판매를 목적으로 설립되어 1999년 5월 한국거래소의 코스닥시장에 주식을 상장하였습니다. 회사의 본점은 서울특별시 종로구에 위치하고 있으며 경기도 평택 등 7개소에 생산공장을 보유하고 있습니다.

보고기간종료일 현재 회사의 지분중 39.55%를 보유한 김정완과 그 특수관계자가 유의적인 영향력을 행사하고 있으며, 나머지 지분은 기관투자자, 해외투자자, 소액주주 등에 넓게 분산되어 소유되고 있습니다.

2. 중요한 회계정책

2.1 재무제표 작성기준

회사의 2013년 3월 31일로 종료하는 3개월 보고기간에 대한 분기재무제표는 기업회계기준서 제1034호 "중간재무보고"에 따라 작성되었습니다. 이 분기재무제표는 보고기간말인 2013년 3월 31일 현재 유효하거나 조기 도입한 한국채택국제회계기준에 따라 작성되었습니다.

(1) 회사가 채택한 제·개정 기준서

회사는 2013년 1월 1일로 개시하는 회계기간부터 다음의 제·개정 기준서를 신규로 적용하였습니다.

- 기업회계기준서 제1001호 '재무제표 표시' 개정: 기타포괄손익 항목의 표시
기업회계기준서 제1001호 '재무제표 표시'는 포괄손익계산서의 기타포괄손익을 당기손익으로 재분류되지 않는 항목과 후속적으로 당기손익으로 재분류될 수 있는 항목으로 구분하여 표시하도록 개정되었습니다. 회사는 개정된 기업회계기준서에 따른 기타포괄손익의 구분을 소급하여 적용하였으며, 비교표시된 포괄손익계산서는 이러한 소급적용에 따른 변경사항을 반영하여 재작성 되었습니다. 이러한 회계정책 변경의 소급적용으로 인하여 회사의 총포괄손익에 미치는 영향은 없습니다.

- 기업회계기준서 제1019호 '종업원급여' 개정

기업회계기준서 제1019호 '종업원급여'는 보험수리적 손익에 대한 범위접근법의 적용을 더 이상 허용하지 않으며, 따라서 발생한 모든 보험수리적손익은 기타포괄손익으로 즉시 인식하도록 개정되었습니다. 또한 제도의 변경에 따라 발생한 모든 과거근무원가를 즉시 인식하며, 이자원가와 사외적립자산에 대한 기대수익을 별도로 산출

하던 것을 순확정급여부채(자산)에 확정급여채무의 측정에 사용한 할인율 적용하여 계산한 순이자비용(수익)을 산출하는 것으로 변경하였습니다. 회사는 개정된 기업회계기준서를 소급적용하였으며, 비교표시된 손익계산서 및 포괄손익계산서는 이러한 소급적용에 따른 변경사항을 반영하여 재작성 되었습니다.

이러한 회계정책 변경을 소급적용한 결과 전분기의 판매비와관리비는 39,941천원 감소하였습니다. 이로 인하여 전분기의 주당이익은 3원 증가하였습니다.

또한, 기업회계기준서 제1019호에 따르면, 해고급여는 종업원이 통상적인 퇴직시점 이전에 회사에 의해 해고되거나 종업원이 일정한 대가를 받고 자발적인 명예퇴직을 수락할 때 지급됩니다. 회사는 (1)기업이 해고급여의 제안을 더 이상 철회할 수 없을 때와 (2)기업이 기업회계기준서 제1037호의 적용범위에 포함되고 해고급여의 지급을 수반하는 구조조정에 대한 원가를 인식할 때 중 이른 날에 해고급여에 대한 부채와 비용을 인식합니다. 자발적 명예퇴직의 경우에는 제안을 수락할 것으로 예상되는 종업원의 수를 감안하여 해고급여를 측정합니다. 보고기간 후 12개월이 지나 결제되는 급여는 현재가치로 할인합니다. 동 개정사항이 회사에 미치는 영향은 유의적이지 않습니다.

- 기업회계기준서 제 1110호 '연결재무제표'

기업회계기준서 제1110호는 기존의 기업회계기준서 제1027호 '연결재무제표와 별도재무제표' 및 해석서 제2012호 '연결:특수목적기업'을 대체합니다.

기업회계기준서 제1110호는 기업이 지배기업의 연결재무제표에 포함되어야 하는지를 결정하는 요소가 되는 지배력의 개념을 구체적으로 설명합니다. 투자자는 피투자자에 대한 관여로 변동이익에 노출되거나 변동이익에 대한 권리가 있고 피투자자에 대하여 자신의 힘으로 그러한 이익에 영향을 미치는 능력이 있을 때 피투자자를 지배하게 됩니다. 동 기준서는 지배력을 결정하는 것이 어려운 경우에 적용할 수 있는 추가적인 지침을 제공하고 있습니다.

회사는 기업회계기준서 제1110호의 채택으로 인한 종속기업 범위의 변동은 없으므로 검토하였습니다.

- 기업회계기준서 제1111호 '공동약정'

기업회계기준서 제1111호 '공동약정'은 약정의 법률적 형식보다는 약정의 당사자가 가지는 권리와 의무에 초점을 맞추어 공동약정의 실질을 반영할 수 있도록 제정되었습니다. 공동약정은 공동영업과 공동기업으로 분류됩니다. 공동영업은 자산과 부채에 대한 권리와 의무를 공동영업자가 보유하는 것으로 자산과 부채, 수익과 비용을 직접 회계처리합니다. 공동기업은 공동기업참여자가 약정의 순자산에 대한 권리를 가지는 경우입니다.

회사는 기업회계기준서 제1111호의 채택으로 인한 회계처리의 변동은 없습니다.

- 기업회계기준서 제1112호 '타기업에 대한 지분의 공시'

신규로 제정된 기업회계기준서 제1112호는 종속기업과 관계기업, 공동약정 및 비연결구조화기업에 대한 공시사항을 규정하고 있습니다. 별도재무제표의 지분에 대한 공시는 여전히 기업회계기준서 제1027호 '별도재무제표'에 따라 작성되나, 기업이 비연결구조화기업에 대한 지분을 보유하고 자신의 유일한 재무제표로서 별도재무제표를 작성하는 경우에는 비연결구조화기업에 대하여 기업회계기준서 제1112호에 따른 공시가 요구됩니다. 동 분기재무제표에는 동 기준서의 적용에 따른 공시의 영향은 반영되지 않았습니다.

- 기업회계기준서 제1027호 '별도재무제표'

기업회계기준서 제1110호의 제정에 따라 개정된 기업회계기준서 제1027호는 종속기업, 관계기업 및 공동기업에 대한 지배기업의 별도재무제표상의 회계처리만을 다루고 있습니다. 동 기준서의 적용이 회사에 미치는 영향은 없습니다.

- 기업회계기준서 제1113호 '공정가치측정'

기업회계기준서 제1113호 '공정가치측정'은 공정가치를 명확히 정의하고, 공정가치의 측정을 위한 체계 및 공시사항을 단일의 기준서에서 정하여 한국채택국제회계기준 적용시 일관성을 제고하고 복잡성을 감소시키기 위하여 제정되었습니다. 기업회계기준서 제1113호는 다른 기준서에서 이미 요구하거나 허용하는 사항 이외에 추가적으로 공정가치측정을 요구하지 않으며, 다른 기준서에서 공정가치 측정이 요구되거나 허용되는 경우 적용되는 지침을 제공합니다. 연결회사는 동 제정 내용을 2013년 1월 1일 이후 개시되는 회계연도부터 전진적으로 적용하였으며 이로 인해 재무제표에 미치는 유의적인 영향은 없습니다.

2.2 회계정책

중간재무제표의 작성에 적용된 유의적 회계정책과 계산방법은 아래 문단에서 설명하는 사항을 제외하고는 전기 재무제표 작성에 적용된 회계정책이나 계산방법과 동일합니다.

2.2.1 법인세비용

중간기간의 법인세비용은 전체 회계연도에 대해서 예상되는 최선의 가중평균연간법인세율, 즉 추정평균연간유효법인세율을 중간기간의 세전이익에 적용하여 계산합니다.

2.2.2 종속기업, 공동기업 및 관계기업

회사의 재무제표는 기업회계기준서 제1027호 '별도재무제표'에 따른 별도재무제표입니다. 종속기업, 공동기업 및 관계기업 투자는 직접적인 지분투자에 근거하여 원가로 측정하고 있으며, 다만 한국채택국제회계기준으로의 전환일 시점에는 전환일 시점의 과거회계기준에 따른 장부금액을 간주원가로 사용하였습니다. 또한, 종속기업, 공동기업 및 관계기업으로부터 수취하는 배당금은 배당에 대한 권리가 확정되는 시점에 당기손익으로 인식하고 있습니다.

3. 중요한 회계추정 및 가정 :

중간재무제표 작성시 회사의 경영진은 회계정책의 적용 및 보고되는 자산과 부채 및 이익과 비용의 금액에 영향을 미치는 판단, 추정 및 가정을 하고 있습니다. 추정 및 가정은 지속적으로 평가되며, 과거 경험과 현재의 상황에서 합리적으로 예측가능한 미래의 사건과 같은 다른 요소들을 고려하여 이루어집니다. 이러한 회계추정은 실제 결과와 다를 수도 있습니다.

중간재무제표 작성시 사용된 중요한 회계추정 및 가정은 법인세비용을 결정하는데 사용된 추정의 방법을 제외하고는 전기 재무제표의 작성시 적용된 회계추정 및 가정과 동일합니다.

IV. 감사인의 감사의견 등

1. 감사인에 관한 사항

- 삼일회계법인은 검토결과 상기 재무제표가 한국채택국제회계기준 제1034호(중간재무보고)에 따라 중요성의 관점에서 공정하게 표시하지 않은 사항이 발견되지 아니하였다고 검토하였습니다.

(단위 : 천원)

사업연도	감사인	내 용	보수	총소요시간
제45기 1분기	삼일회계법인	분·반기재무제표 검토, 연결, 별도재무제표 등에 대한 감사	226,000 (연간)	450시간
제44기	삼일회계법인	분·반기재무제표 검토, 연결, 별도재무제표 등에 대한 감사	153,000 (연간)	2,438시간
제43기	삼일회계법인	분·반기재무제표 검토, 연결, 별도재무제표 등에 대한 감사	127,000 (연간)	2,534시간

* 변경사유 : 『주식회사의 외부감사에 관한 법률』 제 4조의2 규정에 따라 제 43기부터 감사인을 변경하였습니다.

[감사의견]

사업연도	감사의견	지적사항 등 요약
제45기 1분기	적정	-
제44기	적정	-
제43기	적정	-

V. 이사의 경영진단 및 분석의견

기업공시서식 작성 기준에 따라 분기 및 반기보고서의 본 항목은 기재하지 않습니다.

VI. 이사회 등 회사의 기관 및 계열회사에 관한 사항

1. 이사회에 관한 사항

가. 이사회 구성 개요

- 사업보고서 작성기준일 현재 당사의 이사회는 5명의 상근이사, 4명의 사외이사 9인으로 구성되어있습니다.

나. 주요 의결사항

회차	개최일자	의안내용	사외이사 등의 성명			
			한인구 (출석률: 90%)	김옥경 (출석률: 100%)	윤장배 (출석률: 100%)	김학균 (출석률: 80%)
			찬 반 여부			
1	2012.03.02	- 2011년도 결산안 심의 건 - 2011년도 이익잉여금처분 심의 건 - 배당금 결의 건	찬성	찬성	찬성	-
2	2012.03.02	- 제43기 정기주주총회 소집의 건	찬성	찬성	찬성	-
3	2012.03.23	- 제43기 재무제표 승인의 건 - 이사 선임의 건 - 이사 보수한도 승인의 건 - 정관 일부 변경의 건	-	찬성	찬성	찬성
4	2012.03.23	- 대표이사 선임 승인의 건	-	찬성	찬성	찬성
5	2012.03.23	- 준법지원인 선임 승인의 건 - 자율준수관리자 선임 승인의 건 - 이사회 내 보상위원회 신설 승인의 건 - 풀 바셋 매장 개설 승인의 건 - 2012년도 이사회 운영 계획 보고의 건	-	찬성	찬성	찬성
6	2012.03.23	- 자회사 엠즈베버리지(주) 지급 보증 승인의 건	-	찬성	찬성	찬성
7	2012.04.30	- 자기주식 처분의 건(임직원 지급의 건)	찬성	찬성	찬성	찬성
8	2012.05.02	- (주)블리스 투자 승인의 건	찬성	찬성	찬성	-
9	2012.06.04	- 자기주식 신탁계약 체결 연장의 건	찬성	찬성	찬성	찬성
10	2012.07.20	- 자기주식 신탁계약 체결 연장의 건	찬성	찬성	찬성	찬성
11	2012.10.24	- 자기주식 신탁계약 체결 연장의 건	찬성	찬성	찬성	찬성
12	2012.10.26	- 자기주식 신탁계약 체결 연장의 건	찬성	찬성	찬성	찬성
13	2013.03.06	- 2012년도 결산안 심의 건 - 2012년도 이익잉여금처분 심의 건 - 배당금 결의 건	찬성	찬성	찬성	찬성
14	2013.03.06	- 제44기 정기주주총회 소집의 건 - 제44기 연결 및 별도 재무제표 승인의 건 - 이사 보수한도 승인의 건 - 정관 일부 변경의 건	찬성	찬성	찬성	찬성

15	2013.04.12	- 회사 분할 결정의 건 - 제45기 임시주주총회 소집 승인의 건	찬성	찬성	찬성	찬성
----	------------	---	----	----	----	----

2. 감사제도에 관한 사항

가. 감사위원회 위원의 인적사항 및 사외이사 여부

당사는 현재 3인의 사외이사로 구성된 감사위원회를 운영하고 있습니다

성명	주요경력	비고
한인구	현) KAIST금융전문대학원장 전) - 서울대학교 국제경제학과 학사 - KAIST 경영과학 석사 - 미 일리노이대학교 경영학 박사 - 한국 공인회계사, 미국 CMA	사외이사
윤장배	현) 전북대 동물소재공학과 교수 전) - 제22회 행정고시 합격 - 단국대 행정학과 - 펜실베니아주립대학원 농경제학 박사 - 대통령비서실 농어촌비서관 - 농수산물유통공사 사장	사외이사
김학균	현) Pillsbury Winthrop Shaw Pittman LLP 파트너 변호사 전) - 서울대학교 법학과 - 한국은행 국제금융부, 인사부, 자금부 - 미국 University of Minnesota LawSchool (J.D.) - 워싱턴DC소재 로펌 Baker Botts LLP	사외이사

나. 감사위원회 위원의 독립성

당사는 관련법령 및 정관에 따라 위원회의 구성, 운영 및 권한·책임 등을 감사위원회 규정에 정의하여 감사업무를 수행하고 있습니다.

감사위원회의 감사업무 수행은 회계감사를 위해서는 재무제표 등 회계관련서류 및 회계법인의 감사절차와 감사결과를 검토하고 필요한 경우에는 회계법인에 대하여 회계에 관한 장부와 관련서류에 대한 추가 검토를 요청하고 그 결과를 검토합니다. 그리고 감사위원회는 신뢰할 수 있는 회계정보의 작성 및 공시를 위하여 설치한 내부회계관리제도의 운영실태를 내부회계관리자로부터 보고 받고 이를 검토합니다. 또한 감사위원회는 업무감사를 위하여 이사회 및 기타 중요한 회의에 출석하고 필요할 경우에는 이사회로부터 경영위원회의 심의내용과 영업에 관한 보고를 받고 중요한 업무에 관한 회사의 보고에 대해 추가검토 및 자료보완을

요청하는 등 적절한 방법을 사용하여 검토합니다.

다. 감사위원회(감사)의 주요활동내역

회차	개최일자	의 안 내 용	가결여부	사외이사의 성명(감사위원회)		
				한인구 (참석률:91%)	윤장배 (참석률:91%)	김학균 (참석률:91%)
				찬반여부		
1	2012.03.02	- 2011년도 결산안 심의 건 - 2011년도 이익잉여금처분 심의 건 - 배당금 결의 건	결의	찬성	찬성	-
2	2012.03.02	- 제43기 정기주주총회 소집의 건	결의	찬성	찬성	-
3	2012.03.09	- 2011년 외부감사 결과보고(연결 및 별도)	결의	찬성	찬성	찬성
4	2012.03.23	- 제43기 재무제표 승인의 건 - 이사 선임의 건 - 이사 보수한도 승인의 건 - 정관 일부 변경의 건	결의	-	찬성	찬성
5	2012.03.23	- 대표이사 선임 승인의 건	결의	-	찬성	찬성
6	2012.03.23	- 준법지원인 선임 승인의 건 - 자율준수관리자 선임 승인의 건 - 이사회 내 보상위원회 신설 승인의 건 - 풀 바셋 매장 개설 승인의 건 - 2012년도 이사회 운영 계획 보고의 건	결의	-	찬성	찬성
7	2012.03.23	- 자회사 엠즈베버리지(주) 지급 보증 승인의 건	결의	-	찬성	찬성
8	2012.04.30	- 자기주식 처분의 건(임직원 지급의 건)	결의	찬성	찬성	찬성
9	2012.05.02	- (주)블리스 투자 승인의 건	결의	찬성	찬성	찬성
10	2012.05.08	- 2012년 1분기 외부감사 결과보고(감사위원회)	결의	찬성	찬성	찬성
11	2012.06.04	- 자기주식 신탁계약 체결 연장의 건	결의	찬성	찬성	찬성
12	2012.07.20	- 자기주식 신탁계약 체결 연장의 건	결의	찬성	찬성	찬성
13	2012.08.10	- 2012년 반기 외부감사 결과보고(감사위원회)	결의	찬성	-	찬성
14	2012.11.08	- 2012년 3분기 외부감사 결과보고(감사위원회)	결의	찬성	찬성	찬성
15	2013.03.06	- 2012년도 결산안 심의 건 - 2012년도 이익잉여금처분 심의 건 - 배당금 결의 건	결의	찬성	찬성	찬성
16	2013.03.06	- 제44기 정기주주총회 소집의 건 - 제44기 연결 및 별도 재무제표 승인의 건 - 이사 보수한도 승인의 건 - 정관 일부 변경의 건	결의	찬성	찬성	찬성
17	2013.03.06	- 2012년 외부감사 결과보고(연결 및 별도)	결의	찬성	찬성	찬성

3. 주주의 의결권 행사에 관한 사항

(1) 집중투표제의 채택여부

해당사항이 없습니다.

(2) 서면투표제 또는 전자투표제의 채택여부
해당사항이 없습니다.

(3) 소수주주권의 행사여부
해당사항이 없습니다.

4. 계열회사 등의 현황

가. 계열회사의 현황

1) 계열회사의 현황

(기준일 : 2013년 03월 31일)

(단위 : %)

회사명	주요업종	소유비율(%)	비고
코리아후드씨비스(주)	제조,서비스(햄버거용빵,냉동창고)	50.00	
(주)제로투세븐	유아복브랜드판매 인터넷마케팅서비스	37.00	
(주)레밴드매일	주류수입 판매업	100.00	
(주)엠디웰아이엔씨	의영양전문식 판매	50.00	
(주)부첼라	빵류 등 제조 판매	50.00	
크리스탈제이드팰리스레스토랑(주)	중식 레스토랑	65.00	
(주)엠즈파트너스 (M's Partners)	판매서비스업 사업지원서비스업	50.00	
청도엔요유업 유한공사	요구르트 제조,판매	61.27	
(주)아카데미듀뱅크코리아	와인아카데미	100.00	
엠즈베버리지(주) (M's Beverage)	주류수입판매업	85.00	
농업회사법인 (주)상하농원	농축산물 생산, 유통, 가공, 판매	75.00	
(주)블리스	도소매업, 빵과자 식품 등 수입 판매	30.00	
(주)엠와이푸드시스템	명란 및 명란 가공품 및 기타 국내외 식재 판매 수출업	50.00	
엠즈푸드시스템(주)	식자재 유통 물류, 창고보관업	100.00	
매일와인판매(주)	주류 판매 소매업	100.00	손자회사

영도칠무역유한공사	의류 및 관련 용품 도소매	100.00	손자회사
-----------	----------------	--------	------

※ 당사 및 관계회사등은 독점규제및공정거래에관한법률에 의한 상호출자제한, 출자총액제한, 채무보증제한의 대상이 되지 않습니다.

2) 임원 겸직 현황

(기준일 : 2013년 03월 31일)

겸직임원		겸직회사			비고
성명	직위	회사명	직위	담당업무	
김정완	대표이사 회장	(주)레뱅드매일	각자대표이사	전반	-
		코리아후드써비스(주)	공동대표이사		
		(주)부첼라	이사		
		크리스탈제이드팰리스레스토랑(주)	대표이사		
		청도엔요유업유한공사	대표이사		
		(주)블리스	이사		
		(주)엠와이푸드시스템	공동대표이사		
이창근	대표이사 사장	코리아후드써비스(주)	이사	전반	-
		청도엔요유업유한공사	이사		
김선희	부사장	(주)레뱅드매일	이사	전반	-
		(주)엠디웰아이엔씨	이사		
		코리아후드써비스(주)	이사		
		엠즈베버리지(주)	이사		
		청도엔요유업유한공사	이사		
		(주)엠와이푸드시스템	이사		

타법인출자 현황

(기준일 : 2013년 03월 31일)

(단위 : 천원, 주, %)

법인명	최초취득일자	출자목적	최초취득금액	기초잔액			증가(감소)			기말잔액			최근사업연도 재무현황	
				수량	지분율	장부가액	취득(처분)		평가손익	수량	지분율	장부가액	총자산	당기순이익
							수량	금액						
코리아후드써비스(주) (비상장)	-	계열회사출자	2,500,000	250,000	50.00%	2,621,354	-	-	-	250,000	50.00%	2,621,354	38,669,709	1,560,438
㈜제로투세븐 (비상장)	-	계열회사출자	1,975,234	4,270,000	50.00%	4,814,879	-	-	-	4,270,000	37.00%	4,814,879	83,298,434	8,511,718
㈜레뱅드매일 (비상장)	-	계열회사출자	4,000,000	800,000	100.00%	2,412,000	-	-	-	800,000	100.00%	2,412,000	7,740,996	-1,281,945

(주)영디젤아이엔씨 (비상장)	2007년 08월 31일	계열회 사출자	500,000	100,000	50.00%	234,867	-	-	-	100,000	50.00%	234,867	1,706,216	96,592
(주)부젤라 (비상장)	2008년 07월 21일	계열회 사출자	2,000,000	6,250	50.00%	-	-	-	-	6,250	50.00%	-	813,764	-302,179
크리스탈제이드벨리스 레스토랑㈜ (비상장)	2009년 02월 02일	계열회 사출자	4,403,864	478,530	65.00%	2,705,609	-	-	-	478,530	65.00%	2,705,609	4,433,270	-1,472,056
(주)엠즈파트너스 (비상장)	2010년 07월 28일	계열회 사출자	150,000	30,000	50.00%	150,000	-	-	-	30,000	50.00%	150,000	1,169,331	74,250
경도 엔요유업 유한공 사 (비상장)	2010년 08월 10일	계열회 사출자	2,341,428	-	61.27%	2,212,637	-	-	-	-	61.27%	2,212,637	3,233,232	-536,084
(주)아카데미유뱅크리 아 (비상장)	2011년 02월 24일	계열회 사출자	3,510,000	12,000	100.00%	2,841,120	-	-	-	12,000	100.00%	2,841,120	2,194,356	-813,367
엠즈베버리지(주) (비상장)	2011년 04월 25일	계열회 사출자	4,250,000	119,000	85.00%	2,454,256	-	-	-	119,000	85.00%	2,454,256	4,419,191	-2,113,953
농림회사법인㈜상하농 원(비상장)	2011년 06월 27일	계열회 사출자	75,000	15,000	75.00%	75,000	-	-	-	15,000	75.00%	75,000	700,078	1,932
(주)블리스 (비상장)	2012년 06월 20일	계열회 사출자	1,337,400	72,000	30.00%	880,272	-	-	-	72,000	30.00%	880,272	2,737,497	-990,659
(주)엠와이푸드시스템 (비상장)	2012년 10월 24일	계열회 사출자	250,000	25,000	50.00%	250,000	-	-	-	25,000	50.00%	250,000	550,751	-19,419
엠즈푸드시스템(주)	2013년 01월 22일	계열회 사출자	2,000,000	-	-	-	100,000	2,000,000	-	100,000	100.00%	2,000,000	-	-
생표식품주 (상장)	2006년 11월 13일	-	4,277,434	123,990	2.79%	3,595,710	-52,610	-1,525,690	-107,070	71,380	1.61%	1,962,950	-	-
㈜대중제약 (상장)	2006년 12월 12일	-	5,730,929	52,296	0.46%	2,494,519	-52,296	-2,494,519	-	-	-	-	-	-
하노이밀크(HM) (상장)	2007년 12월 31일	-	513,047	350,000	2.80%	90,125	-	-	-10,059	350,000	2.80%	80,066	-	-
평택역사(주) (비상장)	1997년 10월 20일	-	75,000	15,000	0.19%	-	-	-	-	15,000	0.19%	-	-	-
(주)경인방송 (비상장)	2000년 05월 04일	-	2,000,000	800	0.15%	-	-	-	-	800	0.15%	-	-	-
(주)유니온커뮤니티 (비상장)	2000년 09월 01일	-	300,000	120,000	0.98%	68,776	-	-	-	120,000	0.98%	68,776	-	-
(주)차케어스 (비상장)	2001년 12월 01일	-	500,000	100,000	1.71%	62,682	-	-	-	100,000	1.71%	62,682	-	-
(주)바이오인디스트 (비상장)	2001년 05월 01일	-	160,000	58,182	9.09%	5,631	-	-	-	58,182	9.09%	5,631	-	-
OBS경인TV주 (비상장)	2006년 06월 01일	-	9,800,000	1,960,000	7.00%	1,393,560	-	-	-	1,960,000	7.00%	1,393,560	-	-
(주)힐리언스 (비상장)	2007년 04월 26일	-	1,210,000	121,000	8.50%	487,509	-	-	-	121,000	8.50%	487,509	-	-
사회발전연구소출자	-	-	5,000	1,000	-	-	-	-	-	1,000	-	-	-	-
뉴코아-이랜드리테일 로 상호변경(비상장)	2004년 03월 26일	-	692,685	630	-	3,150	-	-	-	630	-	3,150	-	-
합계			-	-	-	29,853,656	-4,906	-2,020,209	-117,129	-	-	27,716,318	-	-

VII. 주주에 관한 사항

1. 최대주주 및 특수관계인의 주식소유 현황

(기준일 : 2013년 03월 31일)

(단위 : 주, %)

성명	관계	주식의 종류	소유주식수 및 지분율				비고
			기 초		기 말		
			주식수	지분율	주식수	지분율	
김정완	본인	보통주	2,069,179	15.44	2,069,179	15.44	-
김정민	특수관계인	보통주	929,265	6.93	929,265	6.93	-
김인순	특수관계인	보통주	786,934	5.87	786,934	5.87	-
김정석	특수관계인	보통주	690,944	5.16	690,944	5.16	-
정상길	특수관계인	보통주	466,960	3.48	466,960	3.48	-
김진희	특수관계인	보통주	349,145	2.61	349,145	2.61	-
김선희	특수관계인	보통주	34	0.00	34	0.00	-
이창근	임원	보통주	2,000	0.01	2,000	0.01	-
백인웅	임원	보통주	84	0.00	84	0.00	-
김학균	임원	보통주	4,949	0.04	4,949	0.04	-
계		보통주	5,299,494	39.55	5,299,494	39.55	-
		기타	0	0	0	0	-

2. 최대주주 변동내역

(기준일 : 2013년 03월 31일)

(단위 : 주, %)

변동일	최대주주명	소유주식수	지분율	비고
2007년 12월 31일	김정완 외 5명	5,588,003	41.70	-
2009년 04월 30일	김정완 외 5명	5,598,003	41.78	-
2012년 04월 30일	김정완 외 9명	5,605,138	41.83	-
2012년 09월 30일	김정완 외 9명	5,395,138	40.26	-
2012년 12월 31일	김정완 외 9명	5,299,494	39.55	-

3. 주식 소유현황

(기준일 : 2013년 03월 31일)

(단위 : 주)

구분	주주명	소유주식수	지분율	비고
5% 이상 주주	김정완	2,069,179	15.44%	-
	진암사회복지재단	1,340,000	10.00%	-
	김정민	929,265	6.93%	-
	김인순	786,934	5.87%	-

	김정석	690,944	5.16%	-
우리사주조합		-	-	-

4. 소액주주현황

(기준일 : 2013년 03월 31일)

(단위 : 주)

구 분	주주		보유주식		비 고
	주주수	비율	주식수	비율	
소액주주	7,040	99.78	3,887,618	29.01	-

5. 주식사무

정관상 신주인수권의 내용	<p>제9조 (신주인수권)</p> <p>1. 본 회사의 주주는 신주발행에 있어서 그가 소유한 주식수에 비례하여 신주의 배정을 받을 권리를 가진다</p> <p>2. 제1항의 규정에 불구하고 다음 각호의 경우에는 주주 외의 자에게 신주를 배정할 수 있다.</p> <p>가. 주주우선공모의 방식으로 신주를 발행하는 경우</p> <p>나. 자본시장과 금융투자업에 관한 법률 제165조의6의 규정에 따라 이사회회의 결의로 일반공모증자방식으로 신주를 발행하는 경우</p> <p>다. 발행하는 주식총수의 100분의 20범위 내에서 우리사주 조합원에게 신주를 우선배정하는 경우</p> <p>라. 상법 제542조의3의 규정에 따라 주식매수선택권의 행사로 인하여 신주를 발행하는 경우</p> <p>마. 주식예탁증서(DR) 발행에 따라 신주를 발행하는 경우</p> <p>바. 회사가 “경영상 필요로 외국의 합작법인에게” 신주를 발행하는 경우</p> <p>3. 주주가 신주인수권을 포기 또는 상실하거나 신주배정에서 단주가 발생하는 경우에 그 처리방법은 이사회회의 결의로 정한다</p>			
결 산 일	12월 31일	정기주주총회	3월중	
주주명부폐쇄시기	1월 1일 ~ 1월 15일까지			
주권의 종류	기명식 보통주식			
명의개서대리인	국민은행 증권대행부			
주주의 특전	-	공고게재신문	당사 홈페이지, 서울경제	

6. 주가및 주식거래실적

(단위 : 원, 주)

종 류		12년 10월	12년 11월	12년 12월	13년 01월	13년 02월	13년 03월
매일유업	최 고	33,100	37,600	34,700	36,450	34,950	41,150

	최 저	29,200	32,700	29,050	31,250	32,200	34,600
월간거래량		3,081,328	3,313,314	2,439,407	2,679,200	1,729,377	3,340,486

VIII. 임원 및 직원 등에 관한 사항

1. 임원 및 직원의 현황

(기준일 : 2013년 03월 31일)

(단위 : 주)

성명	출생년월	직위	등기임원 여부	상근 여부	담당 업무	주요경력	소유주식수		재직기간	임기 만료일
							보통주	기타		
김인순	1935년 01월	명예회장	등기임원	상근	명예회장	연세대 경영대학원 진암장학재단 이사장	786,934	-	7년	2014년 03월 23일
김정완	1957년 11월	대표이사	등기임원	상근	회장(총괄)	경희대 경영학과 매일유업(주) 관리본부장	2,069,179	-	26년	2014년 03월 23일
이창근	1952년 03월	대표이사	등기임원	상근	사장	대우(주) 조사홍보부장, 해외 지사 장, 풀무원(주) CIO, CFO & COO CJ 프레스웨이(주) 대표이사 매일유업(주) 사장	2,000	-	1년	2014년 03월 23일
김선희	1964년 10월	부 사장	등기임원	상근	경영기획 총괄	연세대/미네소타대학원(석) UBS Investment Bank 이사	34	-	4년	2013년 08월 10일
백인웅	1958년 05월	전 무	등기임원	상근	경영지원 총괄	조선대 매일유업(주) 영업본부장	84	-	26년	2014년 03월 23일
권태훈	1968년 02월	상 무	미등기임원	상근	경영기획 본부장	연세대 삼정회계법인	34	-	2년	-
한인구	1956년 10월	사외이사	등기임원	비상근	사외이사	서울대/KAIST(석)/일노노이(박) KAIST금융전문대학원장 한국 공인회계사, 미국 CMA	-	-	1년 8개월	2013년 08월 10일
김옥경	1944년 03월	사외이사	등기임원	비상근	사외이사	서울시립대/서울대(석)/건국대(박)) 대한수의사회 회장 국립수의과학검역원장	-	-	1년 8개월	2013년 08월 10일
윤장배	1951년 11월	사외이사	등기임원	비상근	사외이사	단국대/펜실베이니아 주립(박) 전북대 동물소재공학과 교수 대통령비서실 농어촌비서관농 수산물유통공사 사장	-	-	1년 8개월	2013년 08월 10일
김학균	1963년 03월	사외이사	등기임원	비상근	사외이사	서울대 Pillsbury Winthrop Shaw Pittman LLP 파트너 변호사 한국은행 국제금융,인사,자금부 워싱턴DC소재 로펌 Baker Botts LLP	4,949	-	1년 8개월	2013년 08월 10일

직원 현황

(기준일 : 2013년 03월 31일)

(단위 : 천원)

사업부문	성별	직원 수				평균	연간급여	1인평균	비고

		정규직	계약직	기 타	합 계	근속연수	총 액	급여액	
관리직	남	639	2	175	816	7.41	10,369,855	12,708	-
관리직	녀	328	33	131	492	5.24	4,727,175	9,608	-
생산직	남	820	44	-	864	11.27	11,035,504	12,773	-
생산직	녀	113	14	-	127	6.70	1,165,041	9,174	-
합 계		1,900	93	306	2,299	7.69	27,297,575	11,874	-

※ 기타부문의 관리직 남,녀는 외식사업부 매장 근무 직원의 총합임.

2. 임원의 보수 등

1. 주총승인금액

(단위 : 천원)

구 분	인원수	주총승인금액	비고
이사	9	3,000,000	-

2. 지급금액

(단위 : 천원)

구 분	인원수	지급총액	1인당 평균 지급액	주식매수선택권의 공정가치 총액	비고
등기이사	5	518,209	103,642	-	-
사외이사	1	9,000	9,000	-	-
감사위원회 위원 또는 감사	3	27,000	9,000	-	-
계	9	554,209	121,642	-	-

주식매수선택권의 부여 및 행사현황

(기준일 : 2013년 03월 31일)

(단위 : 원, 주)

부여 받은자	관 계	부여일	부여방법	주식의 종류	변동수량			미행사 수량	행사기간	행사 가격
					부여	행사	취소			
-	-	-	-	-	-	-	-	-	-	-
-	-	-	-	-	-	-	-	-	-	-

- 해당 사항 없음

IX. 이해관계자와의 거래내용

1. 대주주등에 대한 신용공여

가. 대여금 내역

(기준일 : 2013년 03월 31일)

(단위 : 천원)

성명 (법인명)	관계	계정과목	변 동 내 역				비고
			기초	증가	감소	기말	
(주)부첼라	계열회사	장기대여금	1,150,000	210,000	-	1,360,000	-
농업회사법인 (주)상하농원	계열회사	장기대여금	500,000	-	-	500,000	-
합 계			1,650,000	210,000	-	1,860,000	-

나. 채무보증 내역

(기준일 : 2013년 03월 31일)

(단위 : 천원, 위안)

특수관계구분	보 증 내 역	피 보 증 인	통화	보증금액	여신금융기관
종속회사	차입금보증	레뱅드매일	KRW	7,930,000	한국씨티은행
종속회사	차입금보증	청도엔요 유한공사	CNY	7,800,000	하나은행
관계기업	차입금보증	블리스	KRW	1,248,000	신한은행
공동기업	차입금보증	엠즈베버리지	KRW	2,762,500	신한은행

X. 그 밖에 투자자 보호를 위하여 필요한 사항

1. 공시사항의 진행 변경사항

신고일자	제 목	신 고 내 용	신고사항의 진행상황
2012.03.02	- 현금배당결정	- 주당배당금 : 125원 - 시가배당률 : 0.61% - 연간배당금 총액 : 1,550,982,875원	-
2012.03.02	- 제43기 정기주주총회 소집의 건	- 2012.03.23일 제43기 정기주주 총회 개최를 위한 주주총회 소집통지·공고	- 2012년 3월 23일 제43기 정기주주총회 개최
2012.06.04	- 자기주식 신탁계약 체결 연장의 건	- 자사주특정금전신탁 30억원 체결 - 만기일 : 2013.06.04	- 현재 운용 중
2012.07.20	- 자기주식 신탁계약 체결 연장의 건	- 자사주특정금전신탁 20억원 체결 - 만기일 : 2017.07.20	- 현재 운용 중
2012.10.24	- 자기주식 신탁계약 체결 연장의 건	- 자사주특정금전신탁 17억원 체결 - 만기일 : 2017.07.20	- 현재 운용 중
2012.10.26	- 자기주식 신탁계약 체결 연장의 건	- 자사주특정금전신탁 30억원 체결 - 만기일 : 2017.07.20	- 현재 운용 중
2013.03.07	- 현금배당결정	- 주당배당금 : 125원 - 시가배당률 : 0.42% - 연간배당금 총액 : 1,581,435,625원	-
2013.03.07	- 제44기 정기주주총회 소집의 건	- 2013.03.22일 제44기 정기주주 총회 개최를 위한 주주총회 소집통지·공고	- 2013년 3월 22일 제44기 정기주주총회 개최

2. 보고기간 후 사건

(1) 회사분할 결정

회사는 2013년 4월 12일 이사회 결의를 통해, 회사가 영위하는 사업 중 폴바셋 외식사업 부문을 분할하여 신설회사인 "엠즈씨드 주식회사(가칭)" 설립하기로 결정하였습니다. 분할의 주요 내용은 다음과 같습니다.

가. 분할의 목적

매일유업 주식회사(이하 “분할되는 회사” 또는 “존속회사”라 함)는 상법 제530조의2 내지 제530조의12의 규정이 정하는 바에 따라 아래와 같이 물적분할의 방식으로 분할하여 새로운 회사(이하 “분할신설법인” 또는 “신설회사”라 함)를 설립하기로 한다.

- ① 신설회사는 외식사업부문 업종 전문화를 통한 핵심역량 강화 및 경영효율성을 제고하고, 성장동력 확보를 통하여 경쟁력을 제고하여 기업가치 및 주주이익을 극대화 시킨다.
- ② 분할되는 사업부문 전문화를 통하여 독립적인 투자결정을 용이하게 하고 객관적 성과평가시스템을 마련하여 책임경영체제를 정착시킨다.

나. 분할의 방법

- (1) 상법 제530조의2 내지 제530조의12의 규정이 정하는 바에 따라 아래 표와 같이 분할되는 회사가 영위하는 사업 중 폴바셋 외식사업부문(이하 “분할대상부문”이라 함)을 분할하여 신설회사를 설립하고, 분할되는 회사가 신설회사 발행주식의 총수를 취득하는 단순·물적분할의 방법으로 분할하며, 분할 후 기존의 분할되는 회사는 상장법인으로 존속하고 신설회사는 비상장법인으로 한다.
- (2) 분할기일은 2013년 6월 1일로 한다.
- (3) 상법 제530조의3 제1항 및 제2항에 의거 주주총회의 특별결의에 의해 분할하며, 동법 제530조의9 제1항에 의거 분할되는 회사와 신설회사는 분할 전의 회사 채무에 관하여 연대하여 변제할 책임이 있다.
- (4) 분할계획서 제3항에 따라 분할되는 회사와 신설회사가 분할 전의 회사채무에 관하여 연대채무를 부담함으로써 인하여, 분할되는 회사가 본 분할계획서에 따라 신설회사가 승계한 채무를 변제하거나 분할되는 회사의 기타 출재로 공동면책이 된 때에는 분할되는 회사가 신설회사에 대하여 구상권을 행사할 수 있고, 신설회사가 본 분할계획서에 따라 분할되는 회사에 귀속된 채무를 변제하거나 신설회사의 기타 출재로 공동면책이 된 때에는 신설회사가 분할되는 회사에 대하여 구상권을 행사할 수 있다.
- (5) 분할로 인하여 이전하는 재산은 분할계획서 제3조 (분할되는 회사에 관한 사항) (4)에서 규정하고 있는 ‘분할로 인하여 이전할 재산과 그 가액’의 규정 내용에 따르되, 동 규정에 따라더라도 분할 대상 재산인지 여부가 명백하지 않은 경우 본조 제6항 내지 제9항에서 정하는 바에 따라 이를 결정한다.
- (6) 분할계획서에서 달리 정하지 아니하는 한, 분할계획서 제7항 내지 제9항을 전제로 분할되는 회사의 일체의 적극/소극재산과 공법상의 권리/의무를 포함한 기타의 권리/의무 및 재산적 가치가 있는 사실관계(인허가, 근로관계, 계약관계, 소송 등을 모두 포함한다)는 분할대상부문에 관한 것이면 신설회사에게, 분할대상부문 이외의 부문에 관한 것이면 분할되는 회사에게 각각 귀속되는 것을 원칙으로 한다.
- (7) 분할되는 회사의 사업과 관련하여 분할기일 이전의 행위 또는 사실로 인하여 분할기일 이후에 발생/확정되는 채무 또는 분할기일 이전에 이미 발생/확정되었으나 이를 인지하지 못하는 등의 여하한 사정에 의하여 분할계획서 제3조 제(4)항 및 제4조 제(7)항에 반영되지 못한 채무(공·사법상의 우발채무, 기타 일체의 채무를 포함한다)에 대해서는 그 원인이 되는 행위 또는 사실이 분할대상부문에 관한 것이면 신설회사에게, 분할대상부문 이외의 부문에 관한 것이면 분할되는 회사에게 각각 귀속되는 것으로 한다. 다만, 원인이 되는 행위 또는 사실이 분할대상부문에 관한 것인가를 확정하기 어려운 경우에는 본건 분할에 의하여 분할되는 순자산가액의 비율로 신설회사와 분할되는 회사에 각각 귀속하는 것으로 한다.
- (8) 분할되는 회사의 사업과 관련하여 분할기일 이전의 행위 또는 사실로 인하여 분할기일 이후에 취득하는 채권, 기타 권리 또는 분할기일 이전에 이미 취득하였으나 이를 인지하지 못하는 등의 여하한 사정에 의하여 분할계획서 제3조 제(4)항 및 제4조 제(7)항에 반영되지 못한 채권, 기타 권리(공·사법상의 우발채권, 기타 일체의 채권을 포함한다)의 귀속에 관하여서도 전항과 같이 처리한다.

(9) 분할기일 이전에 분할되는 회사를 당사자로 하는 모든 계약 및 소송은 분할대상부문에 관한 것이면 신설회사에게, 분할대상부문 이외의 부문에 관한 것이면 분할되는 회사에게 각 귀속되는 것을 원칙으로 한다.

(10) 신설회사의 자산, 부채, 자본의 결정방법은 분할대상 부문에 속하거나 이와 직간접적으로 관련된 자산, 부채를 신설회사에 배분하는 것을 원칙으로 하며, 향후 분할되는 회사 및 신설회사의 운영 및 투자계획, 관련 법령상의 요건 등을 복합적으로 고려하여 분할되는 회사 및 신설회사의 자산, 부채, 자본금액을 결정한다.

[분할의 내용]

구분	회사명	사업부문
분할되는 회사	매일유업 주식회사	신설회사에 이전되는 사업을 제외한 모든 사업
신설회사	엠즈씨드 주식회사(가칭)	폴바셋 외식사업부문

다. 분할 일정

구분	일자
이사회결의일	2013년 4월 12일
분할주주총회 주주 기준일	2013년 5월 2일
분할계획서 승인을 위한 주주총회일	2013년 5월 28일
분할기일	2013년 6월 1일
분할보고총회일 또는 창립총회일	2013년 6월 3일
분할등기(예정)일	2013년 6월 3일
기타일정	
주식명의개서 정지기간	2013년 5월 3일 ~ 5월 12일
주주총회소집통지서 발송 및 소집공고일	2013년 5월 13일

(주1) 상기 사항은 관계 법령, 분할되는 회사의 사정 및 관계기관과 협의에 의하여 조정될 수 있음.
 (주2) 분할보고총회 및 신설회사의 창립총회는 필요시 이사회결의에 의한 공고로 대체할 수 있음.
 (주3) 상호 등 본 분할계획서의 주요 내용이 변경되는 경우에는 이를 승인하기 위한 별도의 이사회가 개최될 수 있음.

회사는 상기 분할를 진행하기 위해 2013년 5월 28일에 임시주주총회가 개최될 예정입니다.

3. 주주총회 의사록 요약

주총일자	안건	결의내용	비고
제44기 주주총회 (2013.03.22)	제1호 의안 : 제44기 연결 및 별도 재무제표 승인의 건 제2호 의안 : 이사 보수한도 승인의 건 제3호 의안: 정관 일부 변경의 건	원안대로 승인	-

4. 중요한 소송사건

보고기간종료일 현재 연결회사가 제기한 소유권이전등기청구소송이 서울중앙지방법원에 계류 중이며 소송가액은 172,338천원입니다. 상기 소송으로 인하여 재무제표에 미치는 영향에 대하여 현재로서는 예측할 수 없으므로 재무제표에 관련 금액을 반영하지 아니하였습니다.

5. 견질 또는 담보용 어음·수표 현황 (연결 기준)

(기준일 : 2013.03.31)

(단위 : 천원)

제출처	매수	금액	비고
법인	1	9,948,360	원유공급계약보증금

6. 우발부채 및 약정사항

가. 보고기간종료일 현재 금융기관과의 주요 약정사항은 다음과 같습니다.

(단위 : 천원, USD)

구분	통화	금융기관	약정금액
차입금 등	KRW	한국외환은행 외	164,119,200
수입신용장	USD	한국외환은행 외	67,800,000
	KRW	한국씨티은행	11,000,000
원화지급보증	KRW	한국외환은행	40,050,000
단기금융한도	USD	한국외환은행	500,000
전자어음	KRW	신한은행외	41,000,000
집단대출보증약정	KRW	하나은행	9,000,000

나. 보고기간종료일 현재 연결회사는 이행보증 등과 관련하여 서울보증보험(주)로부터 1,923,739천원(전기말: 1,861,719천원)의 지급보증을 받고 있습니다.

다. 보고기간종료일 현재 연결회사는 Hershey Food Corporation 등과 12건의 기술도입계약을 체결하고 있습니다.

라. 보고기간종료일 현재 미결제 파생금융상품 약정내역은 다음과 같습니다.

(단위 : 천원, USD)

구분	금융기관	계약일	만기일	계약금액	계약환율	공정가액	평가손익
통화선도	한국씨티은행	2013-03-26	2013-04-29	매입 US\$ 1,000,000 매도 1,110,600	1110.60	3,207	3,207

7. 외국지주회사의 자회사 현황

- 해당사항 없음.

8. 녹색경영

환경관련 규제사항

당사는 법률에서 정하고 있는 각종 제품환경 규제와 사업장관리 환경규제를 철저히 준수하고 있습니다. 또한 정부의 저탄소 녹색성장 정책에 부응하여 '녹색기술·녹색사업 인증' 취득을 확대하고 있으며 법규에서 요구하는 사업장에서 발생하는 '온실가스 배출량과 에너지사용량'을 정부에 신고하고 이해관계자들에게 관련정보를 투명하게 제공하고 있습니다.

(제품 환경규제 준수)

음식료품 제조업은 생필품으로 제품의 외/내포장재의 과대포장의 환경규제가 강화되고 있습니다. 이에 대해 당사는 부품 및 제품의 개발단계부터 제조, 유통, 사용, 폐기 등 제품의 전생애(Life Cycle)에 걸쳐 환경영향 최소화 활동을 하고 있습니다. 제품의 온실가스 배출량 정보를 공개함으로써 저탄소 녹색 생산, 소비를 유도하는 '탄소성적표시'제도에 참여하고 생산자가 제품을 재활용하기 쉬운 재질구조의 제품으로 생산하고 이후 재활용까지 책임지는 '생산자책임재활용제도'에 참여하여 자원순환에 기여하고 있습니다.

국내외 주요한 관련법률은 다음과 같습니다.

1. 저탄소 녹색성장 기본법
2. 환경기술 및 환경산업 지원법
3. 탄소성적표지 인증업무 등에 관한 규정
4. 자원의 절약과 재활용촉진에 관한 법률

(사업장관리 환경규제 준수)

제품생산과정에서 발생하는 오염물질의 배출을 최소화하기 위하여 대기 오염방지 시설, 수질오염방지시설, 폐기물처리시설과 같은 환경오염방지 시설을 설치하여 운영함으로써 주변 환경에 대한 영향을 최소화 하도록 하고 있습니다.

이러한 사업장의 환경관리는 관련부처, 지방자치단체의 관리감독을 받고 있으며, 수질2종 이상 사업장은 TMS (Tele-Monitoring System)체제를 구축하여 실시간으로 사업장의 환경정보를 관할행정기관과 공유하고 있습니다.

국내외 주요한 관련법률은 다음과 같습니다.

1. 환경오염물질 배출 규제 : 수질 및 수생태계보전에 관한 법률, 대기환경보전법, 폐기물관리법, 소음진동관리법, 환경영향평가법 등
2. 온실가스 배출 관리 : 온실가스 배출량 신고, 목표관리제 등
3. 기타 사업장환경관리법 : 유해화학물질관리법, 악취방지법, 토양환경보전법 등

(온실가스 배출량 및 에너지 사용량 관리)

당사는 '저탄소 녹색성장 기본법' 제42조에 따라 2012년 온실가스 에너지 목표관리업체에 지정되었으며 동법 제44조와 당국의 지침에 따라 2013년 제3차 검증을 마쳐 당사의 2009년~2012년 온실가스 배출량과 에너지사용량을 2013년 5월부터 정부 당국에 신고하고 이해관계자들에게 공개예정 입니다. 정부에 신고예정인 당사 온실가스 배출량 및 에너지 사용량은 다음과 같습니다.

구분	2012년	2011년	2010년	2009년
온실가스(단위 : tCO ₂ e)	107,263	103,096	107,725	107,646
에너지(단위 : TJ)	2,018	1,873	1,957	1,943

XI. 재무제표 등

연결회사의 2013년 3월 31일로 종료하는 3개월 보고기간에 대한 분기연결재무제표는 기업 회계기준서 제1034호 "중간재무보고"에 따라 작성되었습니다. 이 분기연결재무제표는 보고 기간종료일인 2013년 3월 31일 현재 유효하거나 조기 도입한 한국채택국제회계기준에 따라 작성되었습니다.

연결재무제표

연결 재무상태표

제 45 기 1분기말 2013.03.31 현재
제 44 기말 2012.12.31 현재
제 43 기말 2011.12.31 현재

(단위 : 원)

	제 45 기 1분기말	제 44 기말	제 43 기말
자산			
유동자산	402,359,981,926	292,096,576,444	274,494,772,590
현금및현금성자산	49,340,207,107	33,352,398,050	21,603,317,093
단기금융상품	13,450,772,015	6,293,571,005	114,821,291
매출채권 및 기타채권	173,624,879,182	135,776,606,181	125,873,086,747
파생금융상품	3,206,834		65,720,258
기타유동자산	6,820,198,217	2,953,331,045	2,736,621,643
재고자산	159,120,718,571	113,720,670,163	124,101,205,558
비유동자산	324,109,318,529	335,609,000,804	337,560,198,663
매도가능금융자산	4,590,283,494	8,727,621,694	10,003,797,494
관계기업 및 공동기업투자	7,414,002,973	22,248,520,849	16,493,132,329
장기금융상품	1,912,165,100	93,000,000	13,000,000
매출채권 및 기타채권	49,166,497,725	48,589,757,004	46,572,249,466
투자부동산	21,510,651,183	23,892,788,130	24,583,923,658
유형자산	220,439,996,631	218,993,185,787	226,766,062,541
무형자산	8,143,522,056	5,863,975,852	4,261,996,617
이연법인세자산	3,980,991,387		
기타비유동자산	6,951,207,980	7,200,151,488	8,866,036,558
자산총계	726,469,300,455	627,705,577,248	612,054,971,253
부채			
유동부채	318,028,798,391	217,471,770,956	230,918,911,312

매입채무 및 기타채무	193,016,980,428	143,599,427,625	134,238,283,338
단기차입금	58,271,254,272	58,183,527,619	88,348,691,910
유동성장기차입금	3,467,027,780	3,452,705,420	2,111,767,590
유동성사채	49,932,063,589		
총당부채	1,228,927,893	1,100,419,404	860,692,148
당기법인세부채	7,804,419,291	7,984,512,278	4,272,934,616
기타유동부채	4,308,125,138	3,151,178,610	1,086,541,710
비유동부채	55,442,952,396	104,157,987,053	101,176,565,931
매입채무 및 기타채무	5,517,569,856	5,774,062,408	3,724,827,914
장기차입금	29,579,499,540	30,920,707,430	31,291,676,850
사채		49,911,880,202	49,833,458,490
순확정급여부채	17,949,209,165	14,373,169,023	5,434,397,324
이연법인세부채		925,014,146	8,886,324,766
기타비유동부채	2,396,673,835	2,253,153,844	2,005,880,587
부채총계	373,471,750,787	321,629,758,009	332,095,477,243
자본			
지배기업지분	316,013,233,339	304,155,780,786	278,694,810,209
자본금	6,700,000,000	6,700,000,000	6,700,000,000
이익잉여금	258,847,298,628	254,751,785,451	234,957,865,227
기타자본항목	50,465,934,711	42,703,995,335	37,036,944,982
비지배지분	36,984,316,329	1,920,038,453	1,264,683,801
자본총계	352,997,549,668	306,075,819,239	279,959,494,010
자본과부채총계	726,469,300,455	627,705,577,248	612,054,971,253

연결 손익계산서

제 45 기 1분기 2013.01.01 부터 2013.03.31 까지

제 44 기 1분기 2012.01.01 부터 2012.03.31 까지

제 44 기 2012.01.01 부터 2012.12.31 까지

제 43 기 2011.01.01 부터 2011.12.31 까지

(단위 : 원)

	제 45 기 1분기		제 44 기 1분기		제 44 기	제 43 기
	3개월	누적	3개월	누적		
매출액	334,183,601,781	334,183,601,781	261,534,035,164	261,534,035,164	1,072,324,505,573	975,884,225,733
매출원가	228,745,705,883	228,745,705,883	191,130,449,680	191,130,449,680	777,169,248,372	702,731,356,534
매출총이익	105,437,895,898	105,437,895,898	70,403,585,484	70,403,585,484	295,155,257,201	273,152,869,199
판매비와관리비	97,389,575,505	97,389,575,505	65,345,295,383	65,345,295,383	268,589,823,438	259,204,284,666
영업이익	8,048,320,393	8,048,320,393	5,058,290,101	5,058,290,101	26,565,433,763	13,948,584,533

기타수익	4,959,646,274	4,959,646,274	2,045,497,552	2,045,497,552	8,799,500,429	8,314,255,054
기타비용	2,935,632,772	2,935,632,772	777,724,740	777,724,740	7,570,966,453	9,428,512,571
금융수익	868,873,676	868,873,676	839,441,232	839,441,232	3,108,603,343	2,688,900,881
이자수익	830,166,842	830,166,842	815,633,720	815,633,720	3,058,302,507	2,590,910,623
파생상품거래이익	35,500,000	35,500,000	7,960,836	7,960,836	50,300,836	32,270,000
파생상품평가이익	3,206,834	3,206,834	15,846,676	15,846,676		65,720,258
금융원가	1,741,538,640	1,741,538,640	2,143,753,600	2,143,753,600	7,816,530,693	8,012,358,981
이자비용	1,741,538,640	1,741,538,640	2,040,888,677	2,040,888,677	7,456,659,599	7,717,905,368
파생상품거래손실			75,433,835	75,433,835	359,871,094	294,453,613
파생상품평가손실			27,431,088	27,431,088		
관계기업 및 공동 기업투자이익	332,266,502	332,266,502	672,073,250	672,073,250	5,162,063,421	4,378,212,304
관계기업 및 공동 기업투자손실	155,983,394	155,983,394	715,765,192	715,765,192	1,984,839,658	94,443,809
법인세비용차감전 순이익	9,375,952,039	9,375,952,039	4,978,058,603	4,978,058,603	26,263,264,152	11,794,637,411
법인세비용	3,155,856,285	3,155,856,285	1,609,843,194	1,609,843,194	5,652,466,827	6,894,679,504
분기순이익	6,220,095,754	6,220,095,754	3,368,215,409	3,368,215,409	20,610,797,325	4,899,957,907
지배기업지분	5,676,948,802	5,676,948,802	3,538,517,881	3,538,517,881	21,344,903,099	5,188,472,133
비지배지분	543,146,952	543,146,952	(170,302,472)	(170,302,472)	(734,105,774)	(288,514,226)
지배기업지분에 대 한 주당이익						
기분(회석)주당 순이익	447	447	285	285	1,711	414

※ 제44기 1분기 연결재무제표는 검토를 받지 아니한 재무제표입니다.

연결 포괄손익계산서

제 45 기 1분기 2013.01.01 부터 2013.03.31 까지

제 44 기 1분기 2012.01.01 부터 2012.03.31 까지

제 44 기 2012.01.01 부터 2012.12.31 까지

제 43 기 2011.01.01 부터 2011.12.31 까지

(단위 : 원)

	제 45 기 1분기		제 44 기 1분기		제 44 기	제 43 기
	3개월	누적	3개월	누적		
분기순이익	6,220,095,754	6,220,095,754	3,368,215,409	3,368,215,409	20,610,797,325	4,899,957,907
기타포괄손익	(491,138,457)	(491,138,457)	(796,433,629)	(796,433,629)	(635,260,540)	(1,137,152,926)
후속적으로 당기 순이익으로 재분류 되지 않는 포괄손 익	(28,386,383)	(28,386,383)	(7,013,090)	(7,013,090)	(2,934,923,131)	(909,748,628)

보험수리적 손익	(28,386,383)	(28,386,383)	(7,013,090)	(7,013,090)	(2,934,923,131)	(909,748,628)
후속적으로 당기순이익으로 재분류되는 포괄손익	(462,752,074)	(462,752,074)	(789,420,539)	(789,420,539)	2,299,662,591	(227,404,298)
매도가능금융자산평가손익	(617,351,655)	(617,351,655)	60,644,454	60,644,454	4,128,547,416	(1,692,673,164)
관계기업투자평가	(134,268,849)	(134,268,849)	(834,413,787)	(834,413,787)	(1,699,282,681)	1,327,027,292
파생상품평가손익						82,806,604
해외사업환산손익	288,868,430	288,868,430	(15,651,206)	(15,651,206)	(129,602,144)	55,434,970
분기총포괄이익	5,728,957,297	5,728,957,297	2,571,781,780	2,571,781,780	19,975,536,785	3,762,804,981
지배기업지분	5,079,441,027	5,079,441,027	2,748,926,065	2,748,926,065	20,797,301,038	4,023,601,722
비지배지분	649,516,270	649,516,270	(177,144,285)	(177,144,285)	(821,764,253)	(260,796,741)

※ 제44기 1분기 연결재무제표는 검토를 받지 아니한 재무제표입니다.

연결 자본변동표

제 45 기 1분기 2013.01.01 부터 2013.03.31 까지
제 44 기 1분기 2012.01.01 부터 2012.03.31 까지
제 44 기 2012.01.01 부터 2012.12.31 까지
제 43 기 2011.01.01 부터 2011.12.31 까지

(단위 : 원)

	자본						
	지배기업의 소유주지분				비지배지분	자본 합계	
	자본금	이익잉여금	기타자본항목	지배기업의 소유주지분 합계			
2011.01.01 (기초자본)	6,700,000,000	227,564,116,416	43,658,302,886	277,922,419,302	596,778,504	278,519,197,806	
자본의 변동	총포괄손익						
	당기순이익		5,188,472,133		5,188,472,133	(288,514,226)	4,899,957,907
	매도가능금융자산평가손익			(1,692,673,164)	(1,692,673,164)		(1,692,673,164)
	파생상품평가손익			82,806,604	82,806,604		82,806,604
	해외사업환산손익			27,717,485	27,717,485	27,717,485	55,434,970
	관계기업투자평가			1,327,027,292	1,327,027,292		1,327,027,292
	보험수리적손익			(909,748,628)	(909,748,628)		(909,748,628)
	자본예적립인식된주주와의거래		1,567,980,875		1,567,980,875		1,567,980,875
	연차배당						
	자기주식의취득			(1,683,229,940)	(1,683,229,940)		(1,683,229,940)
	자기주식의처분						
	중속기업의취득					928,702,038	928,702,038
	주식보상						
	연결범위의변동						
2011.12.31 (기말자본)	6,700,000,000	234,957,865,227	37,036,944,982	278,694,810,209	1,264,683,801	279,959,494,010	
2012.01.01 (기초자본)	6,700,000,000	234,957,865,227	37,036,944,982	278,694,810,209	1,264,683,801	279,959,494,010	
자본의 변동	총포괄손익						

	당기순이익		21,344,903,099	0	21,344,903,099	(734,105,774)	20,610,797,325
	매도가능금융자산평가손익			4,128,547,416	4,128,547,416		4,128,547,416
	파생상품평가손익						
	해외사업환산손익			(78,933,615)	(78,933,615)	(50,668,529)	(129,602,144)
	관계기업투자평가			(1,699,282,681)	(1,699,282,681)	0	(1,699,282,681)
	보험수리적손익			(2,976,612,086)	(2,976,612,086)	(36,989,950)	(3,013,602,036)
	자본에직접인식된주주의거래						
	연차배당		(1,550,982,875)	0	(1,550,982,875)	0	(1,550,982,875)
	자기주식의취득			6,293,331,319	6,293,331,319	0	6,293,331,319
	자기주식의처분						
	종속기업의취득					1,477,118,905	1,477,118,905
	주식보상						
	연결범위의변동						
	2012.12.31 (기말자본)	6,700,000,000	254,751,785,451	42,703,995,335	304,155,780,786	1,920,038,453	306,075,819,239
	2012.01.01 (기초자본)	6,700,000,000	234,957,865,227	37,036,944,982	278,694,810,209	1,264,683,801	279,959,494,010
자본의 변동	총포괄손익						
	당기순이익		3,538,517,881		3,538,517,881	(170,302,472)	3,368,215,409
	매도가능금융자산평가손익			60,644,454	60,644,454		60,644,454
	파생상품평가손익						
	해외사업환산손익			(8,809,393)	(8,809,393)	(6,841,813)	(15,651,206)
	관계기업투자평가			(834,413,787)	(834,413,787)		(834,413,787)
	보험수리적손익			(7,013,090)	(7,013,090)		(7,013,090)
	자본에직접인식된주주의거래						
	연차배당		(1,550,982,875)		(1,550,982,875)		(1,550,982,875)
	자기주식의취득						
	자기주식의처분						
	종속기업의취득						
	주식보상			763,533,750	763,533,750		763,533,750
연결범위의변동							
	2012.03.31 (기말자본)	6,700,000,000	236,945,400,233	37,010,886,916	280,656,287,149	1,087,539,516	281,743,826,665
	2013.01.01 (기초자본)	6,700,000,000	254,751,785,451	42,703,995,335	304,155,780,786	1,920,038,453	306,075,819,239
자본의 변동	총포괄손익						
	당기순이익		5,676,948,802		5,676,948,802	543,146,952	6,220,095,754
	매도가능금융자산평가손익			(617,351,655)	(617,351,655)		(617,351,655)
	파생상품평가손익						
	해외사업환산손익			182,499,112	182,499,112	258,302,131	440,801,243
	관계기업투자평가			(134,268,849)	(134,268,849)		(134,268,849)
	보험수리적손익			(24,387,378)	(24,387,378)	(2,762,914)	(27,150,292)
	자본에직접인식된주주의거래						
	연차배당		(1,581,435,625)		(1,581,435,625)		(1,581,435,625)
	자기주식의취득						
	자기주식의처분			3,292,725,800	3,292,725,800		3,292,725,800
	종속기업의취득			5,062,722,346	5,062,722,346	19,204,077,654	24,266,800,000
	주식보상						
연결범위의변동					15,061,514,053	15,061,514,053	
	2013.03.31 (기말자본)	6,700,000,000	258,847,298,628	50,465,934,711	316,013,233,339	36,984,316,329	352,997,549,668

※ 2012년1월1일 및 2012년 3월31일 연결재무제표는 검토를 받지 아니한 재무제표 입니다

연결 현금흐름표

제 45 기 1분기 2013.01.01 부터 2013.03.31 까지

제 44 기 1분기 2012.01.01 부터 2012.03.31 까지

제 44 기 2012.01.01 부터 2012.12.31 까지

제 43 기 2011.01.01 부터 2011.12.31 까지

(단위 : 원)

	제 45 기 1분기	제 44 기 1분기	제 44 기	제 43 기
영업활동으로 인한 현금흐름	194,932,076	8,727,954,381	59,663,007,738	11,046,921,345
영업으로부터 창출된 현금	4,249,114,367	13,617,731,794	74,566,772,097	23,483,108,296
이자수취	1,215,914,692	811,656,046	3,653,069,377	1,278,157,371
이자지급	(1,696,428,992)	(2,143,042,997)	(7,486,364,358)	(7,527,503,668)
법인세납부	(3,573,667,991)	(3,583,390,462)	(11,223,009,378)	(6,744,903,854)
배당금수취		25,000,000	152,540,000	558,063,200
투자활동으로 인한 현금흐름	731,415,767	(7,494,931,628)	(24,963,649,254)	(36,540,560,026)
단기금융상품의 증가	(3,279,433,193)		(6,178,749,714)	(16,391,754)
장기금융상품의 증가	(1,730,634,401)		(80,000,000)	(2,000,000)
장기금융상품의 감소	1,149,671,312			
단기대여금의 증가	(4,776,362)			
단기대여금의 감소	1,233,040,162		4,306,179,052	109,666,666
장기대여금의 증가	(230,891,792)	(120,000,000)	(224,337,487)	(2,869,925,324)
장기대여금의 감소	88,676,620	428,000,892		
장기보증금의 증가	(365,473,675)	(1,144,366,283)	(1,459,643,841)	(3,023,907,098)
장기보증금의 감소	1,606,114,687	19,516,000		
매도가능금융자산의 처분	4,495,202,099		3,689,572,501	

매도가능금융자산의 취득			(20,060,000)	(383,320,000)
관계기업 및 공동기업 투자의 감소			662,500,000	440,000,000
관계기업 및 공동기업 투자의 취득			(1,587,400,000)	(530,772,000)
연결범위 변동으로 인한 현금의 증가	4,978,538,241	(693,593,162)		
투자부동산의 처분	1,000,000,000			410,000,000
유형자산의 처분	124,836,682	93,383,107	639,841,985	1,388,667,127
유형자산의 취득	(7,667,270,069)	(5,895,872,182)	(22,350,906,197)	(33,007,583,835)
무형자산의 처분				293,636,364
무형자산의 취득	(666,184,544)	(182,000,000)	(1,667,052,391)	(627,934,363)
종속기업, 공동기업과 관계기업에 대한 투자자산의 취득			(693,593,162)	1,279,304,191
재무활동현금흐름	14,840,770,313	(991,989,945)	(22,617,114,787)	33,606,646,525
단기차입금의 차입	87,726,653		86,000,000,000	32,364,319,810
단기차입금의 상환	(11,485,535,590)	(902,146,135)	(116,165,164,291)	
사채의 발행				49,763,800,000
유동성사채의 상환	(1,369,305,530)			(44,900,000,000)
장기차입금의 차입	42,420,000		26,587,667,000	10,398,014,000
유동성장기차입금의 상환		(75,593,810)	(25,617,698,590)	(12,519,792,948)
금융리스부채의 감소	(29,561,020)		(270,728,931)	
파생금융상품의 증가	35,500,000	27,431,088		
파생금융상품의 감소		(41,681,088)	(243,850,000)	795,096,955
자기주식의 취득			7,245,202,900	(1,683,229,940)
자기주식의 처분	3,292,725,800			
배당금의 지급			(1,550,982,875)	(1,567,980,875)

유상증자	24,266,800,000			
비지배지분에 의한 자본납입			1,398,440,000	956,419,523
외화표시 현금의 환율변동효과	220,690,901	107,449,231	(333,162,740)	361,523,237
현금및현금성자산의 증가	15,987,809,057	348,482,039	11,749,080,957	8,474,531,081
기초의 현금및현금성자산	33,352,398,050	21,603,317,093	21,603,317,093	13,128,786,012
기말의 현금및현금성자산	49,340,207,107	21,951,799,132	33,352,398,050	21,603,317,093

※ 제44기 1분기 연결재무제표는 검토를 받지 아니한 재무제표입니다.

(1) 당기의 연결재무제표에 대한 주석

- 첨부된 감사인의 연결검토보고서상의 연결재무제표에 대한 주석과 동일

(2) 대손충당금 설정 현황

1. 대손충당금 설정 기준

대차대조표일 현재의 매출채권과 기타채권 잔액에 대하여 과거의 대손경험률을 기초로 대손충당금을 설정.

2. 유사신용등급별 분류

① 개별평가에서 손상징후가 발견되지 않거나 신뢰성 있게 미래현금흐름을 추정하지 못하는 채권은 집합적 평가를 위해 유사 신용등급별로 분류함

② 유사 신용등급별 분류 예시

분류1) 신용위험별 분류

- ㄱ) 유통거래처(대리점, 할인점등)
- ㄴ) 소매거래처(병원, 약국, 외식 등)
- ㄷ) 수출

분류2) 담보유무 구분

③ 다만, 상기 기준을 적용하기 위해서는 담보물에 대해 가치가 적절하게 업데이트되어 담보채권에 대해서는 대손이 발생하지 않는다는 가정임.

3. 대손설정방법(채권비율법)

대손충당금 = 구분별 채권잔액 X 대손경험율

4. 대손처리 기준

매출채권 등에 대해 아래와 같은 사유발생시 실대손처리

- 파산, 부도, 강제집행, 사업의 폐지, 채무자의 사망, 실종등으로 인해 회수불능이 객관적으

로 입증되는 경우

- 소송에 패소하였거나 법적 청구권이 소멸한 경우
- 외부 채권회수 전문기관이 회수가 불가능하다고 통지한 경우
- 외부 채권회수 전문기관이 회수가 불가능하다고 통지한 경우

- 최근 3사업연도의 계정과목별 대손충당금 설정내역(연결 기준)

(단위 : 천원)

구분	계정과목	채권 총액	대손충당금	대손충당금 설정률
제45기 1분기	매출채권	160,170,187	549,463	0.34%
	장기대여금	23,124,619	479,139	2.07%
	미수금	10,475,566	213,178	2.04%
	단기대여금	3,723,779	33,812	0.91%
	합 계	197,494,151	1,275,592	0.65%
제44기	매출채권	126,216,856	249,868	0.20%
	장기대여금	22,567,331	244,446	1.08%
	미수금	5,149,759		0.00%
	단기대여금	4,899,471	268,548	5.48%
	합 계	158,833,417	762,862	0.48%
제43기	매출채권	115,182,955	298,082	0.26%
	장기대여금	8,072,743	114,544	1.42%
	미수금	2,774,926		0.00%
	단기대여금	8,282,295	82,532	1.00%
	합 계	134,312,919	495,158	0.37%

② 최근 3사업연도의 대손충당금 변동현황 (연결기준)

(단위 : 천원)

구분	제 45기 1분기	제 44기	제 43기
1. 기초 대손충당금 잔액합계	762,862	495,158	410,699
2. 손상된 채권의 회수	535,854	636,237	100,639
3. 당기 중 매출채권 상각		(324,616)	(6,021)
4. 미사용금액 환입	(23,124)	(43,917)	(10,159)
5. 기말 대손충당금 잔액합계	1,275,592	762,862	495,158

③ 당해 분기말 현재 경과기간별 매출채권잔액 현황 (연결기준)

(단위 : 천원)

구분		6월 이하	6월 초과 1년 이하	1년 초과 3년 이하	3년 초과	계
금액	일반	155,585,487		8,769	27,587	155,621,843
	특수관계자	4,548,344				4,548,344
	계	160,133,831		8,769	27,587	160,170,187
구성비율		99.98%	0.00%	0.01%	0.02%	100.00%

(3) 재고자산의 보유 및 실사내역 등 (연결기준)

① 최근 3사업연도의 재고자산의 사업부문별 보유현황

(단위 : 천원)

사업부문	계정과목	제45기 1분기	제44기	제43기	비고
유제품 외	상품	51,029,333	21,996,857	17,470,674	-
	제품	50,696,188	34,592,061	23,454,036	-
	반제품	5,329,087	5,195,538	4,519,651	-
	재공품	18,182		57,628	-
	원재료	10,002,490	8,097,540	15,070,951	-
	부재료	17,779,617	19,581,040	28,733,319	-
	저장품	2,861,170	2,429,815	2,916,806	-
	육성동물			7,217	-
	미착품	21,404,652	21,827,819	31,870,924	-
	소 계	159,120,719	113,720,670	124,101,206	-
합 계	상품	51,029,333	21,996,857	17,470,674	-
	제품	50,696,188	34,592,061	23,454,036	-
	반제품	5,329,087	5,195,538	4,519,651	-
	재공품	18,182		57,628	-
	원재료	10,002,490	8,097,540	15,070,951	-
	부재료	17,779,617	19,581,040	28,733,319	-
	저장품	2,861,170	2,429,815	2,916,806	-
	육성동물			7,217	-
	미착품	21,404,652	21,827,819	31,870,924	-
	합 계	159,120,719	113,720,670	124,101,206	-
총자산대비 재고자산 구성비율(%) [재고자산합계÷기말자산총계×100]		21.87%	18.12%	20.28%	-
재고자산회전율(회수) [연환산 매출원가÷{(기초재고+기말재고)÷2}]		11.07	15.94	19.05	-

② 재고자산의 실사내역 등

1) 실사일자

당사는 재고자산 관리의 목적으로 3개월마다 재고자산 실사를 자체적으로 하고 있으며, 2013년 1분기 재무제표를 작성함에 있어서, 각 사업장 별로 자체적으로 재고자산 실사 실시함.

2) 실사방법

- 사내보관재고 : 표본조사 실시

- 사외보관재고 : 제3자 보관재고에 대해선 타처보관조회서를 보관처에서 회계법인이 청구하여 확인함.

3) 장기재고 등 내역

: 재고자산의 시가가 취득원가보다 하락한 경우에는 저가법을 사용하여 재고자산의 대차대조표가액을 결정하고 있음. 각 사업년도마다 외부감사인이 재고자산 평가의 적정성을 검토함.

별도재무제표

재무상태표

제 45 기 1분기말 2013.03.31 현재

제 44 기말 2012.12.31 현재

제 43 기말 2011.12.31 현재

(단위 : 원)

	제 45 기 1분기말	제 44 기말	제 43 기말
자산			
유동자산	302,880,229,576	281,928,144,651	260,418,660,351
현금및현금성자산	31,934,504,286	31,300,190,359	19,309,242,536
단기금융상품	9,573,004,198	6,293,571,005	114,821,291
매출채권 및 기타채권	151,860,322,012	133,092,111,697	121,608,486,300
파생금융상품	3,206,834		65,720,258
기타유동자산	4,431,531,411	2,218,110,208	2,085,322,369
재고자산	105,077,660,835	109,024,161,382	117,235,067,597
비유동자산	322,460,032,904	327,855,472,970	334,849,389,253
매도가능금융자산	4,589,363,494	8,726,701,694	10,003,797,494
종속기업, 관계기업 및 공동기업 투자	23,651,994,381	21,651,994,381	22,362,614,969
장기금융상품	153,000,000	93,000,000	13,000,000
매출채권 및 기타채권	46,941,417,690	47,917,228,470	45,011,962,312
투자부동산	21,510,651,183	23,892,788,130	24,583,923,658
유형자산	212,732,370,237	213,086,539,638	220,322,964,328
무형자산	5,953,328,064	5,287,553,169	3,685,573,934

기타비유동자산	6,927,907,855	7,199,667,488	8,865,552,558
자산총계	625,340,262,480	609,783,617,621	595,268,049,604
부채			
유동부채	267,073,085,425	209,713,777,953	222,025,287,271
매입채무 및 기타채무	151,787,214,889	141,310,821,785	130,761,288,699
단기차입금	53,000,000,000	53,000,000,000	83,000,000,000
유동성장기차입금	3,467,027,780	3,452,705,420	2,111,767,590
유동성사채	49,932,063,589		
총당부채	968,380,480	867,607,725	860,692,148
당기법인세부채	6,535,513,394	7,984,748,708	4,275,335,926
기타유동부채	1,382,885,293	3,097,894,315	1,016,202,908
비유동부채	52,941,034,221	102,366,924,277	97,909,894,944
매입채무 및 기타채무	5,655,569,856	5,909,062,408	3,839,707,914
장기차입금	28,505,799,540	29,889,427,430	29,649,086,850
사채		49,911,880,202	49,833,458,490
순확정급여부채	16,116,313,256	13,857,594,309	4,836,482,200
이연법인세부채	266,677,734	545,806,084	7,745,278,903
기타비유동부채	2,396,673,835	2,253,153,844	2,005,880,587
부채총계	320,014,119,646	312,080,702,230	319,935,182,215
자본			
자본금	6,700,000,000	6,700,000,000	6,700,000,000
이익잉여금	252,350,516,237	247,379,898,225	232,611,234,492
기타자본항목	46,275,626,597	43,623,017,166	36,021,632,897
자본총계	305,326,142,834	297,702,915,391	275,332,867,389
자본과부채총계	625,340,262,480	609,783,617,621	595,268,049,604

손익계산서

제 45 기 1분기 2013.01.01 부터 2013.03.31 까지

제 44 기 1분기 2012.01.01 부터 2012.03.31 까지

제 44 기 2012.01.01 부터 2012.12.31 까지

제 43 기 2011.01.01 부터 2011.12.31 까지

(단위 : 원)

	제 45 기 1분기		제 44 기 1분기		제 44 기	제 43 기
	3개월	누적	3개월	누적		
매출액	278,244,768,391	278,244,768,391	255,217,195,454	255,217,195,454	1,052,310,731,276	944,370,045,442
매출원가	202,781,529,498	202,781,529,498	187,861,281,393	187,861,281,393	766,757,186,469	685,957,439,305

매출총이익	75,463,238,893	75,463,238,893	67,355,914,061	67,355,914,061	285,553,544,807	258,412,606,137
판매비와관리비	67,980,088,696	67,980,088,696	61,749,304,737	61,749,304,737	255,491,090,825	241,881,791,457
영업이익	7,483,150,197	7,483,150,197	5,606,609,324	5,606,609,324	30,062,453,982	16,530,814,680
기타수익	4,485,383,905	4,485,383,905	1,916,274,548	1,916,274,548	9,326,916,864	8,737,193,117
기타비용	2,863,184,435	2,863,184,435	812,994,584	812,994,584	12,338,663,765	9,482,465,836
금융수익	761,754,831	761,754,831	839,229,233	839,229,233	3,121,185,485	2,670,122,092
이자수익	723,047,997	723,047,997	815,421,721	815,421,721	3,070,884,649	2,572,131,834
파생상품거래이익	35,500,000	35,500,000	7,960,836	7,960,836	50,300,836	32,270,000
파생상품평가이익	3,206,834	3,206,834	15,846,676	15,846,676		65,720,258
금융원가	1,349,162,709	1,349,162,709	2,036,856,480	2,036,856,480	7,437,941,330	7,639,913,938
이자비용	1,349,162,709	1,349,162,709	1,933,991,557	1,933,991,557	7,078,070,236	7,345,460,325
파생상품거래손실			75,433,835	75,433,835	359,871,094	294,453,613
파생상품평가손실			27,431,088	27,431,088		
법인세비용차감전순이익	8,517,941,789	8,517,941,789	5,512,262,041	5,512,262,041	22,733,951,236	10,815,750,115
법인세비용	1,965,888,152	1,965,888,152	1,722,862,950	1,722,862,950	6,414,304,628	6,073,506,481
분기순이익	6,552,053,637	6,552,053,637	3,789,399,091	3,789,399,091	16,319,646,608	4,742,243,634
지배기업지분에 대한 주당이익						
기본(회석)주당순이익	516	516	305	305	1,308	379

포괄손익계산서

제 45 기 1분기 2013.01.01 부터 2013.03.31 까지

제 44 기 1분기 2012.01.01 부터 2012.03.31 까지

제 44 기 2012.01.01 부터 2012.12.31 까지

제 43 기 2011.01.01 부터 2011.12.31 까지

(단위 : 원)

	제 45 기 1분기		제 44 기 1분기		제 44 기	제 43 기
	3개월	누적	3개월	누적		
분기순이익	6,552,053,637	6,552,053,637	3,789,399,091	3,789,399,091	16,319,646,608	4,742,243,634
기타포괄손익	(640,116,369)	(640,116,369)	53,631,364	53,631,364	1,308,052,950	(2,508,817,395)
후속적으로 당기순이익으로 재분류되지 않는 포괄손익						
보험수리적손익	(22,764,714)	(22,764,714)	(7,013,090)	(7,013,090)	(2,820,494,466)	(898,950,835)
후속적으로 당기순이익으로 재분류되는 포괄손익						

매도가능금융 자산평가손익	(617,351,655)	(617,351,655)	60,644,454	60,644,454	4,128,547,416	(1,692,673,164)
관계기업투자 평가						
해외사업환산 손익						
파생상품평가 손익						82,806,604
분기총포괄이익	5,911,937,268	5,911,937,268	3,843,030,455	3,843,030,455	17,627,699,558	2,233,426,239

자본변동표

제 45 기 1분기 2013.01.01 부터 2013.03.31 까지

제 44 기 1분기 2012.01.01 부터 2012.03.31 까지

제 44 기 2012.01.01 부터 2012.12.31 까지

제 43 기 2011.01.01 부터 2011.12.31 까지

(단위 : 원)

		자본			
		자본금	이익잉여금	기타자본항목	자본 합계
2011.01.01 (기초자본)		6,700,000,000	229,436,971,733	40,213,680,232	276,350,651,965
자본의 변동	총포괄손익				
	당기순이익		4,742,243,634		4,742,243,634
	매도가능금융자산평 가손익			(1,692,673,164)	(1,692,673,164)
	파생상품평가손익			82,806,604	82,806,604
	보험수리적손익			(898,950,835)	(898,950,835)
	자본에직접인식된주 주와의거래				
	연차배당		(1,567,980,875)		(1,567,980,875)
	자기주식의취득			(1,683,229,940)	(1,683,229,940)
	자기주식의처분				
	주식기준보상				
2011.12.31 (기말자본)		6,700,000,000	232,611,234,492	36,021,632,897	275,332,867,389
2012.01.01 (기초자본)		6,700,000,000	232,611,234,492	36,021,632,897	275,332,867,389
자본의 변동	총포괄손익				
	당기순이익		16,319,646,608		16,319,646,608
	매도가능금융자산평 가손익			4,128,547,416	4,128,547,416
	파생상품평가손익				
	보험수리적손익			(2,820,494,466)	(2,820,494,466)
	자본에직접인식된주 주와의거래				
	연차배당		(1,550,982,875)		(1,550,982,875)
	자기주식의취득			6,293,331,319	6,293,331,319
	자기주식의처분				

	주식기준보상				
2012.12.31 (기말자본)		6,700,000,000	247,379,898,225	43,623,017,166	297,702,915,391
2012.01.01 (기초자본)		6,700,000,000	232,611,234,492	36,021,632,897	275,332,867,389
자본의 변동	총포괄손익				
	당기순이익		3,789,399,091		3,789,399,091
	매도가능금융자산평가손익			60,644,454	60,644,454
	파생상품평가손익				
	보험수리적손익			(7,013,090)	(7,013,090)
	자본에직접인식된주 주와의거래				
	연차배당			(1,550,982,875)	(1,550,982,875)
	자기주식의취득				
	자기주식의처분				
	주식기준보상			763,533,750	763,533,750
2012.03.31 (기말자본)		6,700,000,000	234,849,650,708	36,838,798,011	278,388,448,719
2013.01.01 (기초자본)		6,700,000,000	247,379,898,225	43,623,017,166	297,702,915,391
자본의 변동	총포괄손익				
	당기순이익		6,552,053,637		6,552,053,637
	매도가능금융자산평가손익			(617,351,655)	(617,351,655)
	파생상품평가손익				
	보험수리적손익			(22,764,714)	(22,764,714)
	자본에직접인식된주 주와의거래				
	연차배당		(1,581,435,625)		(1,581,435,625)
	자기주식의취득				
	자기주식의처분			3,292,725,800	3,292,725,800
	주식기준보상				
2013.03.31 (기말자본)		6,700,000,000	252,350,516,237	46,275,626,597	305,326,142,834

현금흐름표

제 45 기 1분기 2013.01.01 부터 2013.03.31 까지

제 44 기 1분기 2012.01.01 부터 2012.03.31 까지

제 44 기 2012.01.01 부터 2012.12.31 까지

제 43 기 2011.01.01 부터 2011.12.31 까지

(단위 : 원)

	제 45 기 1분기	제 44 기 1분기	제 44 기	제 43 기
영업활동으로 인한 현금흐름	3,961,933,438	8,133,046,100	61,836,185,540	15,273,787,458
영업으로부터 창 출된 현금	7,749,625,433	12,904,623,368	75,693,984,792	27,354,022,035
이자수취	1,108,280,645	811,656,046	3,665,761,113	1,259,378,582

이자지급	(1,381,844,747)	(2,036,145,877)	(7,113,426,107)	(7,155,058,625)
법인세납부	(3,514,127,893)	(3,572,087,437)	(11,225,174,258)	(6,742,617,734)
배당금수취		25,000,000	815,040,000	558,063,200
투자활동으로 인한 현금흐름	(5,339,713,618)	(6,599,205,416)	(26,272,994,481)	(39,111,684,625)
단기금융상품의 증가	(3,279,433,193)		(6,178,749,714)	(16,391,754)
장기금융상품의 증가	(60,000,000)		(80,000,000)	(2,000,000)
단기대여금의 감소	1,228,263,800		4,306,179,052	109,666,666
장기대여금의 증가	(210,000,000)	428,000,892	(494,337,487)	(3,099,925,324)
장기보증금의 증가	(50,000,000)	(1,144,366,283)	(1,686,998,504)	(2,071,764,921)
장기보증금의 감소	1,346,887,163			
매도가능금융자산의 취득			(19,140,000)	(383,320,000)
매도가능금융자산의 처분	4,495,252,099		3,689,572,501	
종속기업, 공동기업과 관계기업에 대한 투자자산의 처분				
종속기업, 공동기업과 관계기업에 대한 투자자산의 취득	(2,000,000,000)		(4,407,580,000)	(9,041,772,000)
투자부동산의 처분	1,000,000,000			410,000,000
유형자산의 처분	123,396,681	92,533,107	393,107,523	2,824,557,974
유형자산의 취득	(7,276,566,410)	(5,793,373,132)	(20,127,995,461)	(28,082,859,950)
무형자산의 처분				293,636,364
무형자산의 취득	(657,513,758)	(182,000,000)	(1,667,052,391)	(51,511,680)
사업결합으로 인한 변동				
재무활동현금흐름	1,929,359,250	(71,213,810)	(23,239,080,496)	30,643,317,192
단기차입금의 차입			86,000,000,000	32,000,000,000
단기차입금의 상환			(116,000,000,000)	

사채의 발행				49,763,800,000
유동성사채의 상환				(44,900,000,000)
장기차입금의 차입			26,587,667,000	8,755,424,000
유동성장기차입금의 상환	(1,369,305,530)	(56,963,810)	(25,006,388,590)	(12,519,792,948)
금융리스부채의 감소	(29,561,020)		(270,728,931)	
파생금융상품의 증가	35,500,000	(14,250,000)		
파생금융상품의 감소			(243,850,000)	795,096,955
자기주식의 취득				(1,683,229,940)
자기주식의 처분	3,292,725,800		7,245,202,900	
배당금의 지급			(1,550,982,875)	(1,567,980,875)
외화표시 현금의 환율변동효과	82,734,857	107,449,231	(333,162,740)	361,523,237
현금및현금성자산의 증가	634,313,927	1,570,076,105	11,990,947,823	7,166,943,262
기초의 현금및현금성자산	31,300,190,359	19,309,242,536	19,309,242,536	12,142,299,274
기말의 현금및현금성자산	31,934,504,286	20,879,318,641	31,300,190,359	19,309,242,536

당기의 재무제표에 대한 주석

- 첨부된 감사인의 검토보고서상의 재무제표에 대한 주석과 동일

XII. 부속명세서

1. 공정가치 측정 (연결 기준)

당분기 중 연결회사의 금융자산과 금융부채의 공정가치에 영향을 미치는 사업환경 및 경제적인 환경의 유의적인 변동은 없습니다.

가. 공정가치 서열체계

공정가치로 측정되거나 공정가치가 공시되는 금융상품을 공정가치 서열체계에 따라 구분되며 정의된 수준들은 다음과 같습니다.

- 동일한 자산이나 부채에 대한 활성시장의 (조정되지 않은) 공시가격(수준 1)
- 직접적으로(예: 가격) 또는 간접적으로(예: 가격에서 도출되어) 관측가능한, 자산이나 부채에 대한 투입변수. 단, 수준 1에 포함된 공시가격은 제외함(수준 2)
- 관측가능한 시장자료에 기초하지 않은 자산이나 부채에 대한 투입변수(관측가능하지 않은 투입변수)(수준 3)

보고기간종료일 현재 공정가치로 측정되는 금융상품의 공정가치 서열체계 구분은 다음과 같습니다

(1) 2013년 03월 31일 현재

(기준일 : 2013년 03월 31일)

(단위 : 천원)

구 분	수준 1	수준 2	수준 3	합계
자산				
파생금융상품	-	3,207	-	3,207
매도가능금융자산(*)				-
지분증권	2,043,016	-	1,881,069	3,924,085
채무증권	-	525,960	-	525,960
총 자산	2,043,016	529,167	1,881,069	4,453,252
부채				
총 부채	-	-	-	-

(*) 매도가능금융자산 중 원가로 측정된 금액은 제외됨. 해당 매도가능금융자산은 시장 가격이 공시되는 활성시장이 없으며 합리적인 공정가치 측정을 위한 최소한의 정보를 확보할 수 없어 공정가치를 신뢰성 있게 측정할 수 없음.

(2) 2012년 12월 31일 현재

(기준일 : 2012년 12월 31일)

(단위 : 천원)

구분	수준 1	수준 2	수준 3	합계
자산				
매도가능금융자산(*)				
지분증권	6,180,354	-	1,881,069	8,061,423
채무증권	-	525,960	-	525,960
총 자산	6,180,354	525,960	1,881,069	8,587,383
부채				
총 부채	-	-	-	-

(*) 매도가능금융자산 중 원가로 측정된 금액은 제외됨. 해당 매도가능금융자산은 시장 가격이 공시되는 활성시장이 없으며 합리적인 공정가치 측정을 위한 최소한의 정보를 확보할 수 없어 공정가치를 신뢰성 있게 측정할 수 없음.

나. 반복적인 공정가치 측정치의 서열체계 수준 간 이동

연결회사는 공정가치 서열체계의 수준 간 이동을 이동을 발생시킨 사건이나 상황의 변동이 일어난 날짜에 인식합니다.

다. 가치평가기법 및 투입변수

보고기간종료일 현재 공정가치로 측정되는 금융상품 중 수준 3으로 분류된 항목의 가치평가 기법과 투입변수는 다음과 같습니다.

(단위 : 천원)

구분	공정가치	가치평가기법	수준3 투입변수	투입변수 범위
매도가능금융자산				
오비에스경인티브이(주)	1,393,560	시장접근법	PBR	0.60
			EV/Sales	1.64
			EV/EBIT	-
(주)힐리언스선마을	487,509	현재가치기법	가중평균자본비용	10.65%
			기업 베타	1.3646

라. 원가로 측정되는 금융상품

보고기간종료일 현재 원가로 측정되는 금융상품은 다음과 같습니다.

(단위:천원)

구분	회사명	2013.3.31	2012.12.31
매도가능금융자산	(주)유니온커뮤니티	68,776	68,776
	(주)차케어스	62,681	62,681
	(주)바이오인디스트	5,631	5,631
	(주)이랜드리테일	3,151	3,151

합 계	140,239	140,239
-----	---------	---------

【 전문가의 확인 】

1. 전문가의 확인

- 해당 사항 없음

2. 전문가와의 이해관계

- 해당 사항 없음