

목 차

사업 보고서	1
【대표이사 등의 확인】	2
I. 회사의 개요	3
1. 회사의 개요	3
2. 회사의 연혁	7
3. 자본금 변동사항	8
4. 주식의 총수 등	9
5. 의결권 현황	10
6. 배당에 관한 사항 등	10
II. 사업의 내용	12
III. 재무에 관한 사항	36
IV. 감사인의 감사의견 등	43
V. 이사의 경영진단 및 분석의견	44
VI. 이사회 등 회사의 기관 및 계열회사에 관한 사항	48
1. 이사회에 관한 사항	48
2. 감사제도에 관한 사항	48
3. 주주의 의결권 행사에 관한 사항	50
4. 계열회사 등의 현황	50
VII. 주주에 관한 사항	55
VIII. 임원 및 직원 등에 관한 사항	58
1. 임원 및 직원의 현황	58
2. 임원의 보수 등	59
IX. 이해관계자와의 거래내용	60
X. 그 밖에 투자자 보호를 위하여 필요한 사항	61
XI. 재무제표 등	64
XII. 부속명세서	78
【전문가의 확인】	81
1. 전문가의 확인	81
2. 전문가와의 이해관계	81

사업보고서

(제 44 기)

사업연도 2012년 01월 01일 부터
 2012년 12월 31일 까지

금융위원회

한국거래소 귀중

2013년 4월 1일

회 사 명 :

매일유업 주식회사

대 표 이 사 :

김정완, 이창근

본 점 소 재 지 :

서울 종로구 운니동 98-5

(전 화) 02-3671-3716

(홈페이지) <http://www.maeil.com>

작 성 책 임 자 :

(직 책) 경영기획본부장

(성 명) 권태훈

(전 화) 02-3671-3716

【 대표이사 등의 확인 】

【 대표이사 등의 확인 】

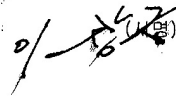
우리는 당사의 대표이사 및 신고업무담당이사로서 이 사업보고서의 기재내용에 대해 상당한 주의를 다하여 직접 확인·검토한 결과, 중요한 기재사항의 기재 또는 표시의 누락이나 허위의 기재 또는 표시가 없고, 이 사업보고서에 표시된 기재 또는 표시사항을 이용하는 자의 중대한 오해를 유발하는 내용이 기재 또는 표시되지 아니하였음을 확인합니다.

또한, 당사는 「주식회사의외부감사에관한법률」 제 2 조의 2 및 제 2 조의 3의 규정에 따라 내부회계관리제도를 마련하여 운영하고 있음을 확인합니다.(「주식회사의외부감사에관한법률」 제 2 조에 의한 외감대상법인에 한함)

2013. 4. 1

【회사명】 매일유업주식회사

대표이사 【대표이사명】 이 창 근



신고업무담당이사 【이사명】 권 태 훈



I. 회사의 개요

1. 회사의 개요

가. 연결대상 종속회사 개황

(단위 : 천원)

상호	설립일	주소	주요사업	직전사업연도말 자산총액	지배관계 근거	주요종속 회사 여부
(주)레뱅드매일	2001년 12월 03일	경기도 광주시 순암 로 517-11	주류수입 및 도매판매	7,740,996	지분 50% 초과보유(K-IFRS 제 1027호 연결 재무제표 문단 13부터 17)	해당
매일와인판매 ㈜	2009년 03월 04일	경기도 광주시 순암 로 517-11	주류 소매 판매	1,136,779	종속기업인 (주)레뱅드매일을 통해서 100% 지분 보유	해당
(주)아카데미듀 뱅크리아	2011년 01월 17일	서울 강남구 신사동 654-18	교육서비스, 와인소매	2,194,356	지분 50% 초과보유	해당
(주)상하농원	2011년 06월 29일	전북 고창군 상하면 석남길 27	농산물 판매, 동물용 사료 제조 및 도매, 식용란 수집 및 판매, 축산업(낙농), 체 험학습	700,078	지분 50% 초과보유	해당
크리스탈제이 드팰리스레스 토랑㈜	2005년 07월 20일	서울시 종로구 을곡 로 88,6층	중식레스토랑	4,433,270	지분 50% 초과보유	해당
중국 청도엔요 유업유한공사	2008년 08월 18일	청도시 성양구 예양 로 112-1	유산균음료 생산,판매	3,233,232	지분 50% 초과보유	해당

나. 회사의 법적, 상업적 명칭

당사의 명칭은 '매일유업 주식회사'라고 표기합니다. 또한 영문으로는 Maeil Dairies Co., Ltd.라고 표기합니다. 단, 약식으로 표기할 경우에는 매일유업(주)라고 표기 합니다.

다. 설립일자 및 존속기간

1969년 2월 14일에 한국낙농가공주식회사로 설립되었으며, 1999년 5월 14일 코스닥 시장
에 상장되었습니다.

라. 본점의 주소, 전화번호 및 홈페이지

주소 : 서울 종로구 운니동 98-5

전화번호 : 02-2127-2113

홈페이지 : <http://www.maeil.com>

마. 중소기업 해당여부

중소기업기본법 제2조 및 중소기업기본법 시행령 제3조에 의거 중소기업에 해당되지 않습니
다.

바. 주요사업의 내용

자세한 사항은 동 보고서의 'II사업의 내용'을 참조하시기 바랍니다.

사. 공시서류작성기준일 현재 계열회사의 총수, 주요계열회사의 명칭 및 상장여부

구분	업체명	상장여부
1	코리아후드서비스(주)	비상장
2	(주)제로투세븐	상장
3	(주)레뱅드매일	비상장
4	(주)엠디웰아이엔씨	비상장
5	(주)부첼라	비상장
6	크리스탈제이드팰리스레스토랑(주)	비상장
7	(주)엠즈파트너스(M's Partners)	비상장
8	청도 엔요유업 유한공사	비상장
9	(주)아카데미듀뱅크코리아	비상장
10	엠즈베버리지(주)(M's Beverage)	비상장
11	농업회사법인 (주)상하농원	비상장
12	(주)블리스	비상장
13	(주)엠와이푸드시스템	비상장
14	엠즈푸드시스템(주)	비상장
15	매일와인판매(주)	비상장
16	영도칠무역유한공사	비상장

* (주)제로투세븐은 코스닥시장 상장공모를 통해 신주 3,000,000주(주당액면가액 500원)를 발행하였습니다. 상장일은 2013년 2월 19일 입니다.

* 엠즈푸드시스템(주)의 경우, 2013년 1월에 매일유업(주)가 100% 출자하였습니다.

야. 신용평가에 관한 사항

평가일	평가대상 유가증권 등	평가대상 유가증권의 신용등급	평가회사 (신용평가등급범위)	평가구분
2010.12.13	기업어음	A2	한국신용정보주식회사 (A1~D)	정기평정
2010.12.14	기업어음	A2	한국기업평가주식회사 (A1~D)	정기평정
2011.01.13	제32회 무보증사채	A	한국신용정보주식회사 (AAA~C)	본평정
2011.01.13	제32회 무보증사채	A	한국기업평가주식회사 (AAA~C)	본평정
2011.06.08	기업어음	A2	한국신용정보주식회사 (A1~D)	본평정
2011.06.27	기업어음	A2	한국기업평가주식회사 (A1~D)	본평정

2011.12.21	기업어음	A2	한국기업평가주식회사 (A1~D)	정기평정
2011.12.21	기업어음	A2	한국신용정보주식회사 (A1~D)	정기평정
2012.06.26	제32회 무보증사채	A	NICE신용평가주식회사 (AAA~C)	정기평정
2012.06.28	제32회 무보증사채	A	한국기업평가주식회사 (AAA~C)	정기평정
2012.06.26	기업어음	A2	NICE신용평가주식회사 (A1~D)	본평정
2012.06.28	기업어음	A2	한국기업평가주식회사 (A1~D)	본평정
2012.12.21	기업어음	A2	한국기업평가주식회사 (A1~D)	정기평정
2012.12.24	기업어음	A2	NICE신용평가주식회사 (A1~D)	정기평정

※ 신용등급체계 및 부여 의미

- 한신정평가 : 회사채

채권평가의 신용등급은 AAA에서 D까지 10개의 등급으로 구성됩니다.

등급	회사채 등급의 정의
AAA	원리금 지급확실성이 최고수준으로 투자위험도가 극히 낮으며, 현단계에서 합리적으로 예측 가능한 장래의 어떠한 환경변화에도 영향을 받지않을 만큼 안정적인.
AA	원리금 지급확실성이 매우 높아 투자위험도가 매우 낮지만 AAA등급에 비해 다소 열등한 요소가 있음.
A	원리금 지급확실성이 높아 투자위험도가 낮은 수준이지만 장래 급격한 환경변화에 따라 다소 영향을 받을 가능성이 있음.
BBB	원리금 지급확실성은 인정되지만 장래 환경변화로 지급확실성이 저하될 가능성이 있음.
BB	원리금 지급확실성에 당면문제는 없지만 장래의 안정성면에서는 투기적 요소가 내포되어 있음.
B	원리금 지급확실성이 부족하여 투기적이며, 장래의 안정성에 대해서는 현단계에서 단언할 수 없음.
CCC	채무불이행이 발생할 가능성을 내포하고 있어 매우 투기적임.
CC	채무불이행이 발생할 가능성이 높아 상위등급에 비해 불안요소가 더욱 많음.
C	채무불이행이 발생할 가능성이 극히 높고 현단계에서는 장래 회복될 가능성이 없을 것으로 판단됨.
D	원금 또는 이자가 지급불능 상태에 있음.

※ 위 등급중 AA등급부터 CCC등급까지는 등급내의 상대적인 우열에 따라 +, - 기호가 첨부됩니다.

- 한신정평가 : 기업어음
 기업어음증권의 단기 신용등급은 A1에서 D까지 6개의 등급으로 구성됩니다.

등급	등급의 정의
A1	적기상환능력이 최고수준으로 투자위험도가 극히 낮으며, 현 단계에서 합리적으로 예측 가능한 장래의 어떠한 환경 변화에도 영향을 받지 않을 만큼 안정적임.
A2	적기상환능력이 우수하여 투자위험도가 매우 낮지만 A1등급에 비해 다소 열등한 요소가 있음.
A3	적기상환능력이 양호하여 투자위험도는 낮은 수준이지만 장래 급격한 환경 변화에 따라 다소 영향을 받을 가능성이 있음.
B	적기상환능력은 인정되지만 투기적 요소가 내재되어 있음.
C	적기상환능력이 의문시 됨.
D	지급불능 상태에 있음.

※ 위 등급 중 A2등급부터 B등급까지는 등급내의 상대적인 우열에 따라 +, - 기호가 첨부됩니다.

- 한국기업평가 : 회사채
 채권평가의 신용등급은 AAA에서 D까지 10개의 등급으로 구성됩니다.

등급	회사채 등급의 정의
AAA	원리금 지급확실성이 최고 수준임.
AA	원리금 지급확실성이 매우 높지만, AAA 등급에 비하여 다소 낮은 요소가 있음.
A	원리금 지급확실성이 높지만, 장래의 환경변화에 다소 영향을 받을 가능성이 있음.
BBB	원리금 지급확실성이 있지만, 장래의 환경변화에 따라 저하될 가능성이 내포되어 있음.
BB	원리금 지급능력에 당면문제는 없으나, 장래의 안정성면에서는 투기적인 요소가 내포되어 있음
B	원리금 지급능력이 부족하여 투기적임.
CCC	원리금의 채무불이행이 발생할 위험요소가 내포되어 있음.
CC	원리금의 채무불이행이 발생할 가능성이 높음.
C	원리금의 채무불이행이 발생할 가능성이 지극히 높음.
D	현재 채무불이행 상태에 있음.

※ 상기 등급 중 AA부터 B까지는 당해 등급내에서의 상대적 위치에 따라 + 또는 - 부호를 부여할 수 있습니다. 상기 등급 중 AAA에서 BBB까지는 적기상환능력이 인정되는 등급이며, BB 이하 등급은 환경변화에 따라 적기상환 능력이 크게 영향을 받을 수 있는 투기적 등급으로 분류됩니다.

- 한국기업평가 : 기업어음

등급	등급의 정의
A1	적기상환능력이 최고 수준이며, 그 안정성은 현단계에서 합리적으로 예측 가능한 장래의 환경변화에 영향을 받지 않을 만큼 높음.
A2	적기상환능력이 우수하지만, 그 안정성은 A1등급에 비하여 다소 열등한 요소가 있음.
A3	적기상환능력이 양호하지만, 그 안정성은 급격한 환경변화에 따라 다소의 영향을 받을 가능성이 있음.
B	최소한의 적기상환능력은 인정되나, 그 안정성은 환경변화로 저하될 가능성이 있어 투기적인 요소를 내포하고 있음.
C	적기상환능력 및 그 안정성이 매우 가변적이어서 투기적 요소가 강함.
D	현재 채무불이행 상태에 있음.

※ A2부터 B까지는 동일 등급내에서 세분하여 구분할 필요가 있는 경우 "+" 또는 "-"의 기호를 부여할 수 있습니다.

2. 회사의 연혁

공시대상기간(최근 5사업연도) 중 회사의 주된 변동내용은 아래와 같습니다.

가. 생산설비의 변동

- 2009. 6. 1 : 고창공장 유기농 설비 매입

나. 경영진의 중요한 변동

- 2009년 12월 31일 김정완, 정종현 각자대표 체제에서 김정완 단독대표로 변경.
- 2010년 1월 4일 김정완, 최동욱 각자대표 체제로 전환.
- 2011년 12월 30일 김정완, 최동욱 각자대표 체제에서 김정완 단독대표로 변경.
- 2012년 3월 23일 김정완, 이창근 각자대표 체제로 전환.

다. 회사가 합병등을 한 경우 그 내용

- 당사는 시장에서의 경쟁력을 확보하고, 경영효율성 증대 및 재무구조 개선을 위하여 2010년 1월 27일 합병계약을 체결하고 2010년 2월 25일 이사회 결의를 거쳐 2010년 4월 1일자로 (주)상하를 흡수합병하였으며 기업인수·합병등에 관한 회계처리준칙 17조에 의거하여 연결재무제표상의 장부가액을 승계하였는 바, 그 주요 내용은 다음과 같습니다.

(1) 피합병회사의 개요

회사명	주식회사 상하
대표이사	김에릭은규
합병회사와의 관계	당사의 종속회사

(2) 합병당시 회사간의 상호투자내역

(단위 : 주)

투자회사	피투자회사	주식수	지분율
매일유업(주)	(주)상하	970,000	100.00%

(3) 합병비율 및 교부주식 등

합병비율	(주)상하 보통주 1주당 합병회사 보통주 0주
합병 시 교부한 주식의 총수	0주

라. 연결대상 종속회사 연혁

상호	주요사업의 내용	회사의 연혁
(주)레뱅드매일	주류 수입 및 도매판매	- 2001.12 (주)레뱅드매일 설립 (대표이사 김정완, 매일유업(주) 100% 출자) - 2009.03 소매판매법인 매일와인판매(주) 설립(주)레뱅드매일 100% 출자)
매일와인판매(주)	주류 소매판매	- 2009.03 매일와인판매(주) 설립
(주)아카데미듀뱅크코리아	교육서비스 및 와인 소매	- 2011.01 (주)아카데미듀뱅크코리아 설립(대표이사 김미영, 매일유업(주) 100% 출자)
크리스탈제이드팰리스 레스토랑(주)	중식 레스토랑	- 2005.07 크리스탈제이드팰리스레스토랑(주) 설립 - 2009.02 경영권 취득(지분 65% 취득) - 2009.02 대표이사 김정완 취임 - 2009.08 대표이사 김영식 취임 - 2011.06 대표이사 김정완 취임
청도엔요유업 유한공사 (중국)	유산균음료 생산 및 판매	- 2008.07 청도엔요유업유한공사 설립(대표이사 반루이춘) - 2010.08 매일유업(주) 50% 출자 - 2011.03 경영권 취득(유상증자 참여)
농업회사법인(주)상하농원	농산물, 동물용사료 제조 및 도매	- 2011.04 농업회사법인(주)상하농원 설립(대표이사 신종식, 매일유업(주) 75% 출자)

3. 자본금 변동사항

증자(감자)현황

(기준일 : 2012년 12월 31일)

(단위 : 원, 주)

주식발행 (감소)일자	발행(감소) 형태	발행(감소)한 주식의 내용				
		주식의 종 류	수량	주당 액면가액	주당발행 (감소)가액	비고
-	-	-	-	-	-	-

4. 주식의 총수 등

주식의 총수 현황

(기준일 : 2012년 12월 31일)

(단위 : 주)

구 분	주식의 종류			비고
	보통주	-	합계	
I. 발행할 주식의 총수	40,000,000	-	40,000,000	-
II. 현재까지 발행한 주식의 총수	13,400,000	-	13,400,000	-
III. 현재까지 감소한 주식의 총수	-	-	-	-
1. 감자 2. 이익소각 3. 상환주식의 상환 4. 기타	-	-	-	-
	-	-	-	-
	-	-	-	-
	-	-	-	-
IV. 발행주식의 총수 (II-III)	13,400,000	-	13,400,000	-
V. 자기주식수	748,515	-	748,515	-
VI. 유통주식수 (IV-V)	12,651,485	-	12,651,485	-

자기주식 취득 및 처분 현황

(기준일 : 2012년 12월 31일)

(단위 : 주)

취득방법	주식의 종류	기초수량	변동 수량			기말수량	비고
			취득(+)	처분(-)	소각(-)		
배당 가능 이익 범위 이내 취득	직접 취득	장내 직접 취득	-	-	-	-	-
		장외 직접 취득	-	-	-	-	-
		공개매수	-	-	-	-	-
		소계(a)	-	-	-	-	-
	신탁	수탁자 보유수량	862,381	-	175,214	-	687,167

계약에 의한 취득	현물보유물량	-	-	-	-	-	-	-
		129,756	-	-	68,408	-	61,348	-
	소계(b)	-	-	-	-	-	-	-
		992,137	-	-	243,622	-	748,515	-
기타 취득(c)		-	-	-	-	-	-	-
총 계(a+b+c)		-	-	-	-	-	-	-
		992,137	-	-	243,622	-	748,515	-
		-	-	-	-	-	-	-

5. 의결권 현황

(기준일 : 2012년 12월 31일)

(단위 : 주)

구 분	주식의 종류	주식수	비고
발행주식총수(A)	보통주	13,400,000	-
	우선주	-	-
의결권없는 주식수(B)	보통주	748,515	자기주식
	우선주	-	-
정관에 의하여 의결권 행사가 배제된 주식수(C)	보통주	-	-
	우선주	-	-
기타 법률에 의하여 의결권 행사가 제한된 주식수(D)	보통주	-	-
	우선주	-	-
의결권이 부활된 주식수(E)	보통주	-	-
	우선주	-	-
의결권을 행사할 수 있는 주식수 (F = A - B - C - D + E)	보통주	12,651,485	-
	우선주	-	-

6. 배당에 관한 사항 등

가. 배당에 관한 사항

(이익배당)

- ① 이익의 배당은 금전과 주식으로 할 수 있다.
- ② 이익의 배당을 주식으로 하는 경우 본 회사가 수종의 주식을 발행한 때에는

주주 총회의 결의로 그와 다른 종류의 주식으로도 할 수 있다.

③ 제1항의 배당은 매결산기말 현재의 주주명부에 기재된 주주 또는 등록된 질권자에게 지급한다.

④ 이익의 배당은 주주총회의 결의로 정한다. 다만, 제41조제6항에 따라 재무제표를 이사회가 승인하는 경우 이사회 결의로 이익배당을 정한다.

(배당금의 지급 청구권의 소멸시효)

① 배당금의 지급 청구권은 5년간 이를 행사하지 아니하면 소멸시효가 완성한다.

② 전항의 시효의 완성으로 배당금은 본 회사에 귀속한다

최근 3사업연도 배당에 관한 사항

구 분	주식의 종류	제44기	제43기	제42기
주당액면가액 (원)		500	500	500
당기순이익 (백만원)		20,451	4,675	21,776
주당순이익 (원)		1,698	396	1,759
현금배당금총액 (백만원)		1,581	1,551	1,568
주식배당금총액 (백만원)		-	-	-
현금배당성향 (%)		7.73	33.18	7.2
현금배당수익률 (%)	보통주	0.41	0.63	0.78
	우선주	-	-	-
주식배당수익률 (%)	보통주	-	-	-
	우선주	-	-	-
주당 현금배당금 (원)	보통주	125	125	125
	우선주	-	-	-
주당 주식배당 (주)	보통주	-	-	-
	우선주	-	-	-

* 제44기, 제43기, 제42기는 K-IFRS 연결 기준임.

II. 사업의 내용

1. 사업의 개요

당사와 연결중속회사는 낙농품 및 음료 제조판매수출입 등을 주요 사업으로 영위하고 있으며 보고서 제출일 현재 기타 신규사업의 계획 및 추진 중인 사항은 없습니다.

가. 영업부문 정보

회사의 영업부문은 생산하는 제품의 형태에 따라 분유부문, 시유부문, 발효유부문, 음료 및 기타부문으로 분류하였습니다.

각 부문별 현황

부문명	주요 제품 및 사업 내용
분유부문	애플루트, 맘마밀 등
시유부문	매일우유, 상하목장 유기농 우유, 새벽목장 등
발효유부문	퓨어, 매일바이오, 라씨, 엔요, 구트 등
음료 및 기타부문	카페라떼, 바리스타, 바나나는 원래 하얏다, 썬업, 순두유, 빼로가는 칼슘두유, 상하치즈, 와인, 테마농원, 와인교육, 외식업 등

당기의 영업부문의 부문별 정보는 다음과 같습니다.

1) 사업별 부문의 재무현황(연결 기준) (2012.12.31)

(단위 : 천원)

구 분	분유부문	시유부문	발효유부문	음료 및 기타부문	합 계
매출액	120,235,780	308,823,896	103,724,685	539,540,145	1,072,324,506
영업이익	3,411,497	8,762,382	2,943,022	11,243,706	26,360,607
당기순이익(순손실)	1,846,409	4,742,475	1,592,856	12,269,293	20,451,033
지배기업지분	1,846,409	4,742,475	1,592,856	13,003,399	21,185,139
비지배지분	-	-	-	-734,106	-734,106
고정자산 (유형및무형자산)	24,951,166	64,086,715	21,524,806	114,294,475	224,857,162
(감가상각비 등)	3,471,423	8,916,300	2,994,718	16,412,710	31,795,151

2) 사업별 부문의 부문자산 및 부문부채(연결 기준) (2012.12.31)

(단위 : 천원)

구 분	분유부문	시유부문	발효유부문	음료 및 기타부문	조정 (*3)(*4)	합 계
보고부문자산 (*1,3)	65,472,399	168,164,929	56,481,556	300,223,979	37,362,714	627,705,577
비유동자산의 취득액 (*2)	2,490,276	6,396,240	2,148,305	12,983,138	-	24,017,959
보고부문부채 (*1,4)	19,115,058	49,096,757	16,490,128	85,549,468	151,378,347	321,629,758

- (*1) 최고의사결정자인 대표이사에게 보고된 보고부문자산 및 보고부문부채는 하기 (*3), (*4)를 반영한 방식으로 산출되었으며, 부문별 영업에 근거하여 배부되었습니다.
- (*2) 비유동자산의 취득액에는 금융상품 및 이연법인세자산은 제외되었습니다.
- (*3) 연결회사의 자산 중 이연법인세, 단기금융상품, 장기금융상품, 매도가능금융자산, 종속회사 및 관계기업투자, 매각예정으로 분류된 처분자산집단 등은 보고부문으로 배부되지 않는 자산입니다.
- (*4) 연결회사의 부채 중 이연법인세, 당기법인세, 단기차입금, 장기차입금, 사채, 파생상품, 매각예정으로 분류된 부채는 보고부문으로 배부되지 않는 부채입니다.

3) 당기의 지역별 영업현황은 다음과 같습니다(단위: 천원).
(2012.12.31)

구분	국내	중국	아메리카	일본	중동	기타	계
매출액	1,038,254,549	20,741,269	3,896,835	580,868	7,327,342	1,523,643	1,072,324,506

* 중국 지역별 매출액에는 홍콩 매출액이 포함되어 있음.

나. 사업부문별 현황

1) 분유부문

(산업의 특성)

분유부문은 경기에 따른 영향을 크게 받지 않는 시장으로 생산 공정을 위한 설비 투자, 제조사 인지도 등이 높은 진입장벽으로 작용하여 신규업체 시장진입이 어려운 시장입니다. 그러나 향후 FTA 등을 통해 외국 제조사의 제품들이 국내에 다수 유입될 가능성도 있습니다. 국내 분유의 기술 수준이 높은 관계로 중국, 동남아, 중동 등 해외로 수출이 증대되는 추세입니다.

(국내외 시장여건)

출생아 수의 정체와 모유수유율 증가로 전체 국내 시장의 판매 수량 규모는 줄어드는 추세에 있으나 고가 제품의 카테고리가 성장하면서 금액 규모는 상승하고 있습니다. 이는 전세계적으로 공통적인 트렌드입니다.

국내 주요 분유 및 유아식 제조업체는 4개사였으나, 2012년 LG생활건강 및 신생업체 아이배넷이 합류하였고, 그 외에 해외 브랜드를 수입하는 업체가 일부 있어 경쟁강도가 과거대비 높아지고 있습니다. 업계 내부적으로 점유율 강화를 위한 경쟁적인 마케팅 활동이 확대되는 가운데 안전성을 더욱 확보하고 세계적인 식품업계 흐름인 NON-GMO 및 유기농 등에 대한 시장의 수요도 반영되면서 지속적인 설비 투자와 개발이 심화되고 있는 상황입니다. 제조원가 상승에 영향을 주는 요인으로는 국제 곡물가격, 유류대, 환율 등이 있습니다. 맞벌이 부부의 지속적인 증가, 육아에 쏟는 관심과 금전적 투자 등으로 인해 조제분유 시장은 전반적으로 등락 없는 안정이 예상됩니다.

(영업의 개황)

매일유업은 유아식 만들기 40여 년의 축적된 노하우로 전 세계 엄마들이 안심하고 편안하게

먹일 수 있는 분유를 생산하고 있습니다. 모유에 가장 가까운 분유를 만들기 위해 노력하는 매일모유연구소는 2011년 11월 설립 이후 한국인 모유의 영양성분을 연구할 뿐 아니라, 모바일로 다양하게 수집된 아기똥 정보에 대한 분석 서비스를 엄마들에게 제공하고 있습니다. 또한 단 한명의 아이도 소중하게 여기는 철학을 바탕으로 업계에서는 유일하게 선천성 대사 이상질환 영유아를 위한 특수분유 8종 10품목을 만들고 있습니다. 매일유업은 엄마들의 염려를 덜어주고, 더욱 투명하고 안전한 제품을 생산하고자 애플루트 홈페이지 내에 안심 서비스를 시행하고 있습니다.

국내 유일 조제분유 시험성적서 공개/ 원재료 원산지 공개/ 방사능 검사 결과 공개 등을 공개하고 있어 제품에 대한 자부심과 자신감을 갖고 생산, 판매하고 있습니다.

2013년 1월에는 매일 모유연구소의 국내 모유 분석 정보를 기반으로 기능성 성분을 모유 수준만큼 늘린 '애플루트 엄마가 만든 명작'을 리뉴얼 출시하며 기존 프리미엄과 일반으로 이원화된 조제분유 제품군을 통합하였습니다. 그리고 유기농 제품에 관한 소비자 요구에 따라 상하목장 유기농 원유를 사용한 '애플루트 유기농 궁'을 합리적인 가격에 출시하였습니다.

국내의 시장 정체를 타개하기 위해 지속적으로 진행해온 분유 수출의 경우 최근 중국을 중심으로 현지의 좋은 반응에 힘입어 가파른 성장세를 시현하고 있습니다.

2012년 말 기준, 매일유업 분유의 MS는 31%로 지속 상승 추세여서 1위와의 격차를 좁혀가고 있습니다. (자체조사 자료 기준)

2) 시유부문

(산업의 특성)

우유 산업은 집유선 확보, 판매 네트워크, 브랜드 인지도 등이 높은 진입장벽으로 작용하여 신규 업체의 시장진입이 매우 어려운 산업 중 하나입니다. 또한 제품 특성상 보존 기간이 짧아 내수 중심의 시장을 형성하고 있습니다. 그러나 최근, 교통의 발달로 인해 국내와 가까운 중국 일부 지역에 PET우유(살균유)와 멸균제품의 판매가 점차 활성화 되고 있는 추세입니다.

원유 생산과 제품 판매의 계절성이 정반대로 나타나는 산업으로 하절기는 원유가 부족하고 동절기는 원유가 남는 원유 수급의 불균형을 보입니다. 이에 급식 실시 및 탄력적인 프로모션 실시 등으로 원유 수급의 불균형을 맞추기 위해 노력하고 있습니다.

전형적인 내수산업인 우유 산업은 유대인상에 따른 가격인상, 경기변동 등에 의해 일시적으로 소비자 이탈/유입이 발생하나, 기본적인 식품으로서 반복/지속적인 음용행태를 나타내고, 제품종류별로 가격대 범위가 넓어 변동폭은 크지 않습니다.

(국내의 시장여건)

우유시장은 최근 1년(2012.2월 ~ 2013.1월) 리테일 시장 기준 1조 8천억원 규모로 전년대비 12.5% 증가하였습니다.(근거자료 : Nielsen RI DJ13) 국민의 소득 수준 상승, 서구 식생활의 유입, 웰빙트렌드 확산에 따라 저지방/무지방, 기능성, 프리미엄(PET), 유기농 카테고리 성장세가 일반 백색우유 대비 높습니다. 그 중 저지방/무지방 카테고리는 전년대비 12.7% 증가하며 백색우유에서의 신규 성장동력 역할을 지속하고 있고 전체 백색우유에서 차지하는 비중이 금액기준 약 17%에 이르게 되었습니다.

국내 유기농 우유시장은 2008년 약 50억 원 규모였으나, 최근 약 300억 원 대 시장으로 성장한 것으로 추정됩니다. 2012년 한 해 잠시 시장이 주춤했지만, 친환경 매장의 확대와 해외 시장의 지속적인 성장을 고려할 때 지속적인 성장이 가능한 시장입니다.

국내 출산율 감소로 우유의 주 음용자인 어린이와 청소년의 수가 감소함에 따라 전체 판매 물량은 점차 줄어드는 추세이나 기본적인 유대인상 및 프리미엄급 제품 판매 증가에 따라 전

체 시장은 일정하게 그 규모를 유지하고 있습니다.

(영업의 개황)

매일유업은 백색우유 시장 내 Big3업체 중 하나로 회사 및 브랜드의 인지도가 높습니다. 변화하는 백색우유 시장에서의 경쟁력을 확보하기 위해 브랜드 육성에 힘쓰고 있으며 특히 지속적으로 성장하는 저지방/무지방, 기능성, 프리미엄, 유기농 시장을 선도하고 있습니다.

2012년에는 기존 제품 판매 증가 및 용량별 SKU 3종 확대로 저지방/무지방 백색우유의 매출이 시장성장률을 상회하며 전년대비 16.4% 성장하였습니다. 저지방시장에서의 매일유업 MS는 25.3%로 자사의 백색우유 시장 내 MS 대비 높은 수준을 유지하고 있습니다.(근거자료 : Nielsen RI DJ13) 저지방/무지방 외에도 성장세가 높은 프리미엄(PET) 백색우유 시장 내에서 2011년 12월 출시한 '매일좋은우유'가 시장에 성공적으로 안착하는 등 매일유업은 프리미엄, 유기농, 기능성에 경쟁우위를 보유하고 있습니다.

매일유업의 백색우유 시장 내 유기농 제품은 여러 신규 업체의 진입에도 불구하고, MS 65%로 1위를 견고히 지키며 시장을 선도하고 있습니다. (근거자료: Nielsen RI DJ13, 가정 배달 제외)

3) 발효유부문

(산업의 특성)

미생물인 유산균을 기반으로 한 발효유 산업은 식품의 위해요소관리 등 안정적인 품질관리가 중요하고 동시에 이에 대한 지속적인 연구개발과 기술개발이 필요한 산업인 반면, 유제품 중 단위당 부가가치가 높은 산업군으로 우수한 수익성을 기대할 수 있는 바 경쟁도 그만큼 치열한 편입니다. 유가공 제품 중 용량 당 단위가격이 비교적 고가로 경기변동에 따른 일부 소비자 이탈/유입이 발생하나, 건강식품으로서 반복/지속적인 음용행태를 나타내고, 제품종류별로 가격대 범위가 넓어 변동폭은 크지 않습니다.

기본적으로 혹서/혹한기는 비수기로 분류되고, 성수기 진입시점은 매년 봄~여름 전까지의 구매형태를 보이지만, 최성수기와 최비수기의 판매량 차이가 최대 30%내외로 타 식품 카테고리에 비해 비교적 안정적인 계절지수를 보이고 있습니다.

(국내외 시장여건)

2012년 연간, 국내 시판 발효유 시장의 규모는 전년대비 6.3% 성장한 9,382억원으로, 마시는 농후발효유 타입이 전체시장의 42%를 점유하고 있으며, 이 타입이 전년대비 12.5% 성장하여 전체 시장 성장을 견인하고 있습니다. 떠먹는 농후발효유 타입은 전체시장의 37%를 점유하고 있으나, 전년 동기대비 성장률은 -0.4%로 성장정체를 보이고 있습니다. (2012년 12월 Link Aztec Pos Data 자료 / 배달시장 제외 실적)

국내외 경제에 대한 불확실성과 소비심리 위축 등으로 실물 경기 위축이 심화되고 있는 상황이지만, 발효유 시장은 여타 사업에 비하여 상대적인 탄력성이 낮은 사업으로, 세분시장별 성장률의 변동폭이 있지만 발효유 시장 전체는 3개년 평균 성장률 2.9%로 2012년 연간 소비자 물가상승률 2.2%(한국은행 물가보고서 2013년 1월)를 소폭 상회하는 수준에서 성장을 지속하고 있습니다. 향후 건강식품으로서 식생활의 서구화, 건강한 삶에 대한 욕구 증대로 지속적인 성장을 유지할 것으로 판단됩니다.

(영업의 개황)

발효유 사업은 건강식품으로서 성장지속성과 안정성을 내포하고 있는 만큼, 모든 유가공업체에서 발효유 사업에 참여하여 시판시장 기준 약 30개 업체가 치열한 경쟁을 전개하고 있습

니다. 이러한 치열한 시장에서 핵심성공요인은 차별화된 신제품 개발 및 브랜드력의 육성, 적정수준의 관측지원과 품질관리, 소매점에서의 취급율의 확보입니다. 이에 따라 자사는 2009년 건강지향 트렌드에 부합하는 '퓨어'브랜드를 성공적으로 런칭한 이후, 매년 시장의 니즈에 부합토록 제품포트폴리오 확대하며 적정수준의 광고커뮤니케이션을 집행하여 소비자 인지경쟁력 확보에 주력하여 왔습니다. 향후에도 집중적인 투자를 통해 '퓨어'브랜드를 무첨가 시장의 No.1 Brand로서 육성하여, 자사 발효유 사업의 핵심 브랜드로 위상을 강화할 계획입니다.

4) 음료 및 기타부문

- 치즈 부문

(산업의 특성)

국내 치즈 시장은 일반적으로 할인점 등 소매 매장에서 완제품으로 판매되는 B2C 시장과 피자업체, 패스트푸드 업체, 베이커리 업체 등에 원료치즈를 공급하는 B2B 시장으로 크게 나뉩니다. 또한 치즈는 우유를 직접 숙성하여 만든 자연치즈 시장과 이 자연치즈를 취식하기 편하게 2차 가공하여 만든 가공치즈 시장으로 분류할 수 있습니다.

낙농 산업이 발달되고 치즈가 보편적인 일반 식문화인 유럽 등의 국가에서는 우유를 직접 발효, 숙성시킨 자연치즈 산업이 발달되어 있지만 20세기에 치즈문화를 받아들인 동북아시아 등 신흥 치즈 소비국가들에서는 2차 가공된 슬라이스 치즈 등의 가공치즈 시장이 주류를 이루고 있습니다.

치즈 산업은 가공치즈의 경우 원료치즈의 구매처 확보 및 수입 네트워크, 원료 관리의 노하우 등이 필요하며 자연치즈의 경우 원유에서부터 응유, 숙성, 살균 등 제조공정과 관리에 있어 상당 수준의 기술력과 관리능력이 필요한 사업으로 신규 업체의 시장 진입이 매우 어려운 산업 중 하나입니다.

그러나 FTA등을 통해 수입치즈 제품들이 국내에 다수 판매되고 있으며, 이로 인해 소비자들의 다양한 치즈에 대한 소비가 증가하고 있는 추세입니다.

(국내외 시장여건)

한국의 1인당 연간 치즈소비량은 2kg 로 프랑스의 17kg에 훨씬 못 미치는 성장 초기단계라고 할 수 있습니다. 그러나 낙농진흥회 자료에 따르면 이 수치는 10년 전에 비해 2배 가량 증가한 수치로 국내 치즈시장의 성장세는 타 유가공 산업 대비 높은 상황입니다.

국내 치즈 시장은 약 5,900억원으로 원료치즈를 공급하는 B2B 원료치즈 시장이 약 3,500억원, 완제품을 제조, 유통하는 B2C 소매치즈 시장이 약 2,400억원 수준으로 추산되고 있습니다. 특히 와인문화 확산, 가정용 식재료 매출 증가 등의 이유로 B2C 소매시장의 경우 전년대비 11%이상 성장하였습니다. (2012 AC닐슨 조사 기준)

(영업의 개황)

상하치즈는 전문 치즈 브랜드답게 국내 유일의 체다, 고다, 모짜렐라, 까망베르의 세계 4대 슬라이스류 뿐 아니라, 소아과 전문의가 영양설계한 국내 최초 유기농 아이치즈, 국내 최초 짜먹는 타입의 치즈인 '짜먹는 까망베르', 기능성 치즈 카테고리의 시장점유율 1위를 차지하고 있는 '빠로가는 칼슘치즈', 이지팩 타입의 어린이 영양간식 맛있는 '비타치즈' 등 다양한 제품을 보유하고 있으며 치즈 시장을 선도하고 있습니다.

더불어 당사는 청정지역인 상하면에 국내 최대 자연치즈 공장을 보유, 독자적인 기술과 엄격한 공정을 거쳐 좋은 품질의 제품을 생산하고 있으며, 까망베르, 브리, 후레쉬모짜렐라 등 기

술 집약적인 정통 자연치즈의 경우, 동 시장내 약 40% 이상의 점유율을 차지하고 있습니다. (2012 AC닐슨 조사 기준)

매일유업 상하치즈는 2012년 11월부터 '치즈자존심 상하치즈'라는 슬로건으로 식탁에서 만날 수 있는 다양한 치즈 활용 요리법을 지속적으로 전파하면서 국내 식문화의 선진화 및 글로벌화에 기여하고 있습니다.

- 가공유 부문

(산업의 특성)

전통적으로 가공유 제품은 식사 대응 또는 기분 전환 시 음용하는 제품으로 자리매김하고 있으며, 경기 영향을 받는 제품 군이지만 음료 제품 대비 저렴한 가격을 유지하고 있어 상대적으로 적은 영향을 받는 제품 군입니다. 그러나 계절 및 날씨 영향이 높은 카테고리이며, 하절기 매출이 높고 주 음용 소비자가 학생인 관계로 학기 영향이 높아(3~7월, 9~10월 성수기) 월별 매출 추이 변화가 뚜렷합니다. 가공유는 flavor, 용기, 용량 별로 시장을 구분할 수 있는데 전통적인 바나나, 초콜릿, 딸기, 커피 flavor가 시장의 대부분을 형성하고 있으며, PE(PET)와 카톤 용기, 소용량 제품위주로 판매되고 있으나 최근 310mL 카톤 제품의 성장에 따라 1회 음용 용량이 증가하는 추세를 보이고 있으며, 용기, 용량, flavor가 다양한 신제품이 지속적으로 출시되어 경쟁이 치열해지고 있는 시장입니다.

(국내 외 시장여건)

2012년 연간, 국내 시판 가공유 시장의 규모는 전년대비 10% 성장한 5,500억원으로, flavor별로는 바나나맛이 37.8%로 가장 큰 시장이며, 커피 20.8%, 초콜릿 20.5%, 딸기 16.1%, 곡물 3.6%로 구성되어 있습니다. 용기의 경우, PE(PET) 44.2%, 카톤 41.0%이며 특히, 카톤의 경우 310mL가 22.7%로 200mL 보다 더 큰 시장을 형성하고 있으며, 전년대비 30% 성장하여 전체 시장 성장을 견인하고 있습니다.

가공유 시장의 경우, 소비자들에게 기호식품으로 여겨져 경기변동의 영향을 받기도 하지만 최근에는 주 판매채널인 편의점 채널의 증가 및 조식대용/커피Flavor의 310ml 용량 제품의 성장(전년대비 20.9% 급성장)으로 전년대비 10.0%수준의 성장을 보이고 있습니다. (근거자료 : Nielsen RI DJ13)

(영업의 개황)

가공유 사업은 영양과 기호를 동시에 제공해주는 식품으로서 성장성과 수익성을 내포하고 있으며 특히 수익성이 높아 모든 유가공업체에서 치열한 경쟁을 벌이고 있습니다. 빙그레 '바나나 맛 우유'와 서울우유 200mL 커피우유(카톤, foil bag)가 주를 이루던 가공유 시장이 자사 '우유속에'가 선도하는 310mL 시장이 확대됨에 따라 커피 flavor 위주로 치열한 경쟁이 전개되고 있으며, 일반 가공유 대비 고가로 형성되어 매출 상승이 일어나고 있습니다. 이러한 치열한 시장에서 핵심성공요인은 차별화된 신제품 개발 및 브랜드력의 육성, 적정수준의 판촉지원과 품질관리, 소매점에서의 취급율의 확보입니다. 이에 따라 자사는 310mL 시장 내 M/S 1위 제품인 '우유속에'의 신제품 출시 및 브랜드 경쟁력 확보를 통해 시장을 확대하고 있습니다. 또한 바나나맛 시장 내 '바나나는 원래 하얗다'와 더불어 신제품 출시를 통하여 시장 내 경쟁력 확보에 주력하고 있습니다. 차별화된 flavor, 다양한 용기/용량의 신제품을 통하여 시장 내 위상을 확대해 나갈 예정입니다.

- 커피 부문

(산업의 특성)

커피부문은 트렌드에 따라 빠르게 움직이는 시장으로 캔, 컵, NB 캔, 병 등 다양한 패키지 타입으로 나뉘어 있습니다. 최근에는 기존 패키지 타입 외에 새로운 패키지인 포일백이 등장하며 전체 시장은 지속적인 성장을 하고 있습니다. 컵커피(RTD) 시장은 편의점 집중도가 높은 시장이며, 편의점을 중심으로 시장이 지속적으로 확대되고 있습니다.

커피산업 중 컵커피(RTD)의 경우 1,200원대를 기준으로 프리미엄과 일반 제품으로 구분되어지고 있으며, 지속적으로 프리미엄 포지셔닝된 제품들이 출시되고 있습니다. 또한, 최근에는 바리스타와 같이 원두와 로스팅 등을 강조하여 커피 전문성을 특징으로 하는 제품들이 등장하고 있으며 기존 제조사들이 매년 신제품을 내고 있어 신규 업체의 시장 진입이 어려운 산업 중 하나입니다.

(국내외 시장여건)

커피 시장 규모는 약 9,700억원(닐슨 리테일 2012년 11월 데이터 기준)으로 전년대비 14% 성장하였으며, 포일백 다음으로 컵 커피 시장을 중심으로 성장하고 있습니다. 판매액 성장률이 판매량 성장률 보다 7% 정도 높습니다. 자사가 집중하고자 하는 컵커피 시장은 약 2,800억원(닐슨 리테일 2012년 11월 자료 기준)으로 전년대비 21% 성장 추세로 냉장커피 및 프리미엄 커피시장이 장기적으로 성장할 것으로 예상됩니다.

최근 지속적으로 커피 제조의 전문적인 부분(원두, 로스팅)을 컨셉으로 하는 제품들이 출시되는 등 커피 시장 전반적으로 프리미엄화가 되어 가는 추세입니다.

(영업의 개황)

자사의 대표 컵커피 브랜드 '카페라떼'는 2012년 광고 집행을 포함, 지속적인 프로모션 활동을 통해 경쟁이 치열한 상황에서도 강력 대응하며, 컵커피 대표 브랜드로서의 입지를 강화하고 지속적으로 시장을 확대하도록 노력하고 있습니다.

프리미엄 컵커피 '바리스타'는 고급스러운 이미지를 고수하며 2011년 리뉴얼 출시된 이후 2012년에는 전년대비 60%이상 성장하였습니다. 특히 2012년 신규 flavor인 '카라멜 덩 프레스'의 출시로 매출 성장에 기여하였습니다.

- 와인 부문 ((주)레뱅드매일)

(산업의 특성)

와인은 1990년대 중반 이후 해외 여행자와 유학생들이 늘어나면서 지속적으로 유입되었으며 음용 시 다양한 음식문화와 매너 및 음용준비물들을 수반하는 특성을 가지고 있습니다. 와인은 대부분 완제품을 해외에서 수입하며 취급환경에 비교적 예민한 주류로써, 와인산업으로의 진입 시 상품선택, 해외운송, 식약청 검역, 수입통관, 보관 및 판매까지 여러 기능들의 노하우를 필요로 하고 있습니다.

와인은 필수소비재가 아니고 기호식품이기 때문에 경제성장률, 구매자들의 소득변화에 따라 소비량이 상당히 유동적으로 변화하는 특성을 가지고 있습니다.

(국내외 시장여건)

1인당 주류소비량이 높은 한국 주류시장에 1987년부터 와인의 수입이 허용된 이래,가구당 국민총소득이 늘어남에 따라 와인산업은 꾸준히 성장하였습니다. 2008년 전 세계적인 경제 위기로 성장세가 잠시 주춤하였지만, 2011년 한-EU FTA, 2012년 한-미 FTA 등 주요 와인생산국가들과의 FTA 체결로 인한 관세철폐와 정부의 와인수입회사 도.소매 겸업 허용 등

과 같은 유통구조 개선의 노력으로 인하여 국내 와인시장은 계속 성장할 것으로 판단됩니다. 1990년대부터 와인수입회사가 설립되기 시작되면서, 수많은 해외 와인 브랜드가 한국시장에 들어오고 퇴출 또는 정착하면서 와인시장이 성장하였습니다. 2005년 이후 대형마트에서 와인을 본격적으로 판매하기 시작하면서 와인소비는 더욱 대중화되었습니다. 대형와인판매처의 와인수입사업 병행, 와인수입회사의 소매판매허용, FTA 발효 등으로 와인수입업체간의 경쟁은 치열해 지고 있습니다. 그러나 이로 인해 와인의 판매가격이 하락하여 소비자들의 신규 구매 및 재구매가 활발해짐에 따라 와인시장의 전체 규모는 커질 것으로 예상됩니다.

(영업의 개황)

와인 부문은 프랑스, 이태리, 칠레 등 11개 와인생산국가에서 수입한 다양한 와인리스트를 보유, 보다 더 다양해지는 소비자들의 입맛을 충족시키기 위해 정진하고 있습니다. 국내 특급 호텔 및 대형할인마트, 종합주류도매상 및 와인샵, 백화점 전국 곳곳의 고급 레스토랑 및 와인바, 프렌차이즈 레스토랑과 파트너쉽을 맺으며 활발한 판매활동을 하고 있습니다. 또한 와인을 취급하는 레스토랑이나 특급호텔과 손잡고 소비자들을 대상으로 한 다양한 와인 이벤트를 진행해 국내 와인 대중화에 기여하고 있습니다. 또한 국내 주류시장의 동향, 아울러 세계 와인시장의 흐름에 발맞추어 가격대비 훌륭한 품질의 와인을 소비자들에게 소개함으로써, 저변확대를 도모하고 있습니다.

- 외식사업 증식 부문 (크리스탈제이드펠리스레스토랑(주))

(산업의 특성)

전반적인 외식업의 특성과 같이 경기에 직접적인 영향을 받는 사업군이지만, 상대적으로 적은 투자비와 인력 운용 등의 탄력적 대응이 가능한 업종이기도 합니다. 레스토랑으로 시장에 Branding을 한 후, 만두류 등의 완제품을 출시하여 수익원을 다각화 할 수 있습니다. 유통, 제조 등의 연관 업종으로서의 확장성이 큰 사업입니다.

(국내외 시장여건)

2012년 기준 국내 증식 시장 규모는 약 2조 5,000억 규모이며 전체 외식시장의 4~5%를 차지하고 있습니다. 이 중, 기업형 증식 규모도 2,000억원을 넘어 2007년 이후 매해 10% 전후의 성장성을 보이고 있습니다. CJ푸드빌의 '차이나팩토리', CJ N-CITY의 '몽중헌', 대만 수입브랜드 '던타이핑' 그리고 당사 '크리스탈제이드' 등이 증식 레스토랑 분야를 리드하고 있습니다. 백화점과 대형 할인점 식품부를 위주로 하는 만두 델리샵의 경우 창화당, 상해 식품관, 만향루 등 4~5개 브랜드가 시장을 분할하고 있으나 개인사업자의 관리 및 경영의 한계를 보이고 있는 단계로 당사의 델리샵 모델이 경쟁력을 가질 것으로 보입니다.

(영업의 개황)

크리스탈제이드는 1991년 싱가포르에서 시작된 아시아 최고급 증식 브랜드로서 현재 아시아 주요 19개 도시에 130여 매장을 운영하는 글로벌 브랜드입니다. 싱가포르, 홍콩, 중국 등에서 파견된 현지 수석주방장들이 딤섬과 BBQ, 수타면, 요리 등을 본토의 맛 그대로의 선보이고 있습니다.

한국 크리스탈제이드는 샤오롱바오를 비롯한 상해 특선요리를 선보이는 '상하이딜라이트', 중국 정통의 란주식 수타면 등을 즐길 수 있는 '라미엔샤오롱바오', 중국식 샤브샤브를 경험할 수 있는 '훗팻', 한국에서 최초로 선보이는 딤섬/만두 Take out 전문점 '딤섬 델리숍' 등의 다양한 컨셉 아래 국내 주요 백화점을 비롯한 요지에 8개 점포를 운영하고 있습니다.

- 중국 유가공 부문 (청도 엔요유업 유한공사)

(산업의 특성)

중국 유가공시장은 2010년 기준 GDP 세계 2위를 기록했으며, 경제성장에 따른 소득증대로 높은 소비욕구와 소비성향을 보이고 있습니다. 현재 중국의 전체 유제품 중 유산균 발효음료의 판매비율은 유럽, 미국에 비해 매우 낮은 수준이며 매년 빠르게 성장하고 있으며, 큰 성장 잠재력을 가진 것으로 평가되고 있습니다.

(국내외 시장여건)

중국 소비자들 사이에서 요구르트가 만성질환 예방에 효능이 있는 것으로 알려지면서 소비자들의 관심이 높아지고 있으며, 프로바이오틱스 제품, 무설탕, 고칼슘 제품 등 기능성 제품이 점차 늘어나는 추세입니다. 우유를 대신하는 두유, 요구르트 등의 대체품 수요가 증가하고 있으며, 한국 기업이 중국시장 진출 시 지리적 인접성으로 신선한 유제품 수출이 용이하며 제품과 한류인기를 접목한 마케팅 활용도 가능한 시장입니다. 중국 유가공 시장은 2008년 멜라민 검출 사태 발생 이후 2010년에 또다시 2차 멜라민 파동 사태가 발생하자 소비자들의 불안감이 남아 안전성이 높은 수입품과 외국 브랜드를 선호하게 되었습니다.

(영업의 개황)

중국 유가공 부문은 중국 청도지역을 기반으로 유산균음료 '엔요'를 생산 판매 중에 있습니다. 상하이, 칭다오, 옌타이, 지난 등 20여 개 대형마트에 납품하고 있으며 제품 수요가 꾸준히 증가하고 있습니다. 중국 유제품 품질 시스템이 아직 낙후한 부분이 있어 소비자의 제품 구매에 있어 기업의 도덕성 및 신뢰도가 매우 중요해짐에 따라 제품 고품질 유지를 통한 신뢰도 향상에 집중하고 있습니다.

- 테마 농원 부문 (농업회사법인 (주)상하농원)

(산업의 특성)

최근 건강지향 문화의 영향으로 식품 안전성, 원산지에 대한 관심이 날로 증대되고 있습니다. 식품업체에서 운영하는 테마 농원은 제품 및 브랜드에 대한 소비자 인지도를 높이는 역할 뿐 아니라 특히 자라나는 어린이들에게 도시에서는 접하기 어려운 특별한 경험을 제공함으로써 소비자 기반을 확고히 하고 올바른 음식문화 확대의 의미가 있습니다.

생산, 가공, 판매, 관광 등 6차 산업으로 부가가치를 창출할 뿐 아니라, 농가의 소득기반 확보 및 친환경 안전농산물의 대한 소비자의 선호, 웰빙문화의 확산, 친환경교육 및 농업의 육성 및 확대, 고령인구의 증가, 주 5일수업, 지역관광자원의 활성을 위한 행정의 노력, 주변 대도시에서 인접한 테마공원의 지리적 이점 등을 고려할 때 향후 친환경 유기농을 테마로 하는 본 시장의 사업 발전 가능성은 클 것으로 예상됩니다.

(국내외 시장여건)

국내에는 다양한 테마공원이 조성되어 운영되고 있으나 친환경 유기농을 테마로 하여 다양한 체험의 기회를 제공하며 또한 지역 농업의 발전을 도모하여 지역민의 소득증대 및 자라나는 어린 세대들에게 먹거리 교육의 장을 제공할 수 있는 테마공원은 많지 않습니다. 전북 고창지역은 우수한 자연환경과 이를 발판으로 한 유기축산농업이 이미 확고히 자리잡고 있어 향후 유기축산과 연계한 유기농업의 메카가 될 수 있는 발전 가능성이 큰 지역이며 행정과

지역주민들의 지원 하에 운영되는 친환경 유기농 테마공원이 되어 독보적인 위치를 차지 하게 될 것입니다.

(영업의 개황)

테마 농원 부문은 매일유업(주) 상하공장을 둘러싼 약 16만헥타아르(ha) 부지에 체험목장, 체험교실, 레스토랑, 숙박시설 등을 통합적으로 운영할 계획입니다. 어린이 눈높이에 맞춘 체험교실을 운영함으로써 유한한 자원의 올바른 이용과 보존을 위한 환경교육의 기회를 제공하고 이를 통한 먹을거리의 중요성 및 안전성에 대한 신뢰를 제고 할 것입니다. 또한 우수 친환경 농축수산물 판매를 통한 고창군 농축수산물의 인지도를 향상시켜 농가소득을 높임으로서 이를 통해 농촌경제 활성화의 모델을 제시하고자 합니다. 마지막으로 고창군의 우수한 관광자원과 연계한 다양한 프로그램개발로 체류형 관광객을 유치함으로써 종합적인 테마공원을 조성하고자 합니다.

다. 시장점유율 추이(판매액 기준)

제 품	2012년	2011년	2010년	비 고
백색시유	14.6%	14.3%	15.1%	-
가공유	19.2%	20.0%	15.8%	-
조제분유	31.0%	20.3%	30.7%	-
발효유	7.8%	9.0%	11.9%	-
음료/기타(커피)	14.3%	11.3%	10.6%	-

* 백색시유, 가공유, 음료/기타(커피)는 닐슨 RI, 조제분유는 자체조사 자료, 발효유는 링크아즈텍 SI 자료입니다.

* 조제분유 부문은 특수분유 제외한 일반분유 시장에서의 자사 M/S입니다.

* 음료/기타(커피) 부문은 전체 RTD 커피시장내 매일유업 커피의 M/S입니다.

2. 주요 제품

가. 주요 제품 등의 현황

(단위 : 천원, %)

사업부문	매출유형	품 목	구체적용도	주요상표 등	제44기 매출액	비율	제43기 매출액	비율	제42기 매출액	비율
유제품 외	제품	육아용분유	식용	애플루트 공, 애플루트 명작	120,235,780	11.21%	101,813,521	10.43%	132,116,199	13.86%
		우유류	식용	매일우유	308,823,896	28.80%	274,784,785	28.16%	272,184,069	28.55%
		발효유류	식용	퓨어, 구트	103,724,685	9.67%	99,547,459	10.20%	107,989,718	11.33%
		음료및기타	식용	카페라떼, 치즈, 와인	539,540,145	50.32%	499,738,460	51.21%	440,903,735	46.26%
		총 계	-	-	-	1,072,324,506	100.00%	975,884,225	100.00%	953,193,721

나. 주요 제품 등의 가격변동추이

(단위 : 원/EA)

품 목	제 44기	제 43기	제 42 기
-----	-------	-------	--------

시유(매일우유 1000ML)	1,575	1,482	1,442
조제분유(애플솔루트명작 3단계 800G)	17,986	18,286	17,559
커피음료(카페라떼-컵)	676	608	604
발효유(바이오거트 100g)	353	299	286

* 산출기준 - 품목별 가격은 출고가를 기준으로 한 연간 단순평균가격이며, 산출대상은 매출액 비율별 대표상품을 기재하였습니다.

3. 주요 원재료에 관한 사항

가. 주요 원재료 등의 현황

(단위 : 천원, %)

사업부문	매입유형	품 목	구체적용도	제44기 매입액	비율
유제품 부문 외	상 품	치즈 외	유제품 제조 외	60,186,589	9.47%
	원 재 료	원유 외		345,851,083	54.43%
	일반부재료	식물성유지 외		125,041,275	19.68%
	포장부재료	멸균팩 외		104,362,996	16.42%
계				635,441,944	100.00%

* 테마농원, 외식업 등의 종속회사가 포함되어 있습니다.

나. 주요 원재료 등의 가격변동추이

당사는 원재료 중 가장 큰 비중을 차지하는 원유를 국내산지 직접조달(농가) 및 낙농진흥회를 통한 구매로 조달하고 있습니다. 주요 원재료인 원유에 대한 가격변동추이는 다음과 같습니다.

(단위 : 원/liter)

품 목	제 44기	제 43기	제 42기
원유	1042.04	959.64	893.13

(1) 산출기준

- 단순가중평균에 의해 작성된 금액임(집유비, 검사비 포함)

(2) 주요가격변동 요인

- 낙농가의 유업체에 대한 납품 원유 가격을 l당138원 인상(2011년 8월 16일)
- 계절적 요인과 유지방 함량 및 위생등급별 가격등차, 유류대 인상 등에 의한 변동

4. 생산 및 설비에 관한 사항

가. 생산능력 및 생산능력의 산출근거

(1) 생산능력

(단위 : 관, 팩, 백, 개, 병)

사업부문	품 목	사업소	제 44기	제43기	제42기
낙농 제조업	분유	평택공장	41,319,936	41,207,040	41,207,040
	우유	평택공장	974,438,400	971,776,000	971,776,000

	우유	광주공장	394,460,160	393,382,400	393,382,400
	우유	경산공장	585,600,000	584,000,000	584,000,000
	음료	영동공장	520,012,800	518,592,000	518,592,000
	우유	청양공장	543,436,800	541,952,000	541,952,000
	분유	아산공장	70,272	70,080	70,080
	치즈	상하공장	23,892,480	23,360,000	23,360,000
합 계			3,083,230,848	3,074,339,520	3,074,339,520

* 상기 생산능력은 전품목을 기재하지 아니하고, 공장별 주요품목에 대한 생산능력을 기재하였습니다.

(2) 생산능력의 산출근거

(가) 산출방법 등

① 산출기준

- 최대생산능력

(ㄱ) 평택공장 I. 분유(400G 기준) $8,820\text{관/시간} \times 16\text{시간} \times 366\text{일} \times 0.8(\text{정지로스}) = 41,319,936$ II. 우유(200ml 환산 기준) $208,000\text{팩/시간} \times 16\text{시간} \times 366\text{일} \times 0.8(\text{정지로스}) = 974,438,400$
(ㄴ) 광주공장 I. 우유(200ml 환산 기준) $84,200\text{팩/시간} \times 16\text{시간} \times 366\text{일} \times 0.8(\text{정지로스}) = 394,460,160$
(ㄷ) 경산공장 I. 우유(200ml 환산 기준) $125,000\text{팩/시간} \times 16\text{시간} \times 366\text{일} \times 0.8(\text{정지로스}) = 585,600,000$
(ㄹ) 영동공장 I. 음료(500ml 환산 기준) $111,000\text{팩/시간} \times 16\text{시간} \times 366\text{일} \times 0.8(\text{정지로스}) = 520,012,800$
(ㄴ) 청양공장 I. 우유(200ml 환산 기준) $116,000\text{팩/시간} \times 16\text{시간} \times 366\text{일} \times 0.8(\text{정지로스}) = 543,436,800$
(ㅁ) 아산공장 I. 분유(20kg 환산 기준) $15\text{백(BAG)/시간} \times 16\text{시간} \times 366\text{일} \times 0.8(\text{정지로스}) = 70,272$
(ㅇ) 상하공장 I. 치즈(자연치즈 100g 기준) $5,100\text{개/시간} \times 16\text{시간} \times 366\text{일} \times 0.8(\text{정지로스}) = 23,892,480$

② 산출방법

(나) 평균가동시간

- 평균가동시간 : 일일 배송제품 특성상 일부 분유, 음료기계를 제외한 우유기계는

연중무휴로 가동함.

- 1일 최대가동시간 : 16시간×0.8(정지로스)
- 1일 생산량 : 시간당 생산량×1일 최대가동시간
- 누적 : 1일 생산량×가동일수

나. 생산실적 및 가동률

(1) 생산실적

(단위 : 관, 팩, 백, 개, 병)

사업부문	품 목	사업소	제44기	제43기	제42기
낙농 제조업	분유	평택공장	33,936,063	33,789,773	36,262,195
	우유	평택공장	800,306,258	796,856,320	855,162,880
	우유	광주공장	325,192,956	318,639,744	310,772,096
	우유	경산공장	420,343,680	420,480,000	443,840,000
	음료	영동공장	431,558,623	430,431,360	430,431,360
	우유	청양공장	507,787,346	498,595,840	487,756,800
	분유	아산공장	43,252	42,048	49,757
	치즈	상하공장	15,396,314	14,716,800	15,884,800
합 계			2,534,564,492	2,513,551,885	2,580,159,888

* 상기 생산실적은 전품목을 기재하지 아니하고, 공장별 주요품목에 대한 생산실적을 기재하였습니다.

(2) 당해 사업연도의 가동률

(단위 : 시간, %)

사업소(사업부문)	제44기 가동가능시간	제44기 실제가동시간	평균가동률	제43기 가동가능시간	제43기 실제가동시간	평균가동률
평택공장	4,672	3,837	82%	4,672	3,831	82%
광주공장	4,672	3,852	82%	4,672	3,784	81%
경산공장	4,672	3,354	71%	4,672	3,364	72%
영동공장	4,672	3,877	82%	4,672	3,878	83%
청양공장	4,672	4,366	93%	4,672	4,298	92%
아산공장	4,672	2,876	61%	4,672	2,803	60%
상하공장	4,672	3,011	64%	4,672	2,943	63%
합 계	32,704	25,173	76%	32,704	24,901	76%

다. 생산설비의 현황 등

(단위 : 천원)

사업소	소유 형태	소재지	구분	기초장부가액	증감		상각	장부가액	비고
					증가	감소			
총괄	자가	서울	토지	46,134,390	1,013,327	2,259		47,145,458	-
	보유	종로구	건물	70,313,303	2,293,784		2,994,448	69,612,639	-

	운니동 98-5 외	구축물	7,665,714	330,972	3	579,423	7,417,260	-
		기계장치	74,618,484	11,330,803	411,298	18,613,867	66,924,122	-
		차량운반구	350,528	8,575	35,310	176,462	147,331	-
		공기구비품	22,350,861	8,691,837	809,728	9,350,935	20,882,035	-
		대동물	110,068	3,000	24,176	14,943	73,949	-
		건설중인자산	4,944,967	5,943,390	4,380,230		6,508,127	-
		기타 유형자산	277,748	4,518			282,266	-
합 계			226,766,063	29,620,206	5,663,004	31,730,078	218,993,187	-

5. 매출에 관한 사항

가. 매출실적

(단위 : 천원)

사업부문	매출유형	품 목		제 44기	제 43기	제 42기
총괄	제품 외	유제품 외	수 출	34,069,957	18,861,270	20,552,496
			내 수	1,038,254,549	957,022,955	932,641,225
			합 계	1,072,324,506	975,884,225	953,193,721
합 계			수 출	34,069,957	18,861,270	20,552,496
			내 수	1,038,254,549	957,022,955	932,641,225
			합 계	1,072,324,506	975,884,225	953,193,721

나. 판매경로 및 판매방법 등

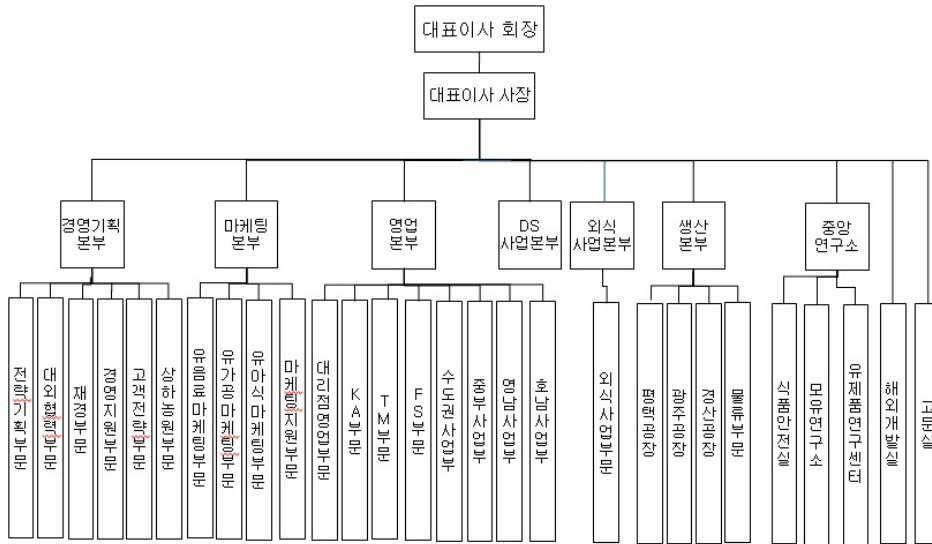
(1) 판매조직

유가공 사업 부문

- 영업본부 : 대리점영업부문, KA부문, TM부문, FS부문, 수도권사업부, 중부사업부, 영남사업부, 호남사업부
- DS사업본부 : 수도권 및 지방 전지점
- 수출 : 해외개발실
- 외식사업 : 외식사업부문

와인 사업 부문((주)레뱅드매일)

- 영업본부 : 도소매팀, 호텔팀, 부산출장소, 대구출장소
- 유통본부 : 유통1팀, 유통2팀



(2) 판매경로

부문	구분	판매 경로
유가공 사업 부문	대리점	공장 ⇒ 대리점 ⇒ 거래처
	직판	공장 ⇒ 거래처
	수출	무역업체 ⇒ 도매상 ⇒ 거래처 혹은 직거래
	DS	공장 ⇒ DS대리점 ⇒ 가정배달
와인 사업 부문	영업본부	본사 ⇒ 도매, 본사 ⇒ 도매 ⇒ 소매
	유통본부	본사 ⇒ 중간상 ⇒ 대형할인점, 본사 ⇒ 소매판매법인 ⇒ 백화점

(3) 판매방법 및 조건

구분	거래유형
시판	대리점 납품
직거래	공장 직배송

(4) 판매전략

1. 경영 목표를 지향하는 영업활동
 - 가. 매출 및 이익목표 초과달성
 - 나. 주력 전략 품목이 우선하는 판매활동
 - 다. 현장 중심의 강력한 실행력 중심의 영업조직 운영

- 2. 합리적인 대리점 육성 지원
 - 가. 합리적인 규모의 대리점 육성
 - 나. 적극적인 개척 지원
 - 다. 시스템 중심의 대리점 운영
- 3. 적극적인 유통채널전략
 - 가. 철저한 자가 진단 체계 구축
 - 나. 유통별 자사 점유율 향상
 - 다. 내부 조율을 통한 업무협조 체제 정비
- 4. 공격적인 거래선 개척
 - 가. 거래선 조사, 개척, 납품, 결산 시스템의 안정적인 운영
 - 나. 공격적이고 지속적인 개척활동

6. 수주현황

- 해당사항 없음.

7. 시장위험과 위험관리

재무위험관리 :

7.1 재무위험관리요소

연결회사는 여러 활동으로 인하여 시장위험(외환위험, 가격위험, 이자율위험), 신용위험 및 유동성 위험과 같은 다양한 금융 위험에 노출되어 있습니다. 연결회사는 이러한 위험요소들을 관리하기 위하여 각각의 위험요인에 대해 면밀하게 모니터링하고 대응하는 위험관리 정책 및 프로그램을 운영하고 있습니다.

재무위험관리의 대상이 되는 연결회사의 금융자산은 현금 및 현금성자산, 단기금융상품, 매출채권 및 기타채권, 매도가능금융자산 등으로 구성되어 있으며 금융부채는 매입채무 및 기타채무, 차입금, 사채 등으로 구성되어 있습니다.

7.1.1 시장위험

(1) 외환위험

연결회사는 외화차입금 및 장부통화와 다른 수입과 지출로 인해 외화 환포지션이 발생하며, 환포지션이 발생하는 주요 외화로는 USD가 있습니다. 또한 연결회사는 외화로 표시된 채권과 채무에 대한 환노출 위험을 주기적으로 평가, 관리 및 보고하고 있습니다.

보고기간종료일 현재 외화금융자산 및 외화금융부채는 다음과 같습니다.

(단위:천원)

구 분	2012.12.31	2011.12.31
외화금융자산		
USD	6,986,845	6,513,014
EUR	-	-

JPY	-	21,348
CNY	9,263,990	5,519,556
기타	48,187	67,941
합계	16,299,022	12,121,859
외화금융부채		
USD	13,831,785	9,801,323
EUR	4,910,406	1,736,178
JPY	116,825	470,809
기타	206,310	169,212
합계	19,065,326	12,177,522

보고기간종료일 현재, 다른 변수가 일정하고 해당통화의 5% 절상 및 절하인 경우 당기 및 전기 중 법인세차감전 손익에 영향을 미치는 환율효과는 다음과 같습니다.

(단위: 천원)

구 분	당기		전기	
	절상시	절하시	절상시	절하시
외화금융자산	814,951	(814,951)	606,093	(606,093)
외화금융부채	(953,266)	953,266	(608,876)	608,876
순효과(*)	(138,315)	138,315	(2,783)	2,783

(*) 법인세차감전 손익에 영향을 미치는 환율효과는 보고통화인 원화에 대한 다른 통화들의 변동효과 합계로 계산된 것입니다.

(2) 가격위험

연결회사는 유동성관리 및 영업상의 필요 등으로 상장 및 비상장주식을 포함하는 지분증권에 투자하고 있습니다. 연결회사는 이를 위하여 하나 이상의 직접적 또는 간접적 투자수단을 이용하고 있으며 당기말과 전기말 현재 연결회사의 지분증권 투자(관계기업 및 조인트벤처 투자를 제외)의 시가(비상장주식은 순자산가액)는 각각 8,201,662천원 및 9,497,897천원입니다(주석 7 참조).

보고기간종료일 현재 지분증권의 주가가 10% 상승 및 하락할 경우 당기와 전기의 손익 및 기타포괄손익에 미치는 영향은 다음과 같습니다(단위:천원).

구 분	당기		전기	
	상승시	하락시	상승시	하락시
기타포괄손익에 미치는 효과				
금융자산	639,730	(639,730)	740,836	(740,836)
금융부채	-	-	-	-
순효과	639,730	(639,730)	740,836	(740,836)

(3) 이자율위험

이자율위험은 미래 시장 이자율 변동에 따라 차입금 등에서 발생하는 이자비용이 변동될 위험으로서, 주로 변동금리부 조건의 차입금에서 발생하고 있습니다. 연결회사의 이자율 위험 관리 목표는 이자율 변동으로 인한 불확실성의 제거를 추구함으로써 기업의 가치를 극대화 하는데 있으며, 이를 위해 파생상품 계약 등을 통해 이자율위험을 관리하고 있습니다.

다른 변수가 일정하다고 가정할 때의 이자율이 1% 상승 또는 하락할 경우 당기 및 전기 중 세후 이익에 미치는 영향은 다음과 같습니다(단위:천원).

구 분	당기		전기	
	상승시	하락시	상승시	하락시
금융자산	-	-	-	-
금융부채	(552,115)	552,115	(560,479)	560,479
순효과	(552,115)	552,115	(560,479)	560,479

7.1.2 신용위험

신용위험은 연결회사의 통상적인 거래 및 투자활동에서 발생하며 고객 또는 거래상대방이 계약조건상 의무사항을 지키지 못하였을 때 발생합니다. 이러한 신용위험을 관리하기 위하여 연결회사는 주기적으로 고객과 거래상대방의 재무상태와 과거 경험 및 기타 요소들을 고려하여 재무신용도를 평가하고 있으며 고객과 거래상대방 각각에 대한 신용한도를 설정하고 있습니다.

당기 중 중요한 손상의 징후나 회수기일이 초과된 매출채권 및 기타금융자산에 포함된 대여금이나 미수금 등은 발생하지 않았으며 연결회사는 보고기간종료일 현재 채무불이행 등이 발생할 징후는 낮은 것으로 판단하고 있습니다.

신용위험은 현금 및 현금성자산, 각종 예금 그리고 파생금융상품 등과 같은 금융기관과의 거래에서도 발생할 수 있습니다. 이러한 위험을 줄이기 위해, 연결회사는 신용도가 높은 금융기관들에 대해서만 거래를 하고 있습니다.

보고기간종료일 현재 보유한 금융상품과 관련하여 담보물의 가치를 고려하지 않은 연결회사의 신용위험 최대노출액은 다음과 같습니다(단위:천원).

구 분	2012.12.31	2011.12.31
현금및현금성자산	33,300,542	21,566,462
매도가능금융자산	525,960	505,900
파생금융상품	-	65,720
매출채권 및 기타채권	184,366,363	172,445,336
단기금융상품	6,293,571	114,821
장기금융상품	93,000	13,000
금융보증계약	13,010,500	8,000,000

합계	237,589,936	202,711,239
----	-------------	-------------

7.1.3 유동성위험

유동성위험은 연결회사의 경영환경 또는 금융시장의 악화로 인해 연결회사가 부담하고 있는 단기 채무를 적기에 이행하지 못할 위험으로 정의합니다.

연결회사는 적정 유동성의 유지를 위하여 주기적인 자금수지 예측, 조정을 통해 유동성위험을 관리하고 있습니다.

보고기간종료일 현재 연결회사의 유동성 위험 분석내역은 다음과 같습니다(단위:천원).

(1) 2012년 12월 31일 현재

구 분	3개월 미만	3개월에서 1년 이하	1년에서 2년 이하	2년에서 5년이하	5년초과	합 계
차입금	5,228,003	59,225,231	7,941,303	20,555,112	5,468,027	98,417,676
사채	561,250	1,683,750	50,561,250	-	-	52,806,250
금융리스부채	143,739	143,739	287,477	862,431	574,954	2,012,340
매입채무 및 기타금융부채	132,261,119	1,919,529	-	-	3,917,257	138,097,905
금융보증계약	13,010,500	-	-	-	-	13,010,500
합 계	151,204,611	62,972,249	58,790,030	21,417,543	9,960,238	304,344,671

(2) 2011년 12월 31일 현재

구 분	3개월 미만	3개월에서 1년 이하	1년에서 2년 이하	2년에서 5년이하	5년초과	합 계
차입금	6,928,085	86,589,769	5,397,696	23,162,486	8,694,967	130,773,003
사채	559,712	1,691,438	2,245,000	50,166,068	-	54,662,218
매입채무 및 기타금융부채	130,561,813	1,522,474	-	-	3,724,828	135,809,115
금융보증계약	8,000,000	-	-	-	-	8,000,000
합 계	146,049,610	89,803,681	7,642,696	73,328,554	12,419,795	329,244,336

7.2 자본위험관리

연결회사의 자본관리목적은 건전한 자본구조를 유지하는 데 있습니다. 연결회사는 자본관리 지표로 부채비율을 이용하고 있습니다. 이 비율은 총부채를 총자본으로 나누어 산출하고 있으며 총부채 및 총자본은 연결채무제표의 공시된 숫자로 계산합니다.

보고기간종료일 현재 연결회사의 부채비율은 다음과 같습니다(단위:천원, %).

구 분	2012.12.31	2011.12.31
부채	321,629,758	332,095,477
자본	306,075,819	279,959,494
부채비율	105.08%	118.62%

8. 경영상의 주요 계약

관련회사	계약일자	내용
Sapporo International Inc.	2011년 12월	JV계약체결
Crystal Jade	2008년 12월	Crystal Jade 브랜드의 국내 사용
Santa Helena	2007년 8월	독점수입에 관한 건
Hershey	2005년 01월	Chocolate Drink 제품에 Hershey 브랜드 사용
Valio (LFM)	2004년 05월	유가공(Lactose free milk) 기술 등에 관한 건
Cargill	1998년 11월	발효유(바이오거트) 기술 등에 관한 건
Valio	1997년 01월	유산균(LGG) 사용 등에 관한 건

9. 연구개발활동

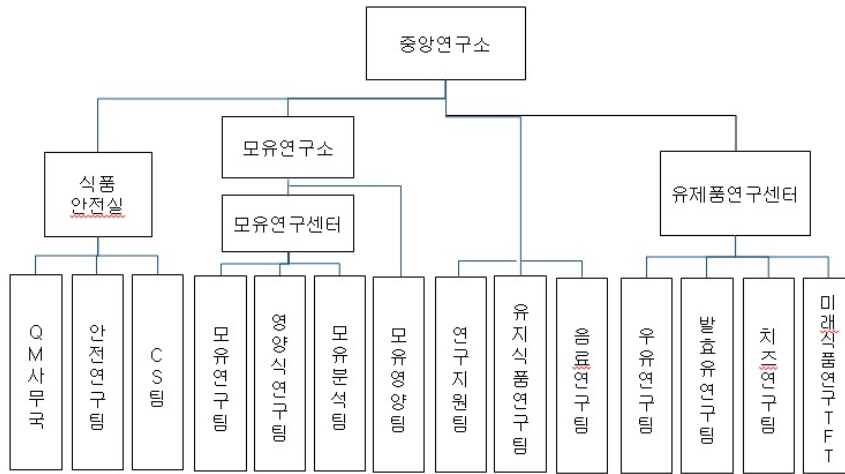
가. 연구개발활동의 개요

(1) 연구개발 담당조직

매일유업은 끊임없는 연구 개발과 소비자가 필요로 하는 신제품을 개발하고 있습니다. 최첨단 연구시설과 우수한 인재를 확보하고 있는 매일유업(주) 중앙연구소는 제품을 비롯한 유아식, 음료, 발효유, 유지식품, 프로바이오틱 균주 개발, 준의약식품, 환자식 등을 개발하고 있습니다. 제품별 각 특성에 맞는 과학연구와 바이오테크놀러지로 접근하여 유아에서 청장년, 노년층에 이르기까지 누구나 건강해 질 수 있는 전생애 건강시스템을 위한 연구 개발을 지속적으로 실시하고 있습니다.

조직		담당 부문	인원
중앙연구소장		연구소 총괄	1명(박사1)
영양과학연구센터	센터장	영양과학연구센터 총괄	1명(박사1)
	유아식품연구팀	조제분유, 특수분유, 이유식, 경장영양식 연구	9명(박사3, 석사5, 학사1)
	안전연구팀	이화학 및 미생물 분석	17명(석사11, 학사3, 전문학사3)
우유연구팀		우유, 가공유 연구	5명(박사1, 석사3, 학사1)
음료연구팀		커피, 두유, 음료 연구	7명(박사1, 석사6)
가공식품연구팀		유지류, 조미식품 연구	5명(석사5)
발효유기획센터	센터장	발효유기획센터 총괄	1명(박사1)
	발효식품연구팀	발효유(액상, 호상), 치즈 연구	12명(박사2, 석사9, 학사1)
연구지원팀		연구지원	5명(박사1, 석사2, 학사1, 전문학사1)

* 위 연구개발조직은 매일유업(주) 중앙연구소에 관련된 사항입니다.



(2) 연구개발비용

(단위 : 천원)

과 목		제44기	제43기	제42기	비 고
원 재 료 비			-	-	
인 건 비		3,086,409	2,705,799	2,726,957	
감 가 상 각 비			-	-	
위 탁 용 역 비			-	-	
기 타		2,982,297	3,216,994	2,501,818	
연구개발비용 계		6,068,706	5,922,793	5,228,775	
회계처리	판매비와 관리비	6,068,706	5,922,793	5,228,775	
	제조경비	-	-	-	
	개발비(무형자산)		-	-	
연구개발비 / 매출액 비율 [연구개발비용계 ÷ 당기매출액 × 100]		0.57%	0.61%	0.55%	

나. 연구개발 실적

* 최근 3사업연도의 제품개발 실적

연도	제품명
----	-----

<p>2010년</p>	<p>허쉬 초콜릿 밀크 맘마밀 요미요미 보라야채와 과일 '마시는 퓨어' 3종 퓨어 제로팻 카페라떼 아메리카노 더치 썬업 과일야채샐러드 퍼플 애플루트 센서티브 상하목장 유기농 요구르트 플레인 애플루트 첫두유 애플루트 더블유(W) 우유</p>
<p>2011년</p>	<p>퓨어 자연이 보낸 달콤한 고구마와 노랑당근 퓨어 그대로 갈아 넣은 생 블루베리 퓨어 제로팻 플레인 퓨어 제로팻 블루베리 우유속에 마끼아또 상하목장 유기 저지방 요구르트 플레인/블루베리 엔요 오리지널, 엔요 사과당근, 엔요 블루베리 새벽목장 우유 매일 좋은 우유 매일 좋은 저지방 우유</p>

<p>2012년</p>	<p> 바리스타 카라멜 딥프레소 순두유 Fresh 플레인/검은콩(2종) 스타벅스 커피향 시럽베이스 Flavored Syrup (2종) 스타벅스 Refresher 음료베이스 레몬라임/베리믹스(2종) 상온카레 4종(B2C) B2B 카레 1종(B2B) 화이트 크림(컴파운드) 상하목장 아이스크림믹스 1종(플레인) 새벽목장 저지방&칼슘 매일 좋은우유(카톤, 이마트NPB) 매일우유 무지방&칼슘 매일우유 저지방&칼슘 CU우유 우유속에 코코아/블루베리/마끼아또 커피(멸균) 3종 매일바나나맛우유음료(수출용) 마시는 퓨어 블루베리/시트러스(2종) 퓨어 콜라겐 사과/딸기/베리믹스(3종) 라씨 망고/딸기(2종) 퓨어 바닐라 매일 바이오 마일드/파인애플코코(2종) 매일 바이오 든든한 아침 딸기/복숭아(2종) 매일 바이오 더블후르츠 딸기/복숭아(2종) 매일상하목장 유기요구르트 스트로베리 상하목장 유기요구르트 스트로베리/블루베리(2종) 초이스엘 유기농체다슬라이스 올가 유기체다슬라이스 상하치즈 슬라이스 모스 슬라이스 치즈 베이커리 50 모짜렐라 에스오에스치즈 매일궁 (중국수출용 조제분유, 연태매이) 희안지 (중국수출용 조제분유, 해왕 OEM) 앱솔루트 명작-1,2 / 앱솔루트 엄마가 만든 명작-3,4 앱솔루트 유기농 궁-1,2 / 앱솔루트 원료부터 프리미엄 유기농 궁-3,4 펩티 (중국수출용 HA) 앱솔루트 프리미 (미숙아분유) 앱솔루트 HA (항-알레르기 분유) 메디웰 당뇨식 맘마밀 요미요미 유기농쌀과자 (초록/노랑/빨강 등 6종) 메디웰 RTH 프리미엄 1.5 (환자식) </p>
--------------	--

10. 그 밖에 투자이사결정에 필요한 사항

가. 상표 관리 정책

- 당사는 고객이 선망하는 최고의 제품, 디자인을 목표로 고객의 니즈 반영을 위해 소비자 조사 및 디자인개발을 하고 있습니다.

나. 지적재산권 보유현황

상표 : 국내등록 386건/해외등록 271건

특허 : 37건

실용신안 : 7건

디자인 : 국내등록 23건/해외등록 6건

다. 법률/규정 등에 의한 규제사항

- 당사는 식품위생, 축산물위생관리, 공정거래법 및 환경안전 규정상의 규제 및 지원을 받고 있습니다.

III. 재무에 관한 사항

1. 재무제표에 관한 사항

가. 요약재무정보(연결 기준)

(단위 : 천원)

구분	제 44기	제 43기	제 42기
[유동자산]	292,096,576	274,494,773	234,706,985
1.현금및현금성자산	33,352,398	21,603,317	13,128,786
2.단기금융상품	6,293,571	114,821	98,429
3.매출채권 및 기타채권	135,776,606	125,873,087	121,489,434
4.파생금융상품	0	65,720	948,037
5.기타유동자산	2,953,331	2,736,622	2,498,256
6.재고자산	113,720,670	124,101,206	96,544,043
[비유동자산]	335,609,001	337,560,198	332,446,676
1.매도가능금융자산	8,727,622	10,003,797	12,081,560
2.관계기업투자	22,248,521	16,493,132	12,070,869
3.장기금융상품	93,000	13,000	11,000
4.매출채권 및 기타채권	48,589,757	46,572,249	44,758,985
5.투자부동산	23,892,788	24,583,923	11,764,736
6.유형자산	218,993,186	226,766,063	240,243,822
7.무형자산	5,863,976	4,261,997	4,137,570
8.기타비유동자산	7,200,151	8,866,037	7,378,134
자산총계	627,705,577	612,054,971	567,153,661
[유동부채]	217,471,771	230,918,911	242,901,851
[비유동부채]	104,157,987	101,176,566	45,732,612
부채총계	321,629,758	332,095,477	288,634,463
[지배기업 소유주지분]	304,155,781	278,694,810	277,922,419
1.자본금	6,700,000	6,700,000	6,700,000
2.이익잉여금	247,170,846	230,274,859	227,564,116
3.기타자본항목	50,284,935	41,719,951	43,658,303
[비지배지분]	1,920,038	1,264,684	596,779
자본총계	306,075,819	279,959,494	278,519,198
매출액	1,072,324,506	975,884,226	953,193,721
영업이익	26,360,607	13,660,609	23,529,981
법인세비용차감전순이익	26,058,438	11,506,662	25,412,422
연결당기기순이익	20,451,033	4,675,337	21,776,973

지배기업 소유주지분	21,185,139	4,963,851	22,070,829
비지배지분	-734,106	-288,514	-293,856
기본주당순이익	1,698	396	1,759
연결에 포함된 회사 수	6	7	3

나. 재무제표 작성기준 및 중요한 회계처리방침

1. 일반적 사항

한국채택국제회계기준 1027호 "연결재무제표와 별도재무제표"에 의한 지배기업인 매일유업 주식회사(이하 "회사")는 주식회사 레뱅드매일 등 6개 종속기업(이하 매일유업 주식회사 및 종속기업을 "연결회사")를 연결대상으로 하고, 주식회사 제로투세븐 등 6개 관계기업 및 엠즈베버리지 주식회사 등 2개 조인트벤처를 지분법적용대상으로 하여 연결재무제표를 작성하였습니다.

1.1 회사의 개요

회사는 1969년 2월에 유제품 제조 및 판매를 목적으로 설립되어 1999년 5월 한국거래소의 코스닥시장에 주식을 상장하였습니다. 회사의 본점은 서울특별시 종로구에 위치하고 있으며 경기도 평택 등 7개소에 생산공장을 보유하고 있습니다.

보고기간종료일 현재 회사의 지분중 39.55%를 보유한 김정완과 그 특수관계자가 유의적인 영향력을 행사하고 있으며, 나머지 지분은 기관투자자, 해외투자자, 소액 주주 등에 넓게 분산되어 소유되고 있습니다.

1.2 연결대상범위의 변동

당기 중 연결재무제표의 작성 대상에서 제외된 종속기업의 현황은 다음과 같습니다.

종속기업명	사유
엠즈베버리지 주식회사	당기 중 종속기업에 대한 조인트벤처 계약을 체결함에 따라 지배력을 상실하였습니다.

2. 중요한 회계정책

재무제표의 작성에 적용된 주요한 회계정책은 아래에 제시되어 있습니다. 이러한 정책은 별도의 언급이 없다면, 표시된 회계기간에 계속적으로 적용되었습니다.

2.1 재무제표 작성기준

연결회사는 2011년 1월 1일 이후에 개시하는 연차보고기간부터 국제회계기준을 채택하여 제정한 한국채택국제회계기준을 적용하고 있습니다. 한국채택국제회계기준은 국제회계기준 위원회("IASB")가 발표한 기준서와 해석서 중 대한민국이 채택한 내용을 의미합니다.

-기업회계기준서 제1112호 '타 기업에 대한 지분의 공시'의 제정
기업회계기준서 제1112호 '타기업에 대한 지분의 공시'는 종속기업, 공동약정, 관계기업, 연결구조화기업 및 비연결구조화기업을 포함하는 타기업에 대한 모든 형태의 지분에 요구되는 공시사항을 제공합니다. 동 기준서는 2013년 1월 1일 이후에 개시하는 회계연도부터 적용될 예정이며, 연결회사는 동 기준서의 영향을 검토 중에 있습니다.

2.2 연결

기업회계기준서 제1027호 "연결재무제표와 별도재무제표"에 따라 연결재무제표를 작성하고 있습니다.

(1) 종속기업

종속기업은 연결회사가 재무 및 영업정책을 결정할 수 있는 능력이 있는 모든 기업(특수목적 기업을 포함)이며, 일반적으로는 과반수 의결권을 보유하고 있는 경우가 해당됩니다. 보고기간말 현재 행사 또는 전환가능한 잠재적 의결권의 존재 여부 및 그 영향은 연결회사가 다른 기업을 지배하고 있는지의 여부를 평가하는데 고려됩니다. 또한, 연결회사는 의결권이 50% 이하인 경우에도 사실상의 지배력에 따라 재무 및 영업정책을 결정할 수 있는 능력이 존재하는 지를 평가합니다.

종속기업은 연결회사가 지배하게 되는 시점부터 연결에 포함되며, 지배력을 상실하는 시점부터 연결에서 제외됩니다.

연결회사의 사업결합은 취득법으로 회계처리됩니다. 이전대가는 취득과 관련하여 취득일에 제공한 자산, 발행한 지분증권, 인수하거나 발생시킨 부채의 공정가치의 합으로 측정하고 있습니다. 이전대가는 조건부 대가 지급 약정보로부터 발생하는 자산 및 부채의 공정가치를 포함하고 있습니다. 사업결합으로 취득한 식별가능자산·부채 및 우발부채는 취득일의 공정가치로 최초 측정하고 있습니다. 연결회사는 청산 시 순자산의 비례적 몫을 제공하는 비지배지분을 사업결합 건별로 판단하여 피취득자의 순자산 중 비례적지분 또는 공정가치로 측정합니다. 그밖의 비지배지분은 다른 기준서의 요구사항이 없다면 공정가치로 측정합니다.

취득관련원가는 발생 시 당기비용으로 인식됩니다.

사업결합이 단계적으로 발생한 경우 이전에 보유하고 있던 피취득자에 대한 지분은 취득일에 공정가치로 재측정되며 변동분은 당기손익으로 인식됩니다.

연결회사가 지불할 조건부대가는 취득일에 공정가치로 인식됩니다. 자산 또는 부채로 계상된 조건부대가의 후속적인 공정가치의 변동은 기업회계기준서 제1039호에 따라 당기손익 또는 기타포괄손익으로 인식됩니다. 자본으로 분류되는 조건부대가는 재측정되지 않으며, 후속적으로 정산될 때 자본내에서 회계처리 됩니다.

이전대가, 피취득자에 대한 비지배지분의 금액과 취득자가 이전에 보유하고 있던 피취득자에 대한 지분의 취득일의 공정가치 합계액이 취득한 식별가능한 순자산을 초과하는 금액은 영업권으로 인식합니다. 또한, 이전대가 등이 취득한 종속기업 순자산의 공정가액보다 작다면, 그 차액은 당기손익으로 인식합니다.

연결회사 내의 기업간에 발생하는 거래와 잔액, 수익과 비용 및 미실현이익은 제거됩니다. 미실현손실은 이전된 자산의 손상 여부를 우선 고려하고 제거됩니다. 종속기업의 회계정책은 연결회사에서 채택한 회계정책을 일관성있게 적용하기 위해 차이가 나는 경우 수정되었습니다.

(2) 지배력의 변동이 없는 종속기업에 대한 소유지분의 변동

지배력의 상실을 발생시키지 않는 비지배지분과의 거래는 자본거래, 즉 소유주로서의 자격을 행사하는 소유주와의 거래로 회계처리하고 있습니다. 지불한 대가의 공정가치와 종속기업의 순자산의 장부금액 중 취득한 지분 해당액과의 차이는 자본에 계상됩니다. 비지배지분에 대한 처분에서 발생하는 손익 또한 자본에 반영됩니다.

(3) 종속기업의 처분

연결회사가 지배력을 상실하는 경우 해당기업에 대해 계속 보유하게 되는 지분은 동 시점에 공정가치로 재측정되며, 관련 차액은 당기손익으로 인식됩니다. 이러한 공정가치는 해당 지분이 후속적으로 관계기업, 공동지배기업 또는 금융자산이 되는 경우의 최초 인식시 장부금액이 됩니다. 또한, 해당 기업에 대하여 이전에 계상하고 있던 기타포괄손익의 금액은 연결회사가 관련 자산과 부채를 직접 처분하였을 경우와 동일하게 회계처리하고 있습니다. 따라서, 과거에 인식되었던 기타포괄손익 항목은 당기손익으로 재분류 됩니다.

(4) 관계기업

관계기업은 연결회사가 유의적 영향력을 행사할 수는 있으나 지배력은 없는 모든 기업으로, 일반적으로 회사가 의결권 있는 주식의 20% 내지 50%를 소유하고 있는 피투자 기업입니다. 관계기업 투자지분은 최초에 취득원가로 인식하며 지분법을 적용하여 회계처리합니다. 연결회사의 관계기업 투자금액은 취득시 식별된 영업권을 포함하며, 손상차손누계액 차감 후 금액으로 표시합니다.

관계기업에 대한 투자자의 소유지분이 감소하지만 투자가 관계기업의 정의를 충족하는 경우, 투자자는 이전에 기타포괄손익으로 인식한 손익 중 비례적 금액만을 당기손익으로 재분류합니다.

관계기업 투자의 취득 이후 발생하는 관계기업의 손익에 대한 연결회사의 지분에 해당하는 금액은 당기손익으로 인식하고, 관계기업의 기타포괄손익 변동액 중 연결회사의 지분에 해당하는 금액은 기타포괄손익으로 인식합니다. 취득 후 누적변동액은 투자금액의 장부금액에서 조정합니다. 관계기업의 손실에 대한 연결회사의 지분이 기타 무담보 채권을 포함한 관계기업 투자금액과 동일하거나 이를 초과하게 되면 연결회사는 관계기업을 위해 대납하였거나 의무를 부담하게 된 경우를 제외하고는 더 이상의 손실을 인식하지 않습니다.

연결회사는 매보고기간마다 관계기업 투자에 대한 객관적인 손상의 징후가 있는지를 결정하여야 합니다. 만약 객관적인 손상의 징후가 있다면 연결회사는 관계기업 투자의 회수가능액과 장부금액과의 차이를 손상차손으로 인식합니다. 동 손상차손 금액은 손익계산서 상 '관계기업투자주식 손상차손'으로 하여 별도로 표시됩니다.

연결회사와 관계기업 간의 거래에서 발생한 미실현이익은 연결회사의 관계기업에 대한 지분에 해당하는 부분을 제거하고 있습니다. 미실현손실도 그 거래가 이전된 자산이 손상되었다는 증거를 제시하지 않는 경우 동일하게 제거되고 있습니다. 관계기업의 회계정책은 연결회사의 회계정책과의 일관성을 위해 필요한 경우 변경하여 적용하고 있습니다. 연결회사의 지분율이 감소하였으나 유의적 영향력이 계속 유지되는 경우의 지분감소액은 당기손익으로 인식하고 있습니다.

(5) 조인트벤처

조인트벤처는 연결회사가 다른 조인트벤처 참여자와 계약상 합의에 의하여 공동의 지배력을 행사하는 기업입니다. 조인트벤처투자는 최초에는 취득원가로 인식하며, 관계기업과 마찬가지로 지분법을 적용하여 회계처리합니다. 연결회사의 조인트벤처투자금액은 취득시 식별된 영업권을 포함하며, 손상차손누계액 차감 후 금액으로 표시하고 있습니다. 연결회사가 조인트벤처로부터 자산을 구입하는 경우, 연결회사는 그 자산을 제3자에게 재매각하기 전까지는 조인트벤처의 이익 중 연결회사의 지분에 해당하는 금액을 인식하지 아니합니다. 그러나 이러한 거래에서 발생하는 손실이 자산의 실현가능가치 감소나 자산손상의 증거를 제공하는 경우에는 손실을 즉시 인식합니다.

3. 한국채택국제회계기준의 개정(한국채택국제회계기준 제1001호 '재무제표 표시')에 따라 영업이익의 산정 및 표시방법이 변경되어 비교표시되는 전기 및 전전기의 경우, 개정된 내용으로 작성되었습니다.

다. 요약재무정보(별도 기준)

(단위 : 천원)

구분	제 44기	제 43기	제 42기
[유동자산]	281,928,145	260,418,660	225,575,726
1. 현금및현금성자산	31,300,190	19,309,243	12,142,299
2. 단기금융상품	6,293,571	114,821	98,429
3. 매출채권 및 기타채권	133,092,112	121,608,486	119,514,741
4. 파생금융상품	0	65,720	948,037
5. 기타유동자산	2,218,110	2,085,322	2,046,227
6. 재고자산	109,024,162	117,235,068	90,825,993
[비유동자산]	327,855,473	334,849,389	331,612,493
1. 매도가능금융자산	8,726,702	10,003,797	12,081,560
2. 관계기업투자	21,651,994	22,362,615	13,320,843
3. 장기금융상품	93,000	13,000	11,000
4. 매출채권 및 기타채권	47,917,228	45,011,962	43,926,160
5. 투자부동산	23,892,788	24,583,924	11,764,736
6. 유형자산	213,086,540	220,322,964	238,992,974
7. 무형자산	5,287,553	3,685,574	4,137,570
8. 기타비유동자산	7,199,668	8,865,553	7,377,650
자산총계	609,783,618	595,268,049	557,188,219

[유동부채]	209,713,778	222,025,287	235,730,307
[비유동부채]	102,366,924	97,909,895	45,107,260
부채총계	312,080,702	319,935,182	280,837,567
[자본금]	6,700,000	6,700,000	6,700,000
[이익잉여금]	239,951,164	228,002,995	225,727,684
[기타자본항목]	51,051,751	40,629,872	43,922,968
자본총계	297,702,915	275,332,867	276,350,652
매출액	1,052,310,731	944,370,045	909,263,843
영업이익	29,857,628	16,242,840	22,065,923
법인세비용차감전순이익	22,529,125	10,527,775	22,571,497
당기순이익	16,159,882	4,517,623	19,432,334
·주당순이익(손실)	1,295	361	1,549

라. 재무제표 작성기준 및 중요한 회계처리방침

1. 일반적 사항 :

이 재무제표는 기업회계기준서 제1027호 '연결재무제표와 별도재무제표'에 따른 별도재무제표입니다.

매일유업 주식회사(이하 "회사")는 1969년 2월에 유제품 제조 및 판매를 목적으로 설립되어 1999년 5월 한국거래소의 코스닥시장에 주식을 상장하였습니다. 회사의 본점은 서울특별시 종로구에 위치하고 있으며 경기도 평택 등 7개소에 생산공장을 보유하고 있습니다.

보고기간종료일 현재 회사의 지분중 39.55%를 보유한 김정완과 그 특수관계자가 유의적인 영향력을 행사하고 있으며, 나머지 지분은 기관투자자, 해외투자자, 소액 주주 등에 넓게 분산되어 소유되고 있습니다.

2. 중요한 회계정책 :

재무제표의 작성에 적용된 주요한 회계정책은 아래에 제시되어 있습니다. 이러한 정책은 별도의 언급이 없다면, 표시된 회계기간에 계속적으로 적용되었습니다.

2.1 재무제표 작성기준 -

회사는 2011년 1월 1일 이후에 개시하는 연차보고기간부터 국제회계기준을 채택하여 제정한 한국채택국제회계기준을 적용하고 있습니다. 한국채택국제회계기준은 국제회계기준위원회("IASB")가 발표한 기준서와 해석서 중 대한민국이 채택한 내용을 의미합니다.

-기업회계기준서 제1112호 '타 기업에 대한 지분의 공시'의 제정
기업회계기준서 제1112호 '타기업에 대한 지분의 공시'는 종속기업, 공동약정, 관계기업, 연결구조화기업 및 비연결구조화기업을 포함하는 타기업에 대한 모든 형태의 지분에 요구되는

공시사항을 제공합니다. 동 기준서는 2013년 1월 1일 이후에 개시하는 회계연도부터 적용될 예정이며, 회사는 동 기준서의 영향을 검토 중에 있습니다.

2.2 종속기업, 관계기업 및 조인트벤처 -

회사의 재무제표는 한국채택국제회계기준 제1027호'연결재무제표와 별도재무제표'에 따른 별도재무제표입니다. 종속기업, 관계기업 및 조인트벤처 투자는 직접적인 지분투자에 근거하여 원가로 측정하고 있으며, 다만 한국채택국제회계기준으로의 전환일 시점에는 전환일 시점의 과거회계기준에 따른 장부금액을 간주원가로 사용하였습니다. 또한, 종속기업, 관계기업 및 조인트벤처로부터 수취하는 배당금은 배당에 대한 권리가 확정되는 시점에 당기손익으로 인식하고 있습니다.

3. 한국채택국제회계기준의 개정(한국채택국제회계기준 제1008호 '회계정책, 회계추정의 변경 및 오류')에 따라 영업이익의 산정 및 표시방법이 변경되어 비교표시되는 전기 및 전전기의 경우, 개정된 내용으로 작성되었습니다.

IV. 감사인의 감사의견 등

1. 감사인에 관한 사항

- 삼일회계법인은 검토결과 상기 재무제표가 한국채택국제회계기준 제1034호(중간재무보고)에 따라 중요성의 관점에서 공정하게 표시하지 않은 사항이 발견되지 아니하였다고 검토하였습니다.

(단위 : 천원)

사업연도	감사인	내 용	보수	총소요시간
제44기	삼일회계법인	분·반기재무제표 검토, 연결, 별도재무제표 등에 대한 감사	153,000 (연간)	2,438시간
제43기	삼일회계법인	분·반기재무제표 검토, 연결, 별도재무제표 등에 대한 감사	127,000 (연간)	2,534시간
제42기	안진회계법인	분·반기재무제표 검토, 개별, 연결재무제표 등에 대한 감사	112,000	1,090시간

* 변경사유 : 『주식회사의 외부감사에 관한 법률』 제 4조의2 규정에 따라 제 43기부터 감사인을 변경하였습니다.

[감사의견]

사업연도	감사의견	지적사항 등 요약
제44기	적정	-
제43기	적정	-
제42기	적정	-

V. 이사의 경영진단 및 분석의견

1. 예측정보에 대한 주의사항

당사가 동 이사의 경영진단 의견서에서 미래에 발생할 것으로 예상·예측한 활동, 사건 또는 현상은 당해 공시서류 작성시점의 사건 및 재무성과에 대하여 회사의 견해를 반영한 것입니다. 동 예측정보는 미래 사업환경과 관련된 다양한 가정에 기초하고있으며, 동 가정들은 결과적으로 부정확한 것으로 판명될 수도 있습니다.

또한, 이러한 가정들에는 예측정보에서 기재한 예상치와 실제 결과 간에 중요한 차이를 초래할 수 있는 요인에는 회사 내부경영과 관련된 요인과 외부 환경에 관한 요인이 포함되어 있습니다.

당사는 동 예측정보 작성시점 이후에 발생하는 위험 또는 불확실성을 반영하기 위하여 예측정보를 기재한 사항을 수정하는 정정보고서를 공시할 의무는 없습니다. 결론적으로는 동 이사의 경영진단 의견서상에 회사가 예상한 결과 또는 상황이 실현되거나 회사가 당초에 예상한 영향이 발생한다는 확신을 제공할 수 없습니다.

동 의견서에 기재된 예측정보는 동 보고서 작성시점을 기준으로 작성한 것이며, 회사가 이러한 위험요인이나 예측정보를 최신화할 예정이 없음을 유의하시기 바랍니다.

2. 개요

당사는 2012년 매출은 전년 동기 대비 9.88% 증가한 1조 723억원을 달성하였으며 당기순이익은 전년도에 비해 337.42% 상승한 205억원을 기록하였습니다.

3. 재무상태및 영업실적(연결기준)

가. 재무상태

(단위 : 천원, %)

구분	2012년	2011년	증감	
			증감액	증감율
유동자산	292,096,576	274,494,773	17,601,803	6.41%
비유동자산	335,609,001	337,560,198	-1,951,197	-0.58%
자산총계	627,705,577	612,054,971	15,650,606	2.56%
유동부채	217,471,771	230,918,911	-13,447,140	-5.82%
비유동부채	104,157,987	101,176,566	2,981,421	2.95%
부채총계	321,629,758	332,095,477	-10,465,719	-3.15%
자본금	6,700,000	6,700,000	0	0.00%
자본총계	306,075,819	279,959,494	26,116,325	9.33%
부채와자본총계	627,705,577	612,054,971	15,650,606	2.56%

나. 주요재무비율

구분	2012년	2011년	비고
자기자본비율	48.76%	45.74%	-
유동비율	134.31%	118.87%	-

부채비율	105.08%	118.62%	-
총자산수익률(ROA)	3.26%	0.76%	-
자기자본수익률(ROE)	6.68%	1.67%	-

다. 영업실적

(단위 : 천원, %)

구분	영업실적		증가율 (%)	비고
	2012년	2011년		
매출액	1,072,324,506	975,884,226	9.88%	-
매출원가	777,169,249	702,731,357	10.59%	-
매출총이익	295,155,257	273,152,869	8.05%	-
판매비와 관리비	268,794,650	259,492,260	3.58%	-
영업이익	26,360,607	13,660,609	92.97%	-
기타수익	8,799,500	8,314,255	5.84%	-
기타비용	7,570,966	9,428,512	-19.70%	-
금융수익	3,108,603	2,688,901	15.61%	-
금융원가	7,816,530	8,012,359	-2.44%	-
지분법이익	5,162,063	4,378,212	17.90%	-
지분법손실	1,984,839	94,444	2001.60%	-
법인세비용차감전순이익	26,058,438	11,506,662	126.46%	-
법인세비용	5,607,405	6,831,325	-17.92%	-
당기순이익	20,451,033	4,675,337	337.42%	-

* 2012년도 당사의 매출액은 전기대비 9.88% 증가하였으며, 당기순이익은 337.42% 증가한 20,451백만원을 시현하였습니다.

4. 유동성 및 자금조달과 지출

가. 유동성 현황

(단위 : 천원, %)

구분	2012년	2011년	증감	
			증감액	증감율
영업이익	26,360,607	13,660,609	12,699,998	92.97%
영업활동으로 인한 현금흐름	59,663,008	11,046,921	48,616,087	440.09%
투자활동으로 인한 현금흐름	-24,963,649	-36,540,560	11,576,911	-31.68%
재무활동으로 인한 현금흐름	-22,617,115	33,606,647	-56,223,762	-167.30%
기말의 현금	33,352,398	21,603,317	11,749,081	54.39%

나. 자금조달에 관한 사항(연결 기준)

(1) 단기차입금

(단위 : 천원)

차입처	연이자율(%)	금 액			만기일
	2012.12.31	2012.12.31	2011.12.31	2010.12.31	
한국씨티은행	5.30%	5,183,528	15,348,692	32,984,372	2013-04-30
신한은행	4.22%	3,000,000	13,000,000	-	2013-01-27
산업은행		-	10,000,000	10,000,000	
한국정책금융공사	3.60% ~ 3.66%	40,000,000	20,000,000	5,000,000	2013-09-20
중국교통은행	3.93%	10,000,000	10,000,000	-	2013-11-29
우리은행		-	20,000,000	-	
합 계		58,183,528	88,348,692	47,984,372	

(2) 사채

(단위 : 천원, %)

구 분	발행일	만기상환일	이자율(%)	금 액			이자지급방법 및 상환방법
			2012.12.31	2012.12.31	2011.12.31	2010.12.31	
무보증 일반회사채					-	4,900,000	
제29회 사모사채					-	15,000,000	
제30회 무보증사채					-	20,000,000	
제31회 사모사채					-	5,000,000	
제32회 무보증사채	2011-01-27	2014-01-27	4.49%	50,000,000	50,000,000	-	3개월후금, 만기일시상환
차감: 유동성 대체					-	-44,900,000	
차감: 사채할인발행차금				-88,120	-166,542	-	
합 계				49,911,880	49,833,458	-	

(3) 장기차입금

(단위 : 천원, %)

종 별	차입처	연이자율(%)	금 액			만기일	상환방법
		2012.12.31	2012.12.31	2011.12.31	2010.12.31		
일반대출	국민은행	3%	47,312	50,200	53,003	2026-02-28	1년거치, 19년 분할상환
	신한은행		-	-	8,000,000		
	지역농협	4%	10,500,000	7,000,000	-	2015-11-24	2년거치, 3년 분할상환
시설대출	지역농협	3~4%	16,616,630	15,474,404	14,659,940	2021-12-29	3년거치, 7년 분할상환
	대구은행	1.5~3%	5,892,190	6,950,250	1,574,000	2016-03-15	3년거치, 7년 분할상환
	외환은행	1.75%	286,000	286,000		2018-06-30	3년거치, 5년 분할상환
	정책금융공사		-	2,000,000	2,000,000		
원유수매	농협중앙회			-	350,000		
외화대출	한국씨티그룹캐피탈			-	11,057,281		
	하나은행	7.68%	1,031,280	1,642,590	-	2014-01-27	만기일시상환
	한국씨티은행			-	-		
	합 계		34,373,412	33,403,444	43,525,224		

차감: 유동성 대체		-3,452,705	-2,111,768	-20,519,755		
합 계		30,920,707	31,291,676	23,005,469		

VI. 이사회 등 회사의 기관 및 계열회사에 관한 사항

1. 이사회에 관한 사항

가. 이사회 구성 개요

- 사업보고서 작성기준일 현재 당사의 이사회는 5명의 상근이사, 4명의 사외이사 9인으로 구성되어 있습니다.

나. 주요 의결사항

회 차	개최일자	의 안 내 용	가결여부	사외이사			
				한인구 (참석률 :88%)	김옥경 (참석률 :100%)	윤장배 (참석률 : 100%)	김학균 (참석률 :75%)
1	2012.03.02	- 2011년도 결산안 심의 건 - 2011년도 이익잉여금처분 심의 건 - 배당금 결의 건	결의	찬성	찬성	찬성	-
2	2012.03.02	- 제43기 정기주주총회 소집의 건	결의	찬성	찬성	찬성	-
3	2012.03.23	- 제43기 재무제표 승인의 건 - 이사 선임의 건 - 이사 보수한도 승인의 건 - 정관 일부 변경의 건	결의	-	찬성	찬성	찬성
4	2012.03.23	- 대표이사 선임 승인의 건	결의	-	찬성	찬성	찬성
5	2012.03.23	- 준법지원인 선임 승인의 건 - 자율준수관리자 선임 승인의 건 - 이사회 내 보상위원회 신설 승인의 건 - 풀 바셋 매장 개설 승인의 건 - 2012년도 이사회 운영 계획 보고의 건	결의	-	찬성	찬성	찬성
6	2012.03.23	- 자회사 엠즈베버리지(주) 지급 보증 승인의 건	결의	-	찬성	찬성	찬성
7	2012.04.30	- 자기주식 처분의 건(임직원 지급의 건)	결의	찬성	찬성	찬성	찬성
8	2012.05.02	- (주)블리스 투자 승인의 건	결의	찬성	찬성	찬성	-
9	2012.06.04	- 자기주식 신탁계약 체결 연장의 건	결의	찬성	찬성	찬성	찬성
10	2012.07.20	- 자기주식 신탁계약 체결 연장의 건	결의	찬성	찬성	찬성	찬성
11	2012.10.24	- 자기주식 신탁계약 체결 연장의 건	결의	찬성	찬성	찬성	찬성
12	2012.10.26	- 자기주식 신탁계약 체결 연장의 건	결의	찬성	찬성	찬성	찬성

2. 감사제도에 관한 사항

가. 감사위원회 위원의 인적사항 및 사외이사 여부

당사는 현재 3인의 사외이사로 구성된 감사위원회를 운영하고 있습니다

성명	주요경력	비고
한인구	현) KAIST금융전문대학원장 전) - 서울대학교 국제경제학과 학사 - KAIST 경영과학 석사 - 미 일리노이대학교 경영학 박사 - 한국 공인회계사 , 미국 CMA	사외이사
윤장배	현) 전북대 동물소재공학과 교수 전) - 제22회 행정고시 합격 - 단국대 행정학과 - 펜실베니아주립대학원 농경제학 박사 - 대통령비서실 농어촌비서관 - 농수산물유통공사 사장	사외이사
김학균	현) Pillsbury Winthrop Shaw Pittman LLP 파트너 변호사 전) - 서울대학교 법학과 - 한국은행 국제금융부 ,인사부, 자금부 - 미국 University of Minnesota LawSchool (J.D.) - 워싱턴DC소재 로펌 Baker Botts LLP	사외이사

나. 감사위원회 위원의 독립성

당사는 관련법령 및 정관에 따라 위원회의 구성, 운영 및 권한·책임 등을 감사위원회 규정에 정의하여 감사업무를 수행하고 있습니다.

감사위원회의 감사업무 수행은 회계감사를 위해서는 재무제표 등 회계관련서류 및 회계법인의 감사절차와 감사결과를 검토하고 필요한 경우에는 회계법인에 대하여 회계에 관한 장부와 관련서류에 대한 추가 검토를 요청하고 그 결과를 검토합니다. 그리고 감사위원회는 신뢰할 수 있는 회계정보의 작성 및 공시를 위하여 설치한 내부회계관리제도의 운영실태를 내부회계관리자로부터 보고 받고 이를 검토합니다. 또한 감사위원회는 업무감사를 위하여 이사회 및 기타 중요한 회의에 출석하고 필요할 경우에는 이사로부터 경영위원회의 심의내용과 영업에 관한 보고를 받고 중요한 업무에 관한 회사의 보고에 대해 추가검토 및 자료보완을 요청하는 등 적절한 방법을 사용하여 검토합니다.

다. 감사위원회(감사)의 주요활동내역

회차	개최일자	의안내용	가결여부	사외이사의 성명(감사위원회)		
				한인구 (참석률 :90%)	윤장배 (참석률 :90%)	김학균 (참석률 :90%)
				찬반여부		
1	2012.03.02	- 2011년도 결산안 심의 건	결의	찬성	찬성	-

		- 2011년도 이익잉여금처분 심의 건 - 배당금 결의 건				
2	2012.03.02	- 제43기 정기주주총회 소집의 건	결의	찬성	찬성	-
3	2012.03.09	- 2011년 외부감사 결과보고(연결 및 별도)	결의	찬성	찬성	찬성
4	2012.03.23	- 제43기 재무제표 승인의 건 - 이사 선임의 건 - 이사 보수한도 승인의 건 - 정관 일부 변경의 건	결의	-	찬성	찬성
5	2012.03.23	- 대표이사 선임 승인의 건	결의	-	찬성	찬성
6	2012.03.23	- 준법지원인 선임 승인의 건 - 자율준수관리자 선임 승인의 건 - 이사회 내 보상위원회 신설 승인의 건 - 폴 바셋 매장 개설 승인의 건 - 2012년도 이사회 운영 계획 보고의 건	결의	-	찬성	찬성
7	2012.03.23	- 자회사 엠즈베버리지(주) 지급 보증 승인의 건	결의	-	찬성	찬성
8	2012.04.30	- 자기주식 처분의 건(임직원 지급의 건)	결의	찬성	찬성	찬성
9	2012.05.02	- (주)블리스 투자 승인의 건	결의	찬성	찬성	찬성
10	2012.05.08	- 2012년 1분기 외부감사 결과보고(감사위원회)	결의	찬성	찬성	찬성
11	2012.06.04	- 자기주식 신탁계약 체결 연장의 건	결의	찬성	찬성	찬성
12	2012.07.20	- 자기주식 신탁계약 체결 연장의 건	결의	찬성	찬성	찬성
13	2012.08.10	- 2012년 반기 외부감사 결과보고(감사위원회)	결의	찬성	-	찬성
14	2012.11.08	- 2012년 3분기 외부감사 결과보고(감사위원회)	결의	찬성	찬성	찬성

3. 주주의 의결권 행사에 관한 사항

(1) 집중투표제의 채택여부
해당사항이 없습니다.

(2) 서면투표제 또는 전자투표제의 채택여부
해당사항이 없습니다.

(3) 소수주주권의 행사여부
해당사항이 없습니다.

4. 계열회사 등의 현황

가. 계열회사의 현황

1) 계열회사의 현황

(기준일 : 2012.12.31)

회사명	주요업종	소유비율(%)	비고
코리아푸드서비스(주)	제조,서비스(햄버거용빵,냉동창고)	50.00	
(주)제로투세븐	유아복브랜드판매 인터넷마케팅서비스	50.00	
(주)레밴드매일	주류수입 판매업	100.00	
(주)엠디웰아이엔씨	의영양전문식 판매	50.00	
(주)부첼라	빵류 등 제조 판매	50.00	
크리스탈제이드팰리스레스토랑(주)	중식 레스토랑	65.00	
(주)엠즈파트너스 (M's Partners)	판매서비스업 사업지원서비스업	50.00	
청도엔요유업 유한공사	요구르트 제조,판매	61.27	
(주)아카데미듀뱅크코리아	와인아카데미	100.00	
엠즈베버리지(주) (M's Beverage)	주류수입판매업	85.00	
농업회사법인 (주)상하농원	농축산물 생산, 유통, 가공, 판매	75.00	
(주)블리스	도소매업, 빵과자 식품 등 수입 판매	30.00	
(주)엠와이푸드시스템	명란 및 명란 가공품 및 기타 국내외 식재 판매 수출업	50.00	
매일와인판매(주)	주류 판매 소매업	100.00	손자회사
영도칠무역유한공사	의류 및 관련 용품 도소매	100.00	손자회사

* 제로투세븐은 코스닥시장 상장공모를 통해 신주 3,000,000주(주당액면가액 500원)를 발행하였습니다. 상장일은 2013년 2월 19일이며 이에 따라 사업보고서 제출일 현재 매일유업의 지분율은 37%로 변동 되었으며, 주식수의 변동은 없습니다.

※ 당사 및 관계회사등은 독점규제및공정거래에관한법률에 의한 상호출자제한, 출자, 총액제한, 채무보증제한의 대상이 되지 않습니다.

2) 임원 겸직 현황
(기준일 : 2012.12.31)

겸직임원		겸직회사			비고
성명	직위	회사명	직위	담당업무	
김정완	대표이사 회장	(주)레밴드매일	각자대표이사	전반	-
		코리아푸드서비스(주)	공동대표이사		

		(주)부첼라	이사		
		크리스탈제이드팰리스레스토랑(주)	대표이사		
		청도엔요유업유한공사	대표이사		
		(주)블리스	이사		
		(주)엠와이푸드시스템	공동대표이사		
이창근	대표이사 사장	코리아후드써비스(주)	이사	전반	-
		청도엔요유업유한공사	이사		
김선희	부사장	(주)레밴드매일	이사	전반	-
		(주)엠디웰아이엔씨	이사		
		코리아후드써비스(주)	이사		
		엠즈베버리지(주)	이사		
		청도엔요유업유한공사	이사		
		(주)엠와이푸드시스템	이사		

타법인출자 현황

(기준일 : 2012년 12월 31일)

(단위 : 천원, 주, %)

법인명	최초취득 일자	출자 목적	최초취득 금액	기초잔액			증가(감소)			기말잔액			최근사업연도 재무현황	
				수량	지분율	장부 가액	취득(처분)		평가 손익	수량	지분율	장부 가액	총자산	당기 순손익
							수량	금액						
코리아후드써비스(주) (비상장)	-	계열회 사출자	2,500,000	250,000	50.00%	2,621,354	-	-	-	250,000	50.00%	2,621,354	38,669,709	1,560,438
(주)제로투세븐 (비상장)	-	계열회 사출자	1,975,234	4,270,000	50.00%	4,814,879	-	-	-	4,270,000	50.00%	4,814,879	83,298,434	8,511,718
(주)레밴드매일 (비상장)	-	계열회 사출자	4,000,000	800,000	100.00%	2,973,019	-	-	-561,019	800,000	100.00%	2,412,000	7,740,996	-1,281,945
(주)엠디웰아이엔씨 (비상장)	2007년 08월 31일	계열회 사출자	500,000	100,000	50.00%	234,867	-	-	-	100,000	50.00%	234,867	1,706,216	96,592
(주)부첼라 (비상장)	2008년 07월 21일	계열회 사출자	2,000,000	6,250	50.00%	-	-	-	-	6,250	50.00%	-	813,764	-302,179
크리스탈제이드팰리스 레스토랑(주) (비상장)	2009년 02월 02일	계열회 사출자	4,403,864	293,280	65.00%	2,359,747	185,250	1,852,500	-1,506,639	478,530	65.00%	2,705,609	4,433,270	-1,472,056
(주)엠즈파트너스 (비상장)	2010년 07월 28일	계열회 사출자	150,000	30,000	50.00%	150,000	-	-	-	30,000	50.00%	150,000	1,169,331	74,250
청도 엔요유업 유한공 사 (비상장)	2010년 08월 10일	계열회 사출자	2,341,428	-	56.30%	1,373,748	-	967,680	-128,791	-	61.27%	2,212,637	3,233,232	-536,084

(주)아카데미뱅크코리아 (비상장)	2011년 02월 24일	계열회 사출자	3,510,000	12,000	100.00%	3,510,000	-	-	-668,880	12,000	100.00%	2,841,120	2,194,356	-813,367
엠즈베버리지(주) (비상장)	2011년 04월 25일	계열회 사출자	4,250,000	119,000	100.00%	4,250,000	-	-	-1,795,744	119,000	85.00%	2,454,256	4,419,191	-2,113,953
농업회사법인㈜상하농원(비상장)	2011년 06월 27일	계열회 사출자	75,000	15,000	75.00%	75,000	-	-	-	15,000	75.00%	75,000	700,078	1,932
(주)블리스 (비상장)	2012년 06월 20일	계열회 사출자	1,337,400	-	-	-	72,000	1,337,400	-457,128	72,000	30.00%	880,272	2,737,497	-990,659
(주)영와이푸드시스템 (비상장)	2012년 10월 24일	계열회 사출자	-	-	-	-	25,000	250,000	-	25,000	50.00%	250,000	550,751	-19,419
생표식품㈜ (상장)	2006년 11월 13일	-	4,277,434	150,000	3.38%	2,595,000	-26,010	-543,609	1,544,319	123,990	2.79%	3,595,710	-	-
㈜대웅제약 (상장)	2006년 12월 12일	-	5,730,929	112,550	1.02%	3,263,950	-60,254	-2,417,940	1,648,509	52,296	0.46%	2,494,519	-	-
하노이밀크(HM) (상장)	2007년 12월 31일	-	513,047	350,000	2.80%	88,389	-	-	1,736	350,000	2.80%	90,125	-	-
한국CATV나라방송 (비상장)	1997년 07월 29일	-	550,000	100,000	5.00%	550,000	-100,000	550,000	-	-	0.00%	-	-	-
평택역사(주) (비상장)	1997년 10월 20일	-	75,000	15,000	0.19%	-	-	-	-	15,000	0.19%	-	-	-
(주)경인방송 (비상장)	2000년 05월 04일	-	2,000,000	800	0.15%	-	-	-	-	800	0.15%	-	-	-
(주)유니온커뮤니티 (비상장)	2000년 09월 01일	-	300,000	120,000	0.98%	68,776	-	-	-	120,000	0.98%	68,776	-	-
(주)차케어스 (비상장)	2001년 12월 01일	-	500,000	100,000	1.71%	62,682	-	-	-	100,000	1.71%	62,682	-	-
(주)바이오인디스트 (비상장)	2001년 05월 01일	-	160,000	58,182	9.09%	5,631	-	-	-	58,182	9.09%	5,631	-	-
OBS경인TV㈜ (비상장)	2006년 06월 01일	-	9,800,000	1,960,000	7.00%	1,650,320	-	-	-256,760	1,960,000	7.00%	1,393,560	-	-
(주)힐리언스 (비상장)	2007년 04월 26일	-	1,210,000	121,000	8.50%	1,210,000	-	-	-722,491	121,000	8.50%	487,509	-	-
사회발전연구소출자	-	-	5,000	1,000	-	-	-	-	-	1,000	-	-	-	-

뉴코아-이랜드리테일 로 상호변경(비상장)	2004년														
	03월	-	692,685	630	-	3,150	-	-	-	630	-	3,150	-	-	
	26일														
합 계			-	-	31,860,512	-	896,031	-2,902,888	-	-	29,853,656	-	-		

VII. 주주에 관한 사항

1. 최대주주 및 특수관계인의 주식소유 현황

(기준일 : 2012년 12월 31일)

(단위 : 주, %)

성명	관계	주식의 종류	소유주식수 및 지분율				비고
			기 초		기 말		
			주식수	지분율	주식수	지분율	
김정완	본인	보통주	2,069,145	15.44	2,069,179	15.44	-
김정민	특수관계인	보통주	959,265	7.16	929,265	6.93	-
김인순	특수관계인	보통주	786,900	5.87	786,934	5.87	-
김정석	특수관계인	보통주	766,588	5.72	690,944	5.16	-
정상길	특수관계인	보통주	666,960	4.98	466,960	3.48	-
김진희	특수관계인	보통주	349,145	2.61	349,145	2.61	-
김선희	특수관계인	보통주	0	0	34	0.00	-
이창근	임원	보통주	0	0	2,000	0.01	-
백인웅	임원	보통주	0	0	84	0.00	-
김학균	임원	보통주	0	0	4,949	0.04	-
계		보통주	5,598,003	41.78	5,299,494	39.55	-
		기타	0	0	0	0	-

2. 최대주주 변동내역

(기준일 : 2012년 12월 31일)

(단위 : 주, %)

변동일	최대주주명	소유주식수	지분율	비고
2007년 12월 31일	김정완 외 5명	5,588,003	41.7	-
2009년 04월 30일	김정완 외 5명	5,598,003	41.78	-
2012년 04월 30일	김정완 외 9명	5,605,138	41.83	-
2012년 09월 30일	김정완 외 9명	5,395,138	40.26	-
2012년 12월 31일	김정완 외 9명	5,299,494	39.55	

3. 주식 소유현황

(기준일 : 2012년 12월 31일)

(단위 : 주)

구분	주주명	소유주식수	지분율	비고
5% 이상 주주	김정완	2,069,179	15.44%	-
	진암사회복지재단	1,340,000	10.00%	-
	김정민	929,265	6.93%	-
	김인순	786,934	5.87%	-

	김정석	690,944	5.16%	-
우리사주조합		-	-	-

4. 소액주주현황

(기준일 : 2012년 12월 31일)

(단위 : 주)

구 분	주주		보유주식		비 고
	주주수	비율	주식수	비율	
소액주주	6,574	99.8	4,295,070	32.05	-

5. 주식사무

정관상 신주인수권의 내용	<p>제9조 (신주인수권)</p> <p>1. 본 회사의 주주는 신주발행에 있어서 그가 소유한 주식수에 비례하여 신주의 배정을 받을 권리를 가진다</p> <p>2. 제1항의 규정에 불구하고 다음 각호의 경우에는 주주 외의자에게 신주를 배정할 수 있다.</p> <p>가. 주주우선공모의 방식으로 신주를 발행하는 경우</p> <p>나. 자본시장과 금융투자업에 관한 법률 제165조의6의 규정에 따라 이사회의 결의로 일반공모증자방식으로 신주를 발행하는 경우</p> <p>다. 발행하는 주식총수의 100분의 20범위 내에서 우리사주조합원에게 신주를 우선배정하는 경우</p> <p>라. 상법 제542조의3의 규정에 따라 주식매수선택권의 행사로 인하여 신주를 발행하는 경우</p> <p>마. 주식예탁증서(DR) 발행에 따라 신주를 발행하는 경우</p> <p>바. 회사가 “경영상 필요로 외국의 합작법인에게” 신주를 발행하는 경우</p> <p>3. 주주가 신주인수권을 포기 또는 상실하거나 신주배정에서 단주가 발생하는 경우에 그 처리방법은 이사회의 결의로 정한다.</p>			
결 산 일	12월 31일	정기주주총회	3월 중	
주주명부폐쇄시기	1월 1일 ~ 1월 15일까지			
주권의 종류	기명식 보통주식			
명의개서대리인	국민은행 증권대행부			
주주의 특전	-	공고게재신문	당사 홈페이지, 서울경제	

6. 주가및 주식거래실적

(단위 : 원, 주)

종 류		12년 07월	12년 08월	12년 09월	12년 10월	12년 11월	12년 12월
매일유업	최 고	21,000	24,600	31,600	33,100	37,600	34,700
	최 저	19,150	19,050	24,350	29,200	32,700	29,050
월간거래량		1,704,894	2,682,142	3,493,541	3,081,328	3,313,314	2,439,407

VIII. 임원 및 직원 등에 관한 사항

1. 임원 및 직원의 현황

임원 현황

(기준일 : 2012년 12월 31일)

(단위 : 주)

성명	출생년월	직위	등기임원 여부	상근 여부	담당 업무	주요경력	소유주식수		재직기간	임기 만료일
							보통주	기타		
김인순	1935년 01월	명예회장	등기임원	상근	명예회장	연세대 경영대학원 진암장학재단 이사장	786,934	-	7년	2014년 03월 23일
김정완	1957년 11월	대표이사	등기임원	상근	회장(총괄)	경희대 경영학과 매일유업(주) 관리본부장	2,069,179	-	26년	2014년 03월 23일
이창근	1952년 03월	대표이사	등기임원	상근	사장	대우 (주) 조사홍보부장, 해외 지사장, 풀무원 (주) CIO, CFO & COO CJ 프레시웨이 (주) 대표이사 매일유업(주) 사장	2,000	-	1년	2014년 03월 23일
김선희	1964년 10월	부 사장	등기임원	상근	경영기획본부장	연세대/미네소타대학원(석) UBS Investment Bank 이사	34	-	4년	2013년 08월 10일
백인웅	1958년 05월	전 무	등기임원	상근	마케팅본부장	조선대 매일유업(주) 영업본부장	84	-	26년	2014년 03월 23일
권태훈	1968년 02월	상 무	미등기임원	상근	재경부문장	연세대 상정회계법인	34	-	2년	-
한인구	1956년 10월	사외이사	등기임원	비상근	사외이사	서울대/KAIST(석)/일로노이(박) KAIST금융전문대학원장 한국 공인회계사, 미국 CMA	-	-	1년 8개월	2013년 08월 10일
김옥경	1944년 03월	사외이사	등기임원	비상근	사외이사	서울시립대/서울대(석)/건국대(박) 대한수의사회 회장 국립수의과학검역원장	-	-	1년 8개월	2013년 08월 10일
윤장배	1951년 11월	사외이사	등기임원	비상근	사외이사	단국대/펜실베이니아 주립(박) 전북대 동물소재공학과 교수 대통령비서실 농어촌비서관농 수산물유통공사 사장	-	-	1년 8개월	2013년 08월 10일
김학균	1963년 03월	사외이사	등기임원	비상근	사외이사	서울대 Pillsbury Winthrop Shaw Pittman LLP 파트너 변호사 한국은행 국제금융,인사,자금부 워싱턴DC소재 로펌 Baker Botts LLP	4,949	-	1년 8개월	2013년 08월 10일

직원 현황

(기준일 : 2012년 12월 31일)

(단위 : 원)

사업부문	성별	직원 수				평균 근속연수	연간급여 총액	1인평균 급여액	비고
		정규직	계약직	기 타	합 계				

관리직	남	644	20	182	846	7.10	35,661,339	42,153	-
관리직	녀	333	40	129	502	5.00	15,550,123	30,976	-
생산직	남	823	34	-	857	11.20	38,759,665	45,227	-
생산직	녀	117	15	-	132	6.50	4,084,150	30,941	-
합 계		1,917	109	311	2,337	7.45	94,055,277	40,246	-

2. 임원의 보수 등

1. 주총승인금액

(단위 : 천원)

구 분	인원수	주총승인금액	비고
이사	9	3,000,000	-

2. 지급금액

(단위 : 천원)

구 분	인원수	지급총액	1인당 평균 지급액	주식매수선택권의 공정가치 총액	비고
등기이사	5	1,890,390	378,078	-	-
사외이사	1	36,000	36,000	-	-
감사위원회 위원 또는 감사	3	108,000	36,000	-	-
계	9	2,034,390	450,078	-	-

IX. 이해관계자와의 거래내용

1. 대주주등에 대한 신용공여

가. 대여금 내역

(단위 : 천원)

성명 (법인명)	관계	계정과목	변 동 내 역				비고
			기초	증가	감소	기말	
(주)부첼라	계열회사	장기대여금	1,150,000	-	-	1,150,000	-
농업회사법인 (주)상하농원	계열회사	장기대여금	-	500,000	-	500,000	-
합 계			1,150,000	500,000	-	1,650,000	-

나. 채무보증 내역

(단위 : 천원, 위안)

특수관계구분	보 증 내 역	피 보 증 인	통화	보증금액	여신금융기관
종속회사	차입금보증	레뱅드매일	KRW	7,930,000	한국씨티은행
종속회사	차입금보증	청도엔요유한 공사	CNY	7,800,000	하나은행
관계기업	차입금보증	블리스	KRW	1,248,000	신한은행
조인트벤처	차입금보증	엠즈베버리지	KRW	2,762,500	신한은행

X. 그 밖에 투자자 보호를 위하여 필요한 사항

1. 공시사항의 진행 변경사항

신고일자	제 목	신 고 내 용	신고사항의 진행상황
2012.03.02	- 현금배당결정	- 주당배당금 : 125원 - 시가배당률 : 0.61% - 연간배당금 총액 : 1,550,982,875원	-
2012.03.02	- 제43기 정기주주총회 소집의 건	- 2012.03.23일 제43기 정기주주 총회 개최 를 위한 주주총회 소집통지 · 공고	- 2012년 3월 23일 제 43기 정기주주총회 개최
2012.06.04	- 자기주식 신탁계약 체결 연장의 건	- 자사주특정금전신탁 30억원 체결 - 만기일 : 2013.06.04	- 현재 운용 중
2012.07.20	- 자기주식 신탁계약 체결 연장의 건	- 자사주특정금전신탁 20억원 체결 - 만기일 : 2017.07.20	- 현재 운용 중
2012.10.24	- 자기주식 신탁계약 체결 연장의 건	- 자사주특정금전신탁 17억원 체결 - 만기일 : 2017.07.20	- 현재 운용 중
2012.10.26	- 자기주식 신탁계약 체결 연장의 건	- 자사주특정금전신탁 30억원 체결 - 만기일 : 2017.07.20	- 현재 운용 중

2. 주주총회 의사록 요약

주총일자	안 건	결 의 내 용	비 고
제44기 주주총회 (2013.03.22)	제1호 의안 : 제44기 연결 및 별도 재무제표 승인의 건 제2호 의안 : 이사 보수한도 승인의 건 제3호 의안:정관 일부 변경의 건	원안대로 승인	-

3. 중요한 소송사건

보고기간종료일 현재 회사가 제기한 소유권이전등기청구소송이 서울중앙지방법원에 계류 중이며 소송가액은 172,338천원입니다. 상기 소송으로 인하여 재무제표에 미치는 영향에 대하여 현재로서는 예측할 수 없으므로 재무제표에 관련 금액을 반영하지 아니하였습니다.

4. 견질 또는 담보용 어음 · 수표 현황(연결 기준)

(기준일 : 2012.12.31)

(단위 : 천원)

제 출 처	매 수	금 액	비 고
법 인	1	9,948,360	원유공급계약보증금

5. 외국지주회사의 자회사 현황

- 해당사항 없음.

6. 녹색경영

환경관련 규제사항

당사는 법률에서 정하고 있는 각종 제품환경 규제와 사업장관리 환경규제를 철저히 준수하고 있습니다. 또한 정부의 저탄소 녹색성장 정책에 부응하여 '녹색기술·녹색사업 인증' 취득을 확대하고 있으며 법규에서 요구하는 사업장에서 발생하는 '온실가스 배출량과 에너지사용량'을 정부에 신고하고 이해관계자들에게 관련정보를 투명하게 제공하고 있습니다.

(제품 환경규제 준수)

음식료품 제조업은 생필품으로 제품의 외/내포장재의 과대포장의 환경규제가 강화되고 있습니다. 이에 대해 당사는 부품 및 제품의 개발단계부터 제조, 유통, 사용, 폐기 등 제품의 전생애(Life Cycle)에 걸쳐 환경영향 최소화 활동을 하고 있습니다. 제품의 온실가스 배출량 정보를 공개함으로써 저탄소 녹색 생산, 소비를 유도하는 '탄소성적표시'제도에 참여하고 생산자가 제품을 재활용하기 쉬운 재질구조의 제품으로 생산하고 이후 재활용까지 책임지는 '생산자책임재활용제도'에 참여하여 자원순환에 기여하고 있습니다.

국내외 주요한 관련법률은 다음과 같습니다.

1. 저탄소 녹색성장 기본법
2. 환경기술 및 환경산업 지원법
3. 탄소성적표지 인증업무 등에 관한 규정
4. 자원의 절약과 재활용촉진에 관한 법률

(사업장관리 환경규제 준수)

제품생산과정에서 발생하는 오염물질의 배출을 최소화하기 위하여 대기 오염방지 시설, 수질오염방지시설, 폐기물처리시설과 같은 환경오염방지 시설을 설치하여 운영함으로써 주변 환경에 대한 영향을 최소화 하도록 하고 있습니다.

이러한 사업장의 환경관리는 관련부처, 지방자치단체의 관리감독을 받고 있으며, 수질2종 이상 사업장은 TMS (Tele-Monitoring System)체제를 구축하여 실시간으로 사업장의 환경정보를 관할행정기관과 공유하고 있습니다.

국내외 주요한 관련법률은 다음과 같습니다.

1. 환경오염물질 배출 규제 : 수질 및 수생태계보전에 관한 법률, 대기환경보전법, 폐기물관리법, 소음진동관리법, 환경영향평가법 등
2. 온실가스 배출 관리 : 온실가스 배출량 신고, 목표관리제 등
3. 기타 사업장환경관리법 : 유해화학물질관리법, 악취방지법, 토양환경보전법 등

(온실가스 배출량 및 에너지 사용량 관리)

당사는 '저탄소 녹색성장 기본법' 제42조에 따라 2012년 온실가스 에너지 목표관리업체에 지정되었으며 동법 제44조와 당국의 지침에 따라 2013년 제3차 검증을 마쳐 당사의 2009년~2012년 온실가스 배출량과 에너지사용량을 2013년 5월부터 정부 당국에 신고하고 이해관계자들에게 공개예정 입니다. 정부에 신고예정인 당사 온실가스 배출량 및 에너지 사용량은 다음과 같습니다.

구분	2012년	2011년	2010년	2009년
온실가스(단위 : tCO ₂ e)	107,263	103,096	107,725	107,646
에너지(단위 : TJ)	2,018	1,873	1,957	1,943

XI. 재무제표 등

한국채택국제회계기준의 개정(한국채택국제회계기준 제1001호 '재무제표 표시')에 따라 영업이익의 산정 및 표시방법이 변경되어 비교표시되는 전기 및 전전기의 경우, 개정된 내용으로 작성되었습니다.

연결 재무상태표

제 44 기 2012.12.31 현재
제 43 기 2011.12.31 현재
제 42 기 2010.12.31 현재

(단위 : 원)

	제 44 기	제 43 기	제 42 기
자산			
유동자산	292,096,576,444	274,494,772,590	234,706,985,119
현금및현금성자산	33,352,398,050	21,603,317,093	13,128,786,012
단기금융상품	6,293,571,005	114,821,291	98,429,537
매출채권 및 기타채권	135,776,606,181	125,873,086,747	121,489,434,233
파생금융상품		65,720,258	948,037,026
기타유동자산	2,953,331,045	2,736,621,643	2,498,255,584
재고자산	113,720,670,163	124,101,205,558	96,544,042,727
비유동자산	335,609,000,804	337,560,198,663	332,446,676,339
매도가능금융자산	8,727,621,694	10,003,797,494	12,081,560,095
관계기업 및 조인트벤처 투자	22,248,520,849	16,493,132,329	12,070,868,733
장기금융상품	93,000,000	13,000,000	11,000,000
매출채권 및 기타채권	48,589,757,004	46,572,249,466	44,758,984,708
투자부동산	23,892,788,130	24,583,923,658	11,764,736,331
유형자산	218,993,185,787	226,766,062,541	240,243,822,485
무형자산	5,863,975,852	4,261,996,617	4,137,569,766
기타비유동자산	7,200,151,488	8,866,036,558	7,378,134,221
자산총계	627,705,577,248	612,054,971,253	567,153,661,458
부채			
유동부채	217,471,770,956	230,918,911,312	242,901,851,375
매입채무 및 기타채무	143,599,427,625	134,238,283,338	125,571,673,719
단기차입금	58,183,527,619	88,348,691,910	47,984,372,100
유동성장기차입금	3,452,705,420	2,111,767,590	20,519,754,878
유동성사채			44,900,000,000
총당부채	1,100,419,404	860,692,148	1,566,401,718

당기법인세부채	7,984,512,278	4,272,934,616	860,994,164
기타유동부채	3,151,178,610	1,086,541,710	1,498,654,796
비유동부채	104,157,987,053	101,176,565,931	45,732,612,277
매입채무 및 기타채무	5,774,062,408	3,724,827,914	3,851,257,914
장기차입금	30,920,707,430	31,291,676,850	23,005,468,510
사채	49,911,880,202	49,833,458,490	
퇴직급여부채	14,373,169,023	5,434,397,324	8,563,161,497
이연법인세부채	925,014,146	8,886,324,766	8,751,711,441
기타비유동부채	2,253,153,844	2,005,880,587	1,561,012,915
부채총계	321,629,758,009	332,095,477,243	288,634,463,652
자본			
지배기업지분	304,155,780,786	278,694,810,209	277,922,419,302
자본금	6,700,000,000	6,700,000,000	6,700,000,000
이익잉여금	247,170,846,089	230,274,859,046	227,564,116,416
기타자본항목	50,284,934,697	41,719,951,163	43,658,302,886
비지배지분	1,920,038,453	1,264,683,801	596,778,504
자본총계	306,075,819,239	279,959,494,010	278,519,197,806
자본과부채총계	627,705,577,248	612,054,971,253	567,153,661,458

연결 손익계산서

제 44 기 2012.01.01 부터 2012.12.31 까지

제 43 기 2011.01.01 부터 2011.12.31 까지

제 42 기 2010.01.01 부터 2010.12.31 까지

(단위 : 원)

	제 44 기	제 43 기	제 42 기
매출액	1,072,324,505,573	975,884,225,733	953,193,721,345
매출원가	777,169,248,372	702,731,356,534	685,352,917,619
매출총이익	295,155,257,201	273,152,869,199	267,840,803,726
판매비와관리비	268,794,649,710	259,492,259,702	244,310,822,532
영업이익	26,360,607,491	13,660,609,497	23,529,981,194
기타수익	8,799,500,429	8,314,255,054	8,537,709,873
기타비용	7,570,966,453	9,428,512,571	4,095,368,921
금융수익	3,108,603,343	2,688,900,881	2,629,356,354
이자수익	3,058,302,507	2,590,910,623	2,578,556,354
파생상품거래이익	50,300,836	32,270,000	50,800,000
파생상품평가이익		65,720,258	0
금융원가	7,816,530,693	8,012,358,981	7,314,601,287

이자비용	7,456,659,599	7,717,905,368	7,035,960,535
파생상품거래손실	359,871,094	294,453,613	0
파생상품평가손실			278,640,752
관계기업 및 조인트벤처 투자이익	5,162,063,421	4,378,212,304	2,245,067,714
관계기업 및 조인트벤처 투자손실	1,984,839,658	94,443,809	119,723,260
법인세비용차감전순이익	26,058,437,880	11,506,662,375	25,412,421,667
법인세비용	5,607,405,047	6,831,324,996	3,635,448,251
당기순이익	20,451,032,833	4,675,337,379	21,776,973,416
지배기업지분	21,185,138,607	4,963,851,605	22,070,829,733
비지배지분	(734,105,774)	(288,514,226)	(293,856,317)
지배기업지분에 대한 주당이익			
기본(희석)주당순이익	1,698	396	1,759

연결 포괄손익계산서

제 44 기 2012.01.01 부터 2012.12.31 까지

제 43 기 2011.01.01 부터 2011.12.31 까지

제 42 기 2010.01.01 부터 2010.12.31 까지

(단위 : 원)

	제 44 기	제 43 기	제 42 기
당기순이익	20,451,032,833	4,675,337,379	21,776,973,416
기타포괄손익	(475,496,048)	(912,532,398)	(4,198,461,279)
법인세비용차감후기타 포괄손익의 구성요소			
매도가능금융자산평가손익	5,293,009,508	(2,170,093,800)	(543,845,888)
파생상품평가손익		109,243,542	347,838,454
해외사업환산손익	(129,602,144)	55,434,970	
보험수리적손익	(3,526,042,658)	(875,323,828)	(4,819,467,027)
관계기업투자평가	(1,699,282,681)	1,327,027,292	(264,665,482)
기타포괄손익 관련 법인세효과	(413,578,073)	641,179,426	1,081,678,664
당기총포괄이익	19,975,536,785	3,762,804,981	17,578,512,137
지배기업지분	20,797,301,038	4,023,601,722	17,872,368,454
비지배지분	(821,764,253)	(260,796,741)	(293,856,317)

연결 자본변동표

제 44 기 2012.01.01 부터 2012.12.31 까지

제 43 기 2011.01.01 부터 2011.12.31 까지

제 42 기 2010.01.01 부터 2010.12.31 까지

(단위 : 원)

		자본					자본 합계
		지배기업의 소유주지분				비지배지분	
		자본금	이익잉여금	기타자본항목	지배기업의 소유주지분 합계		
2010.01.01 (기초자본)		6,700,000,000	208,297,447,633	46,520,084,090	261,517,531,723	637,934,821	262,155,466,544
자본의 변동	당기순이익		22,070,829,733		22,070,829,733	(293,856,317)	21,776,973,416
	매도가능금융자산평가손익			(424,199,792)	(424,199,792)		(424,199,792)
	파생상품평가손익			263,661,548	263,661,548		263,661,548
	관계기업투자평가			(264,665,482)	(264,665,482)		(264,665,482)
	보험수리적손익		(3,773,257,553)		(3,773,257,553)		(3,773,257,553)
	연차배당		(1,467,480,875)		(1,467,480,875)		(1,467,480,875)
	중속기업의 취득					252,700,000	252,700,000
	자기주식의 취득, 처분						
	해외사업환산손익						
	사업결합으로 인한 변동		2,436,577,478	(2,436,577,478)			
자본 증가(감소) 합계		19,266,668,783	(2,861,781,204)		16,404,887,579	(41,156,317)	16,363,731,262
2010.12.31 (기말자본)		6,700,000,000	227,564,116,416	43,658,302,886	277,922,419,302	596,778,504	278,519,197,806
2011.01.01 (기초자본)		6,700,000,000	227,564,116,416	43,658,302,886	277,922,419,302	596,778,504	278,519,197,806
자본의 변동	당기순이익		4,963,851,605		4,963,851,605	(288,514,226)	4,675,337,379
	매도가능금융자산평가손익			(1,692,673,164)	(1,692,673,164)		(1,692,673,164)
	파생상품평가손익			82,806,604	82,806,604		82,806,604
	관계기업투자평가			1,327,027,292	1,327,027,292		1,327,027,292
	보험수리적손익		(685,128,100)		(685,128,100)		(685,128,100)
	연차배당		(1,567,980,875)		(1,567,980,875)		(1,567,980,875)
	중속기업의 취득					928,702,038	928,702,038
	자기주식의 취득, 처분			(1,683,229,940)	(1,683,229,940)		(1,683,229,940)
	해외사업환산손익			27,717,485	27,717,485	27,717,485	55,434,970
	사업결합으로 인한 변동						
자본 증가(감소) 합계	0	2,710,742,630	(1,938,351,723)		772,390,907	667,905,297	1,440,296,204
2011.12.31 (기말자본)		6,700,000,000	230,274,859,046	41,719,951,163	278,694,810,209	1,264,683,801	279,959,494,010
2012.01.01 (기초자본)		6,700,000,000	230,274,859,046	41,719,951,163	278,694,810,209	1,264,683,801	279,959,494,010
자본의 변동	당기순이익		21,185,138,607		21,185,138,607	(734,105,774)	20,451,032,833
	매도가능금융자산평가손익			4,128,547,416	4,128,547,416		4,128,547,416
	파생상품평가손익						
	관계기업투자평가			(1,699,282,681)	(1,699,282,681)		(1,699,282,681)
	보험수리적손익		(2,738,168,689)		(2,738,168,689)	(36,989,950)	(2,775,158,639)
	연차배당		(1,550,982,875)		(1,550,982,875)		(1,550,982,875)
	중속기업의 취득		(78,678,905)		(78,678,905)	1,477,118,905	1,398,440,000

	자기주식의 취득, 처분			6,293,331,319	6,293,331,319		6,293,331,319
	해외사업환산손익			(78,933,615)	(78,933,615)	(50,668,529)	(129,602,144)
	사업결합으로 인한 변동						
	자본 증가(감소) 합계	0	16,817,308,138	8,643,662,439	25,460,970,577	655,354,652	26,116,325,229
2012.12.31 (기말자본)		6,700,000,000	247,092,167,184	50,363,613,602	304,155,780,786	1,920,038,453	306,075,819,239

연결 현금흐름표

제 44 기 2012.01.01 부터 2012.12.31 까지

제 43 기 2011.01.01 부터 2011.12.31 까지

제 42 기 2010.01.01 부터 2010.12.31 까지

(단위 : 원)

	제 44 기	제 43 기	제 42 기
영업활동으로 인한 현금흐름	59,663,007,738	11,046,921,345	21,494,889,252
영업으로부터 창출된 현금	74,566,772,097	23,483,108,296	25,742,481,606
이자수취	3,653,069,377	1,278,157,371	1,235,786,110
이자지급	(7,486,364,358)	(7,527,503,668)	(2,825,106,715)
법인세납부	(11,223,009,378)	(6,744,903,854)	(3,322,488,549)
배당금수취	152,540,000	558,063,200	664,216,800
투자활동으로 인한 현금흐름	(24,963,649,254)	(36,540,560,026)	(38,516,698,689)
단기금융상품의 증가	(6,178,749,714)	(16,391,754)	
장기금융상품의 증가	(80,000,000)	(2,000,000)	
단기대여금의 감소	4,306,179,052	109,666,666	27,133,334
장기대여금의 증가	(224,337,487)	(2,869,925,324)	(1,183,750,000)
장기보증금의 증가	(1,459,643,841)	(3,023,907,098)	(1,347,797,052)
매도가능금융자산의 처분	3,689,572,501		925,535,953
매도가능금융자산의 취득	(20,060,000)	(383,320,000)	(208,560,000)
관계기업 및 조인트벤처 투자의 감소	662,500,000	440,000,000	4,960,000
관계기업 및 조인트벤처 투자의 취득	(1,587,400,000)	(530,772,000)	(992,976,321)
투자부동산의 처분		410,000,000	
유형자산의 처분	639,841,985	1,388,667,127	4,596,447,119
유형자산의 취득	(22,350,906,197)	(33,007,583,835)	(39,127,347,132)
무형자산의 처분		293,636,364	670,336,364
무형자산의 취득	(1,667,052,391)	(627,934,363)	(1,880,680,954)
종속기업, 조인트벤처와 관계기업에 대한 투자자산의 취득	(693,593,162)	1,279,304,191	
재무활동현금흐름	(22,617,114,787)	33,606,646,525	(7,205,300,385)

단기차입금의 차입	86,000,000,000	32,364,319,810	16,484,372,100
단기차입금의 상환	(116,165,164,291)		(4,000,000,000)
사채의 발행		49,763,800,000	
유동성사채의 상환		(44,900,000,000)	
장기차입금의 차입	26,587,667,000	10,398,014,000	2,286,000,000
유동성장기차입금의 상환	(25,617,698,590)	(12,519,792,948)	(20,760,891,610)
금융리스부채의 감소	(270,728,931)		
파생금융상품의 감소	(243,850,000)	795,096,955	
자기주식의 취득		(1,683,229,940)	
자기주식의 처분	7,245,202,900		
배당금의 지급	(1,550,982,875)	(1,567,980,875)	(1,467,480,875)
비지배지분에 의한 자본납입	1,398,440,000	956,419,523	252,700,000
외화표시 현금의 환율변동효과	(333,162,740)	361,523,237	(37,647,233)
현금및현금성자산의 증가	11,749,080,957	8,474,531,081	(24,264,757,055)
기초의 현금및현금성자산	21,603,317,093	13,128,786,012	37,393,543,067
기말의 현금및현금성자산	33,352,398,050	21,603,317,093	13,128,786,012

(1) 당기의 연결재무제표에 대한 주석

- 첨부된 감사인의 연결감사보고서상의 연결재무제표에 대한 주석과 동일

(2) 대손충당금 설정 현황

1. 대손충당금 설정 기준

대차대조표일 현재의 매출채권과 기타채권 잔액에 대하여 과거의 대손경험률을 기초로 대손충당금을 설정.

2. 유사신용등급별 분류

① 개별평가에서 손상징후가 발견되지 않거나 신뢰성 있게 미래현금흐름을 추정하지 못하는 채권은 집합적 평가를 위해 유사 신용등급별로 분류함

② 유사 신용등급별 분류 예시

분류1) 신용위험별 분류

ㄱ) 유통거래처(대리점, 할인점등) - 거래조건이 일정하거나 업체

ㄴ) 소액거래처(병원, 약국, 외식 등)

ㄷ) 수출

분류2) 담보유무 구분

③ 다만, 상기 기준을 적용하기 위해서는 담보물에 대해 가치가 적절하게 업데이트되어 담보

채권에 대해서는 대손이 발생하지 않는다는 가정임.

3. 대손설정방법(채권비율법)

대손충당금= 구분별 채권잔액X 대손경험율

4. 대손처리 기준

매출채권 등에 대해 아래와 같은 사유발생시 실대손처리

- 파산, 부도, 강제집행, 사업의 폐지, 채무자의 사망, 실종등으로 인해 회수불능이 객관적으로 입증되는 경우

- 소송에 패소하였거나 법적 청구권이 소멸한 경우

- 외부 채권회수 전문기관이 회수가 불가능하다고 통지한 경우

- 외부 채권회수 전문기관이 회수가 불가능하다고 통지한 경우

- 최근 3사업연도의 계정과목별 대손충당금 설정내역(연결 기준)

(단위 : 천원, %)

구분	계정과목	채권 총액	대손충당금	대손충당금 설정률
제44기	매출채권	126,216,856	249,868	0.20%
	장기대여금	22,567,331	244,446	1.08%
	미수금	5,149,759		0.00%
	단기대여금	4,899,471	268,548	5.48%
	합 계	158,833,417	762,862	0.48%
제43기	매출채권	115,182,955	298,082	0.26%
	장기대여금	8,072,743	114,544	1.42%
	미수금	2,774,926		0.00%
	단기대여금	8,282,295	82,532	1.00%
	합 계	134,312,919	495,158	0.37%
제42기	매출채권	113,068,813	224,493	0.20%
	장기대여금	9,542,456	186,206	1.95%
	미수금	3,020,363		
	단기대여금	5,623,667		
	합 계	131,255,299	410,699	0.31%

② 최근 3사업연도의 대손충당금 변동현황 (연결기준)

(단위 : 천원)

구분	제 44기	제 43기	제42기
1. 기초 대손충당금 잔액합계	495,158	410,699	506,947
2. 손상된 채권의 회수	636,237	100,639	(31,029)
3. 당기 중 매출채권 상각	(324,616)	(6,021)	(72,242)
4. 미사용금액 환입	(43,917)	(10,159)	7,023

5. 기말 대손충당금 잔액합계	762,862	495,158	410,699
------------------	---------	---------	---------

③ 당해 기말 현재 경과기간별 매출채권잔액 현황 (연결기준)

(단위 : 천원)

구분		6월 이하	6월 초과 1년 이하	1년 초과 3년 이하	3년 초과	계
금 액	일반	117,998,964	6,768	8,538	27,687	118,041,957
	특수관계자	8,174,899				8,174,899
	계	126,173,863	6,768	8,538	27,687	126,216,856
구성비율		99.97%	0.01%	0.01%	0.02%	100.00%

3. 재고자산의 보유 및 실사내역 등 (연결기준)

① 최근 3사업연도의 재고자산의 사업부문별 보유현황

(단위 : 천원)

사업부문	계정과목	제44기	제43기	제42기	비고
유제품 외	상품	21,996,857	17,470,674	9,567,261	-
	제품	34,592,061	23,454,036	23,291,253	-
	반제품	5,195,538	4,519,651	5,693,041	-
	재공품		57,628	51,961	-
	원재료	8,097,540	15,070,951	7,198,523	-
	부재료	19,581,040	28,733,319	13,378,725	-
	저장품	2,429,815	2,916,806	2,946,389	-
	육성동물		7,217	8,235	-
	미착품	21,827,819	31,870,924	34,408,655	-
	소 계	113,720,670	124,101,206	96,544,043	-
합 계	상품	21,996,857	17,470,674	9,567,261	-
	제품	34,592,061	23,454,036	23,291,253	-
	반제품	5,195,538	4,519,651	5,693,041	-
	재공품		57,628	51,961	-
	원재료	8,097,540	15,070,951	7,198,523	-
	부재료	19,581,040	28,733,319	13,378,725	-
	저장품	2,429,815	2,916,806	2,946,389	-
	육성동물		7,217	8,235	-
	미착품	21,827,819	31,870,924	34,408,655	-
	합 계	113,720,670	124,101,206	96,544,043	-
총자산대비 재고자산 구성비율(%) [재고자산합계 ÷ 기말자산총계 × 100]		18.12%	20.28%	17.02%	-

재고자산회전율(회수) [연환산 매출원가÷{(기초재고 + 기말 재고)÷2}]	15.94	19.05	18.25	-
---	-------	-------	-------	---

② 재고자산의 실사내역 등

1) 실사일자

당사는 재고자산 관리의 목적으로 3개월마다 재고자산 실사를 자체적으로 하고 있으며, 2012년도 재무제표를 작성함에 있어서, 각 사업장 별로 자체적으로 재고자산 실사 실시함.

2) 실사방법

- 사내보관재고 : 표본조사 실시

- 사외보관재고 : 제3자 보관재고에 대해선 타처보관조회서를 보관처에서 회계법인이 청구하여 확인함.

3) 장기재고 등 내역

: 재고자산의 시가가 취득원가보다 하락한 경우에는 저가법을 사용하여 재고자산의 대차대조표가액을 결정하고 있음. 각 사업년도마다 외부감사인이 재고자산 평가의 적정성을 검토함.

재무상태표

제 44 기	2012.12.31 현재
제 43 기	2011.12.31 현재
제 42 기	2010.12.31 현재

(단위 : 원)

	제 44 기	제 43 기	제 42 기
자산			
유동자산	281,928,144,651	260,418,660,351	225,575,726,354
현금및현금성자산	31,300,190,359	19,309,242,536	12,142,299,274
단기금융상품	6,293,571,005	114,821,291	98,429,537
매출채권 및 기타채권	133,092,111,697	121,608,486,300	119,514,740,665
파생금융상품		65,720,258	948,037,026
기타유동자산	2,218,110,208	2,085,322,369	2,046,227,260
재고자산	109,024,161,382	117,235,067,597	90,825,992,592
비유동자산	327,855,472,970	334,849,389,253	331,612,492,809
매도가능금융자산	8,726,701,694	10,003,797,494	12,081,560,095
종속기업, 관계기업 및 조인트벤처 투자	21,651,994,381	22,362,614,969	13,320,842,969
장기금융상품	93,000,000	13,000,000	11,000,000
매출채권 및 기타채권	47,917,228,470	45,011,962,312	43,926,159,708
투자부동산	23,892,788,130	24,583,923,658	11,764,736,331
유형자산	213,086,539,638	220,322,964,328	238,992,973,719
무형자산	5,287,553,169	3,685,573,934	4,137,569,766

기타비유동자산	7,199,667,488	8,865,552,558	7,377,650,221
자산총계	609,783,617,621	595,268,049,604	557,188,219,163
부채			
유동부채	209,713,777,953	222,025,287,271	235,730,307,040
매입채무 및 기타채무	141,310,821,785	130,761,288,699	123,568,170,027
단기차입금	53,000,000,000	83,000,000,000	43,000,000,000
유동성장기차입금	3,452,705,420	2,111,767,590	20,519,754,878
유동성사채			44,900,000,000
총당부채	867,607,725	860,692,148	1,566,401,718
당기법인세부채	7,984,748,708	4,275,335,926	861,109,354
기타유동부채	3,097,894,315	1,016,202,908	1,314,871,063
비유동부채	102,366,924,277	97,909,894,944	45,107,260,158
매입채무 및 기타채무	5,909,062,408	3,839,707,914	3,966,257,914
장기차입금	29,889,427,430	29,649,086,850	23,005,468,510
사채	49,911,880,202	49,833,458,490	
퇴직급여부채	13,857,594,309	4,836,482,200	8,142,682,218
이연법인세부채	545,806,084	7,745,278,903	8,431,838,601
기타비유동부채	2,253,153,844	2,005,880,587	1,561,012,915
부채총계	312,080,702,230	319,935,182,215	280,837,567,198
자본			
자본금	6,700,000,000	6,700,000,000	6,700,000,000
이익잉여금	239,951,164,788	228,002,995,521	225,727,683,597
기타자본항목	51,051,750,603	40,629,871,868	43,922,968,368
자본총계	297,702,915,391	275,332,867,389	276,350,651,965
자본과부채총계	609,783,617,621	595,268,049,604	557,188,219,163

손익계산서

제 44 기 2012.01.01 부터 2012.12.31 까지

제 43 기 2011.01.01 부터 2011.12.31 까지

제 42 기 2010.01.01 부터 2010.12.31 까지

(단위 : 원)

	제 44 기	제 43 기	제 42 기
매출액	1,052,310,731,276	944,370,045,442	909,263,843,248
매출원가	766,757,186,469	685,957,439,305	659,181,551,208
매출총이익	285,553,544,807	258,412,606,137	250,082,292,040
판매비와관리비	255,695,917,097	242,169,766,493	228,016,369,469
영업이익	29,857,627,710	16,242,839,644	22,065,922,571

기타수익	9,326,916,864	8,737,193,117	8,372,821,855
기타비용	12,338,663,765	9,482,465,836	3,887,870,979
금융수익	3,121,185,485	2,670,122,092	2,527,606,711
이자수익	3,070,884,649	2,572,131,834	2,476,806,711
파생상품거래이익	50,300,836	32,270,000	50,800,000
파생상품평가이익		65,720,258	0
금융원가	7,437,941,330	7,639,913,938	6,506,983,427
이자비용	7,078,070,236	7,345,460,325	6,228,342,675
파생상품거래손실	359,871,094	294,453,613	0
파생상품평가손실			278,640,752
법인세비용차감전순이익	22,529,124,964	10,527,775,079	22,571,496,731
법인세비용	6,369,242,848	6,010,151,973	3,139,162,586
당기순이익	16,159,882,116	4,517,623,106	19,432,334,145
지배기업지분에 대한 주당 이익			
기본(희석)주당순이익	1,295	361	1,549

포괄손익계산서

제 44 기 2012.01.01 부터 2012.12.31 까지

제 43 기 2011.01.01 부터 2011.12.31 까지

제 42 기 2010.01.01 부터 2010.12.31 까지

(단위 : 원)

	제 44 기	제 43 기	제 42 기
당기순이익	16,159,882,116	4,517,623,106	19,432,334,145
기타포괄손익	1,467,817,442	(2,284,196,867)	(4,034,061,944)
법인세비용차감후기타 포괄손익의 구성요소			
매도가능금융자산평가 손익	5,293,009,508	(2,170,093,800)	(543,845,888)
파생상품평가손익		109,243,542	131,168,845
보험수리적손익	(3,411,613,993)	(864,526,035)	(4,755,497,610)
기타포괄손익 관련 법 인세효과	(413,578,073)	641,179,426	1,134,112,709
당기총포괄이익	17,627,699,558	2,233,426,239	15,398,272,201

자본변동표

제 44 기 2012.01.01 부터 2012.12.31 까지

제 43 기 2011.01.01 부터 2011.12.31 까지

제 42 기 2010.01.01 부터 2010.12.31 까지

(단위 : 원)

		자본			
		자본금	이익잉여금	기타자본항목	자본 합계
2010.01.01 (기초자본)		6,700,000,000	200,430,377,834	46,684,319,654	253,814,697,488
자본의 변동	당기순이익		19,432,334,145		19,432,334,145
	매도가능금융자산평가손익			(424,199,792)	(424,199,792)
	파생상품평가손익			99,425,984	99,425,984
	보험수리적손익		(3,709,288,136)		(3,709,288,136)
	연차배당		(1,467,480,875)		(1,467,480,875)
	자기주식의 취득, 처분				
	사업결합으로 인한 변동		11,041,740,629	(2,436,577,478)	8,605,163,151
	자본 증가(감소) 합계		25,297,305,763	(2,761,351,286)	22,535,954,477
2010.12.31 (기말자본)		6,700,000,000	225,727,683,597	43,922,968,368	276,350,651,965
2011.01.01 (기초자본)		6,700,000,000	225,727,683,597	43,922,968,368	276,350,651,965
자본의 변동	당기순이익		4,517,623,106		4,517,623,106
	매도가능금융자산평가손익			(1,692,673,164)	(1,692,673,164)
	파생상품평가손익			82,806,604	82,806,604
	보험수리적손익		(674,330,307)		(674,330,307)
	연차배당		(1,567,980,875)		(1,567,980,875)
	자기주식의 취득, 처분			(1,683,229,940)	(1,683,229,940)
	사업결합으로 인한 변동				
	자본 증가(감소) 합계		2,275,311,924	(3,293,096,500)	(1,017,784,576)
2011.12.31 (기말자본)		6,700,000,000	228,002,995,521	40,629,871,868	275,332,867,389
2012.01.01 (기초자본)		6,700,000,000	228,002,995,521	40,629,871,868	275,332,867,389
자본의 변동	당기순이익		16,159,882,116		16,159,882,116
	매도가능금융자산평가손익			4,128,547,416	4,128,547,416
	파생상품평가손익				
	보험수리적손익		(2,660,729,974)		(2,660,729,974)
	연차배당		(1,550,982,875)		(1,550,982,875)
	자기주식의 취득, 처분			6,293,331,319	6,293,331,319
	사업결합으로 인한 변동				
	자본 증가(감소) 합계		11,948,169,267	10,421,878,735	22,370,048,002
2012.12.31 (기말자본)		6,700,000,000	239,951,164,788	51,051,750,603	297,702,915,391

현금흐름표

제 44 기 2012.01.01 부터 2012.12.31 까지

제 43 기 2011.01.01 부터 2011.12.31 까지

제 42 기 2010.01.01 부터 2010.12.31 까지

(단위 : 원)

	제 44 기	제 43 기	제 42 기
영업활동으로 인한 현금흐름	61,836,185,540	15,273,787,458	23,343,308,194
영업으로부터 창출된 현금	75,693,984,792	27,354,022,035	28,588,280,930
이자수취	3,665,761,113	1,259,378,582	1,234,913,490
이자지급	(7,113,426,107)	(7,155,058,625)	(2,511,397,143)
법인세납부	(11,225,174,258)	(6,742,617,734)	(4,632,705,883)
배당금수취	815,040,000	558,063,200	664,216,800
투자활동으로 인한 현금흐름	(26,272,994,481)	(39,111,684,625)	(30,028,242,420)
단기금융상품의 증가	(6,178,749,714)	(16,391,754)	
장기금융상품의 증가	(80,000,000)	(2,000,000)	
단기대여금의 감소	4,306,179,052	109,666,666	27,133,334
장기대여금의 증가	(494,337,487)	(3,099,925,324)	(1,183,750,000)
장기보증금의 증가	(1,686,998,504)	(2,071,764,921)	(1,228,897,052)
매도가능금융자산의 취득	(19,140,000)	(383,320,000)	(208,560,000)
매도가능금융자산의 처분	3,689,572,501		925,535,953
종속기업, 조인트벤처와 관계기업에 대한 투자자산 의 처분			4,960,000
종속기업, 조인트벤처와 관계기업에 대한 투자자산 의 취득	(4,407,580,000)	(9,041,772,000)	(1,462,276,000)
투자부동산의 처분		410,000,000	
유형자산의 처분	393,107,523	2,824,557,974	4,303,485,063
유형자산의 취득	(20,127,995,461)	(28,082,859,950)	(38,004,527,835)
무형자산의 처분		293,636,364	670,336,364
무형자산의 취득	(1,667,052,391)	(51,511,680)	(1,880,680,954)
사업결합으로 인한 변동			8,008,998,707
재무활동현금흐름	(23,239,080,496)	30,643,317,192	(2,942,372,485)
단기차입금의 차입	86,000,000,000	32,000,000,000	15,000,000,000
단기차입금의 상환	(116,000,000,000)		(3,000,000,000)

사채의 발행		49,763,800,000	
유동성사채의 상환		(44,900,000,000)	
장기차입금의 차입	26,587,667,000	8,755,424,000	2,286,000,000
유동성장기차입금의 상환	(25,006,388,590)	(12,519,792,948)	(15,760,891,610)
금융리스부채의 감소	(270,728,931)		
파생금융상품의 감소	(243,850,000)	795,096,955	
자기주식의 취득		(1,683,229,940)	
자기주식의 처분	7,245,202,900		
배당금의 지급	(1,550,982,875)	(1,567,980,875)	(1,467,480,875)
외화표시 현금의 환율변동 효과	(333,162,740)	361,523,237	(37,647,233)
현금및현금성자산의 증가	11,990,947,823	7,166,943,262	(9,664,953,944)
기초의 현금및현금성자산	19,309,242,536	12,142,299,274	21,807,253,218
기말의 현금및현금성자산	31,300,190,359	19,309,242,536	12,142,299,274

2. 재무제표 등(별도)

(1) 당기의 재무제표에 대한 주석

- 첨부된 감사인의 감사보고서상의 재무제표에 대한 주석과 동일

XII. 부속명세서

1. 공정가치 측정 (연결 기준)

아래 표는 평가기법에 따라 공정가치로 측정되는 금융상품을 분석합니다. 정의된 수준들은 다음과 같습니다.

- 동일한 자산이나 부채에 대한 활성시장의 (조정되지 않은) 공시가격(수준 1)
- 직접적으로(예: 가격) 또는 간접적으로(예: 가격에서 도출되어) 관측가능한, 자산이나 부채에 대한 투입변수. 단 수준 1에 포함된 공시가격은 제외함(수준 2)
- 관측가능한 시장자료에 기초하지 않은, 자산이나 부채에 대한 투입변수(관측가능하지 않은 투입변수) (수준 3)

가. 보고기간종료일 현재 공정가치로 측정된 금융자산과 금융부채의 현황은 다음과 같습니다(단위:천원).

(1) 2012년 12월 31일 현재

구 분	수준 1	수준 2	수준 3	합계
자산				
매도가능금융자산				
지분증권	6,180,354	-	1,881,069	8,061,423
채무증권	-	525,040	-	525,040
총 자산	6,180,354	525,040	1,881,069	8,586,463
부채				
총 부채	-	-	-	-

(*) 매도가능금융자산 중 원가로 측정된 금액은 제외됨. 해당 매도가능금융자산은 시장가격이 공시되는 활성시장이 없으며 합리적인 공정가치 측정을 위한 최소한의 정보를 확보할 수 없어 공정가치를 신뢰성 있게 측정할 수 없음.

(2) 2011년 12월 31일 현재

구 분	수준 1	수준 2	수준 3	합계
자산				
파생금융상품	-	65,720	-	65,720
매도가능금융자산				
지분증권	5,947,339	-	1,650,320	7,597,659
채무증권	-	505,900	-	505,900
총 자산	5,947,339	571,620	1,650,320	8,169,279
부채				
총 부채	-	-	-	-

(*) 매도가능금융자산 중 원가로 측정된 금액은 제외됨. 해당 매도가능금융자산은 시장가격이 공시되는 활성시장이 없으며 합리적인 공정가치 측정을 위한 최소한의 정보를 확보할 수 없어 공정가치를 신뢰성 있게 측정할 수 없음.

활성시장에서 거래되는 금융상품의 공정가치는 보고기간말 현재 고시되는 시장가격에 기초하여 산정됩니다. 거래소, 판매자, 중개인, 산업집단, 평가기관 또는 감독기관을 통해 공시가격이 용이하게 그리고 정기적으로 이용가능하고, 그러한 가격이 독립된 당사자 사이에서 정기적으로 발생한 실제 시장거래를 나타낸다면, 이를 활성시장으로 간주합니다. 연결회사가 보유하고 있는 금융자산의 공시되는 시장가격은 매입호가입니다. 이러한 상품들은 수준1에 포함됩니다. 수준1에 포함된 상품들은 대부분단기매매 또는 매도가능으로 분류된 KOSPI주가지수, KOSDAQ 주가지수에 속한 상장된 지분상품으로 구성됩니다.

활성시장에서 거래되지 아니하는 금융상품(예: 장외파생상품)의 공정가치는 평가기법을 사용하여 결정하고 있습니다. 이러한 평가기법은 가능한 한 관측가능한 시장정보를 최대한 사용하고 기업특유정보를 최소한으로 사용합니다. 이때, 해당 상품의 공정가치 측정에 요구되는 모든 유의적인 투입변수가 관측가능하다면 해당 상품은 수준2에 포함됩니다.

만약 하나 이상의 유의적인 투입변수가 관측가능한 시장정보에 기초한 것이 아니라면 해당 상품은 수준3에 포함됩니다.

금융상품의 공정가치를 측정하는 데에 사용되는 평가기법에는 다음이 포함됩니다.

- 유사한 상품의 공시시장가격 또는 딜러가격
- 이자율스왑의 공정가치는 관측가능한 수익율곡선에 따른 미래 추정 현금흐름의 현재가치로 계산
- 선물환의 공정가치는 보고기간말 현재의 선도환율을 사용하여 해당 금액을 현재가치로 할인하여 측정
- 나머지 금융상품에 대해서는 현금흐름의 할인기법 등의 기타 기법 사용

나. 당기와 전기 중 수준3에 해당하는 상품의 변동내역은 다음과 같습니다(단위:천원).

구 분	당기	전기
기초 잔액	1,650,320	1,885,520
결제	-	-
수준 3으로의 유입	1,210,000	-
당기손익에 인식된 손익	-979,251	-235,200
기말 잔액	1,881,069	1,650,320
보고기간말에 보유하는 자산에 대해 기중 당기손익에 인식된 총 손익	-979,251	-235,200

다. 보고기간종료일 현재 원가로 측정되는 금융상품은 다음과 같습니다(단위:천원).

구 분	회사명	2012.12.31	2011.12.31
매도가능금융자산	(주)한국케이블티브이나라방송	-	550,000

	(주)유니온커뮤니티	68,776	68,776
	(주)차케어스	62,681	62,681
	(주)바이오인디스트	5,631	5,631
	(주)힐리언스선마을(*)	-	1,210,000
	(주)이랜드리테일	3,150	3,150
합 계		140,238	1,900,238

(*) 당기부터 공정가치로 평가함에 따라 원가로 측정되는 금융상품에서 수준3으로 변경됨.

상기 매도가능자산은 비상장 지분상품이며 사업 초기 단계로 추정 현금흐름의 편차가 유의적이고 다양한 추정치의 발생확률을 신뢰성 있게 평가할 수 없으므로 원가법으로 측정하였습니다. 연결회사는 위의 지분상품 단기적으로 처분할 계획은 없으며 향후 공정가치를 신뢰성 있게 측정할 수 있게 되는 때에 공정가치로 측정할 예정입니다.

【 전문가의 확인 】

1. 전문가의 확인

- 해당 사항 없음

2. 전문가와의 이해관계

- 해당 사항 없음