

# 목 차

분기 보고서 .....	1
【대표이사 등의 확인】 .....	2
I. 회사의 개요 .....	3
1. 회사의 개요 .....	3
2. 회사의 연혁 .....	8
3. 자본금 변동사항 .....	13
4. 주식의 총수 등 .....	14
5. 의결권 현황 .....	15
6. 배당에 관한 사항 등 .....	15
II. 사업의 내용 .....	17
III. 재무에 관한 사항 .....	44
IV. 감사인의 감사의견 등 .....	51
V. 이사의 경영진단 및 분석의견 .....	52
VI. 이사회 등 회사의 기관 및 계열회사에 관한 사항 .....	53
1. 이사회에 관한 사항 .....	53
2. 감사제도에 관한 사항 .....	54
3. 주주의 의결권 행사에 관한 사항 .....	55
4. 계열회사 등의 현황 .....	55
VII. 주주에 관한 사항 .....	59
VIII. 임원 및 직원 등에 관한 사항 .....	62
1. 임원 및 직원의 현황 .....	62
2. 임원의 보수 등 .....	63
IX. 이해관계자와의 거래내용 .....	65
X. 그 밖에 투자자 보호를 위하여 필요한 사항 .....	67
XI. 재무제표 등 .....	73
XII. 부속명세서 .....	89
【전문가의 확인】 .....	92
1. 전문가의 확인 .....	92
2. 전문가와의 이해관계 .....	92

# 분기보고서

(제 46 기)

사업연도      2014년 01월 01일      부터  
                  2014년 09월 30일      까지

금융위원회

한국거래소 귀중

2014년      11월      26일

제출대상법인 유형 :

주권상장법인

면제사유발생 :

해당사항 없음

회 사 명 :

매일유업 주식회사

대 표 이 사 :

김정완, 김선희

본 점 소 재 지 :

서울 종로구 종로1길 50

(전 화) 02-2127-2113

(홈페이지) <http://www.maeil.com>

작 성 책 임 자 :

(직 책) 경영지원본부장

(성 명) 권태훈

(전 화) 02-2127-2113

## 【 대표이사 등의 확인 】

### 【 대표이사 등의 확인 】

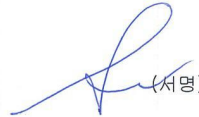
우리는 당사의 대표이사 및 신고업무담당이사로서 이 공시서류의 기재내용에 대해 상당한 주의를 다하여 직접 확인·검토한 결과, 중요한 기재사항의 기재 또는 표시의 누락이나 허위의 기재 또는 표시가 없고, 이 공시서류에 표시된 기재 또는 표시사항을 이용하는 자의 중대한 오해를 유발하는 내용이 기재 또는 표시되지 아니하였음을 확인합니다.

또한, 당사는 「주식회사의외부감사에관한법률」 제 2 조의 2 및 제 2 조의 3의 규정에 따라 내부회계관리제도를 마련하여 운영하고 있음을 확인합니다.(「주식회사의외부감사에관한법률」 제 2 조에 의한 외감대상법인에 한함)

2014. 11. 26

【회사명】 매일유업주식회사

대표이사 【대표이사명】 김 선 희



(서명)

신고업무담당이사 【이사명】 권 태 훈



(서명)

# I. 회사의 개요

## 1. 회사의 개요

### 가. 연결대상 종속회사 개황

(단위 : 천원)

상호	설립일	주소	주요사업	직전사업연도말 자산총액	지배관계 근거	주요종속 회사 여부
㈜레벨드매일	2001년 12월 03일	경기도 광주시 순암로 517-11	주류수입 및 도매판매	7,958,349	K-IFRS 회계기준서 1110호	미해당
㈜아카데미 듀벡코리아	2011년 01월 17일	서울시 강남구 도산대로51길 22	교육서비스, 와인소매	2,256,170	K-IFRS 회계기준서 1110호	미해당
농업회사 법인 ㈜상하농원	2011년 06월 29일	전북 고창군 상하면 석남길 27	농산물 판매, 동물용 사 료 제조 및 도매, 식용 란 수집 및 판매, 축산 업(낙농), 체험학습	853,608	K-IFRS 회계기준서 1110호	미해당
크리스탈제이드 코리아㈜	2005년 07월 20일	서울시 종로구 윤보선길 35	중식레스토랑	4,270,590	K-IFRS 회계기준서 1110호	미해당
중국 청도엔요 유업유한공사	2008년 08월 18일	청도시 성양구 예양로 112-1	유산균음료 생산, 판매	958,793	K-IFRS 회계기준서 1110호	미해당
㈜제로투세븐	2000년 02월 03일	서울시 종로구 인사동5길 41 한미빌딩9층	의류 및 관련용품 도소매	82,632,341	K-IFRS 회계기준서 1110호	해당
영도칠무역 유한공사	2007년 10월 26일	중국 상해	의류 및 관련용품 도소매	17,132,848	K-IFRS 회계기준서 1110호	미해당
엠즈푸드 시스템㈜	2013년 1월 25일	경기도 평택시 진위면 진위서로 63	식자재 판매업, 창고보 관, 물류대행업	2,538,335	K-IFRS 회계기준서 1110호	미해당
엠즈씨드㈜	2013년 6월 1일	서울시 강남구 도산대로75길 20	커피제조, 식품제조 판매 및 수출입업	21,690,305	K-IFRS 회계기준서 1110호	미해당

### 나. 회사의 법적, 상업적 명칭

당사의 명칭은 '매일유업 주식회사'라고 표기합니다. 또한 영문으로는 Mael Dairies Co., Ltd.라고 표기합니다. 단, 약식으로 표기할 경우에는 매일유업(주)라고 표기 합니다.

### 다. 설립일자 및 존속기간

1969년 2월 14일에 한국낙농가공주식회사로 설립 되었으며, 1999년 5월 14일 코스닥 시장  
에 상장되었습니다.

### 라. 본점의 주소, 전화번호 및 홈페이지

주소 : 서울 종로구 종로1길 50 더 케이 트윈타워 A동  
전화번호 : 02-2127-2113  
홈페이지 : <http://www.mael.com>

### 마. 중소기업 해당여부

중소기업기본법 제2조 및 중소기업기본법 시행령 제3조에 의거 중소기업에 해당되지 않습니다.

**바. 주요사업의 내용**

☞ 사업 부문별 자세한 사항은 II. 사업의 내용을 참조하시기 바랍니다.

**사. 공시서류작성기준일 현재 계열회사의 총수, 주요계열회사의 명칭 및 상장여부**

구분	업체명	상장여부
1	코리아후드써비스(주)	비상장
2	(주)제로투세븐	상장
3	(주)레뱅드매일	비상장
4	(주)엠디웰아이엔씨	비상장
5	(주)부첼라	비상장
6	크리스탈제이드코리아(주)	비상장
7	(주)엠즈파트너스(M's Partners)	비상장
8	청도 엔요유업 유한공사	비상장
9	(주)아카데미듀뱅크코리아	비상장
10	엠즈베버리지(주)(M's Beverage)	비상장
11	농업회사법인 (주)상하농원	비상장
12	(주)본만제	비상장
13	(주)엠와이푸드시스템	비상장
14	엠즈푸드시스템(주)	비상장
15	영도칠무역유한공사	비상장
16	엠즈씨드(주)	비상장
총 16 개 사		

\* (주)제로투세븐은 코스닥시장 상장공모를 통해 신주 3,000,000주(주당액면가액 500원)를 발행하였습니다. 상장일은 2013년 2월 19일 입니다.

\* 엠즈푸드시스템(주)는 2013년 1월에 매일유업(주)가 100% 출자하였습니다.

\* 엠즈씨드(주)는 2013년 6월에 매일유업(주)가 100% 출자하였습니다.

\* (주)레뱅드매일은 매일와인판매(주)를 2014년 3월에 흡수합병 하였습니다.

**아. 신용평가에 관한 사항**

평가일	평가대상 유가증권 등	평가대상 유가증권의 신용등급	평가회사 (신용평가등급범위)	평가구분
2010.12.13	기업어음	A2	한국신용정보주식회사 (A1~D)	정기평정
2010.12.14	기업어음	A2	한국기업평가주식회사 (A1~D)	정기평정

2011.01.13	제32회 무보증사채	A	한국신용정보주식회사 (AAA~C)	본평정
2011.01.13	제32회 무보증사채	A	한국기업평가주식회사 (AAA~C)	본평정
2011.06.08	기업어음	A2	한국신용정보주식회사 (A1~D)	본평정
2011.06.27	기업어음	A2	한국기업평가주식회사 (A1~D)	본평정
2011.12.21	기업어음	A2	한국기업평가주식회사 (A1~D)	정기평정
2011.12.21	기업어음	A2	한국신용정보주식회사 (A1~D)	정기평정
2012.06.26	제32회 무보증사채	A	NICE신용평가주식회사 (AAA~C)	정기평정
2012.06.28	제32회 무보증사채	A	한국기업평가주식회사 (AAA~C)	정기평정
2012.06.26	기업어음	A2	NICE신용평가주식회사 (A1~D)	본평정
2012.06.28	기업어음	A2	한국기업평가주식회사 (A1~D)	본평정
2012.12.21	기업어음	A2	한국기업평가주식회사 (A1~D)	정기평정
2012.12.24	기업어음	A2	NICE신용평가주식회사 (A1~D)	정기평정
2013.06.27	제32회 무보증사채	A	한국기업평가주식회사 (AAA~C)	정기평정
2013.06.28	제32회 무보증사채	A	NICE신용평가주식회사 (A1~D)	정기평정
2013.06.28	기업어음	A2+	NICE신용평가주식회사 (A1~D)	본평정
2013.06.28	기업어음	A2+	한국신용평가주식회사 (A1~D)	본평정
2013.12.19	기업어음	A2+	NICE신용평가주식회사 (A1~D)	정기평정
2013.12.27	기업어음	A2+	한국신용평가주식회사 (A1~D)	정기평정
2014.06.30	기업어음	A2+	NICE신용평가주식회사 (A1~D)	본평정
2014.06.30	기업어음	A2+	한국신용평가주식회사 (A1~D)	본평정

※ 신용등급체계 및 부여 의미

- 한신정평가 : 회사채  
채권평가의 신용등급은 AAA에서 D까지 10개의 등급으로 구성됩니다.

등급	회사채 등급의 정의
AAA	원리금 지급확실성이 최고수준으로 투자위험도가 극히 낮으며, 현단계에서 합리적으로 예측 가능한 장래의 어떠한 환경변화에도 영향을 받지 않을 만큼 안정적임.
AA	원리금 지급확실성이 매우 높아 투자위험도가 매우 낮지만 AAA등급에 비해 다소 열등한 요소가 있음.
A	원리금 지급확실성이 높아 투자위험도가 낮은 수준이지만 장래 급격한 환경변화에 따라 다소 영향을 받을 가능성이 있음.
BBB	원리금 지급확실성은 인정되지만 장래 환경변화로 지급확실성이 저하될 가능성이 있음.
BB	원리금 지급확실성에 당면문제는 없지만 장래의 안정성면에서는 투기적 요소가 내포되어 있음.
B	원리금 지급확실성이 부족하여 투기적이며, 장래의 안정성에 대해서는 현단계에서 단언할 수 없음.
CCC	채무불이행이 발생할 가능성을 내포하고 있어 매우 투기적임.
CC	채무불이행이 발생할 가능성이 높아 상위등급에 비해 불안요소가 더욱 많음.
C	채무불이행이 발생할 가능성이 극히 높고 현단계에서는 장래 회복될 가능성이 없을 것으로 판단됨.
D	원금 또는 이자가 지급불능 상태에 있음.

※ 위 등급중 AA등급부터 CCC등급까지는 등급내의 상대적인 우열에 따라 +, - 기호가 첨부됩니다.

- 한신정평가 : 기업어음  
기업어음증권의 단기 신용등급은 A1에서 D까지 6개의 등급으로 구성됩니다.

등급	등급의 정의
A1	적기상환능력이 최고수준으로 투자위험도가 극히 낮으며, 현 단계에서 합리적으로 예측 가능한 장래의 어떠한 환경 변화에도 영향을 받지 않을 만큼 안정적임.
A2	적기상환능력이 우수하여 투자위험도가 매우 낮지만 A1등급에 비해 다소 열등한 요소가 있음.
A3	적기상환능력이 양호하여 투자위험도는 낮은 수준이지만 장래 급격한 환경 변화에 따라 다소 영향을 받을 가능성이 있음.
B	적기상환능력은 인정되지만 투기적 요소가 내재되어 있음.
C	적기상환능력이 의문시 됨.
D	지급불능 상태에 있음.

※ 위 등급 중 A2등급부터 B등급까지는 등급내의 상대적인 우열에 따라 +, - 기호가 첨부됩니다.

- 한국기업평가 : 회사채  
채권평가의 신용등급은 AAA에서 D까지 10개의 등급으로 구성됩니다.

등급	회사채 등급의 정의
AAA	원리금 지급확실성이 최고 수준임.
AA	원리금 지급확실성이 매우 높지만, AAA 등급에 비하여 다소 낮은 요소가 있음.
A	원리금 지급확실성이 높지만, 장래의 환경변화에 다소 영향을 받을 가능성이 있음.
BBB	원리금 지급확실성이 있지만, 장래의 환경변화에 따라 저하될 가능성이 내포되어 있음.
BB	원리금 지급능력에 당면문제는 없으나, 장래의 안정성면에서는 투기적인 요소가 내포되어 있음
B	원리금 지급능력이 부족하여 투기적임.
CCC	원리금의 채무불이행이 발생할 위험요소가 내포되어 있음.
CC	원리금의 채무불이행이 발생할 가능성이 높음.
C	원리금의 채무불이행이 발생할 가능성이 지극히 높음.
D	현재 채무불이행 상태에 있음.

※ 상기 등급 중 AA부터 B까지는 당해 등급내에서의 상대적 위치에 따라 + 또는 - 부호를 부여할 수 있음. 상기 등급 중 AAA에서 BBB까지는 적기상환능력이 인정되는 등급이며, BB 이하 등급은 환경변화에 따라 적기상환 능력이 크게 영향을 받을 수 있는 투기적 등급으로 분류됩니다.

- 한국기업평가 : 기업어음

등급	등급의 정의
A1	적기상환능력이 최고 수준이며, 그 안정성은 현단계에서 합리적으로 예측 가능한 장래의 환경변화에 영향을 받지 않을 만큼 높다.
A2	적기상환능력이 우수하지만, 그 안정성은 A1등급에 비하여 다소 열등한 요소가 있다.
A3	적기상환능력이 양호하지만, 그 안정성은 급격한 환경변화에 따라 다소의 영향을 받을 가능성이 있다.
B	최소한의 적기상환능력은 인정되나, 그 안정성은 환경변화로 저하될 가능성이 있어 투기적인 요소를 내포하고 있다.
C	적기상환능력 및 그 안정성이 매우 가변적이어서 투기적 요소가 강하다.
D	현재 채무불이행 상태에 있다

※ A2부터 B까지는 동일 등급내에서 세분하여 구분할 필요가 있는 경우 "+" 또는 "-"의 기호를 부여할 수 있습니다.

- 한국신용평가 : 기업어음

기업어음증권의 신용등급은 A1에서 D까지 6개의 등급으로 구성됩니다.

등급	등급의 정의
A1	적기상환능력이 최상이며 상환능력의 안정성 또한 최상임.
A2	적기상환능력이 우수하나 그 안정성은 A1에 비해 다소 열위임
A3	적기상환능력이 양호하여 그 안정성도 양호하나 A2에 비해 열위임
B	적기상환능력은 적정시되나 단기적 여건변환 따라 그 안정성에 투기적인 요소가 내포되어 있음
C	적기상환능력 및 안정성에 투기적인 요소가 큼
D	상환불능 상태임



※ 위 등급 중 A2등급부터 B등급까지는 +, - 부호를 부가하여 동일 등급 내에서의 우열을 나타냄.

## 2. 회사의 연혁

### 가. 주요 연혁

2010.2월	'허쉬 초콜릿 밀크' 출시, '아이티 지진피해 긴급구호기금' 전달
2010.3월	'2010 사랑의 도시락' 성금 대한적십자사 전달
2010.4월	상하 합병, '맘마밀 요미요미 보리야채와 과일' 출시 '마시는 퓨어' 출시, '퓨어 제로팻' 출시
2010.5월	'카페라떼 아메리카노 더치' 출시 2010 STA(Superior Taste Award)' 수상
2010.6월	'썬업 과일야채샐러드 퍼플' 출시 '애플솔루트 센서티브' 출시
2010.7월	'상하유기우유시범목장' 준공식 개최 제 10회 PKU 가족캠프 후원
2010.8월	일본 양식 레스토랑 '만텐보시' 오픈, 광주공장 견학로 완공
2010.9월	상하목장 유기농 요구르트 플레인' 출시
2010.10월	'애플솔루트 첫두유' 출시 '애플솔루트 더블유(W) 우유' 출시
2010.12월	MCC '고베식당' 냉장카레소스 4종 출시 상하목장 브랜드 사이트, <웹어워드 브랜드 커뮤니티 부문대상> 수상 소비자불만 자율관리 프로그램(CCMS) 재인증 획득
2011.1월	프리미엄 수제버거 레스토랑, '골든 버거 리퍼블릭' 오픈 '사랑의 헌혈나누기' 행사 '상하목장', 제1회 '대한민국 유기농, 친환경 대상' 수상
2011.2월	호상 '퓨어' 확장 품목 2종 출시 드링크 '퓨어' 확장 품목 2종 출시 '우유속에 마끼아또' 출시
2011.3월	'상하목장 유기 저지방 요구르트 플레인/블루베리' 출시 '농림수산식품부 장관 표창 및 수출탑' 수상
2011.4월	특수분유 '애플솔루트 엠피에이-2 포뮬러(MPA-2 Formula)' 출시 '아카데미 듀 뱅 코리아' 오픈
2011.5월	'매일 소화가 잘되는 저지방' 출시 '엠즈 베버리지' 신설 법인 설립 '썬업 과일야채 샐러드 주스 레드' 출시
2011.6월	'2011 고객중심 경영대상', 제조업 부문 수상
2011.8월	'순두유 검은콩' 출시 가족친화경영, '나눔으로 이어지는 베이비 샤워' 진행
2011.10월	'2011 애플솔루트 맘스쿨 페어' 행사 진행
2011.11월	'상하목장 유기 저지방 우유 180ml' 출시

2011.12월 '새벽목장' 출시, '매일 좋은 우유' 출시

2012.1월 '제8회 웨어워드 코리아 2012' 2관왕 수상  
'맘마밀 요미요미' 어린이 기호식품 품질인증  
가정배달 전용 우유브랜드 '새벽목장 저지방&칼슘' 출시

2012.3월 일본 정통 카레 'MCC고베식당 상온카레' 4종 출시  
'퓨어' 브랜드 신제품 5종 출시  
속(위/간)을 생각한 건강 발효유 '구트' 출시

2012.4월 매일 바이오 신제품 4종 출시

2012.5월 우유속에 프리즈마 3종 출시

2012.6월 순두유 fresh 출시  
매일바이오 더블후르츠 2종 출시

2012.7월 상하목장 유기 요구르트 신제품 3종 출시  
'라씨' 확장 품목 2종 출시 출시  
맘마밀 요미요미 유기농 쌀과자 6종 출시

2012.9월 바리스타 카라멜 딥 프레소 출시  
'퓨어콜라겐 베리믹스' 출시

2012.11월 유기농 스틸컷 오트밀 출시  
2012 베이비문 행사 실시  
가족친화 인증기업 재선정

2012.12월 소비자 중심 경영 'CCM' 재인증  
상하목장, 유기가공식품 부문 농림수산식품부 장관상 수상

2013.1월 '엡솔루트 명작', '유기농 궁' 리뉴얼 출시  
'새벽목장 오메가3 & 칼슘' 출시

2013.3월 '헬로엔요 골드키위' 출시  
'도마슈노 프리미엄 후르츠 사과' 출시

2013.4월 '바리스타 시그니처' 출시  
'상하치즈 링스' 2종 출시

2013.5월 2013 제2회 KBS 가족친화 경영대상 수상  
'플로리다 내추럴' 출시  
엠즈씨드 분할법인 설립

2013.6월 '우유속에 아몬드', '우유속에 에스프레소' 출시  
'바나나는 원래 맛있다' 출시

2013.7월 '상하목장 유기농 멸균 우유' 출시  
매일유업 평택공장, 금연공장 선포

2013.8월 '우유속에 민트초코', '우유속에 초코&쿠앤크' 출시

2013.9월 매일유업, 한국거래소 사회책임투자 지수 편입

2013.11월 상하목장 '유기농 딸기우유', '유기농 바나나우유' 출시

2013.12월 제50회 무역의 날 행사, 국내 유업계 최초3천만불 수출탑 수상

2014.1월 '매일바이오' 플레인 450g 출시  
매일유업 상생경영 선포식 개최

2014.2월 '맘마밀 요미요미 한입씩씩 요거트' 3종 출시

2014.3월 평택공장, 국내 식품기업 최초'중국GMP 인증' 획득

2014.6월	2014 협력업체 상생의 밤 행사 개최
2014.5월	카페라떼 녹차라떼/초콜릿라떼 출시 2014 매일유업 농업과 기업의 상생협력?동반성장 협약식 진행
2014.6월	2014 희망나눔 베이비샤워 행사 진행
2014.7월	맘마밀 요미요미 처음과일3종 출시 매일 바이오 플레인 저지방450g 출시
2014.8월	상하치즈 한입에 고다/ 레몬크림 출시

## 나. 생산설비의 변동

### <평택>

- 2013. 2. 28 : 평택공장 RO수 제조 설비 설치 공사
- 2013. 10. 31 : 조제분유 Dryer Renovation
- 2013. 10. 31 : 조제분유 지박스 자동포장기 교체
- 2013. 11. 30 : 가공유 BLENDING TANK 교체
- 2013. 12. 31 : 커피 추출액 생산 설비 증설
- 2014. 03. 31 : 연유 숙성탱크 증설

### <영동>

- 2010. 11. 01 : 영동공장 카레 및 조미식품 생산라인 증설
- 2013. 2. 19 : 영동공장 바리스타(병) 생산을 위한 충전라인 개조 공사

### <광주>

- 2009. 12. 31 : 광주공장 생산라인 적재 자동화 도입
- 2009. 12. 31 : 광주공장 사무동/생산동/견학로 리모델링 공사
- 2010. 12. 27 : 광주공장 주공장 생산동 증축 공사
- 2011. 7. 22 : 광주공장 멸균 충전기(A3\_Flex) 신규 도입 (멸균팩 1000ml용)
- 2012. 3. 31 : 광주공장 구트 생산라인 Rebuilding 공사
- 2013. 7. 31 : 광주공장 A3\_Comfactflex 신규 도입(멸균팩125ml용)
- 2013. 7. 31 : 광주공장 멸균유 저장탱크 2기 증설
- 2014. 2. 28 : 흡착식 에어드라이어 설치
- 2014. 7. 31 : 상온 저장창고 증축
- 2014. 9. 4 : 폐수처리장 가압부상조 설치

### <경산>

- 2009. 5. 28 : 경산공장 PET Bottle 충전기 신규 도입
- 2013. 5. 25 : 경산공장 HEPA 공조 시스템 교체 공사
- 2013. 10. 31 : 크림분리기 및 크림 표준화 설비 교체

### <청양>

- 2010.01.13 : 청양공장 후발효유 제품 생산라인 증설
- 2012.06.04 : 청양공장 Ro 정수 처리 System 설치공사
- 2013.11.01 : 폐수처리장 처리 능력 증설
- 2013.11.01 : 지하수 정수 처리 설비 교체

- 2013.12.02 : 특고압 수변전 설비 교체 공사
- 2013.12.09 : 공장 인입 상수도 배관 설치

<상하>

- 2009.12 : LNG 공급 설비 설치 공사
- 2009.12 : 수관실 보일러 설치 공사
- 2013. 7 : 저온살균 우유 생산을 위한 열교환기 개조 공사
- 2013. 12 : 냉수 제조용 냉동기 증설
- 2014. 2 : 공기 압축기 증설

**다. 경영진의 중요한 변동**

- 2009년 12월 31일 김정완, 정종헌 각자대표 체제에서 김정완 단독대표로 변경.
- 2010년 1월 4일 김정완, 최동욱 각자대표 체제로 전환.
- 2011년 12월 30일 김정완, 최동욱 각자대표 체제에서 김정완 단독대표로 변경.
- 2012년 3월 23일 김정완, 이창근 각자대표 체제로 전환.
- 2014년 1월 1일 김정완, 김선희 각자대표 체제로 전환.

**라. 회사가 합병등을 한 경우 그 내용**

1. 당사는 시장에서의 경쟁력을 확보하고, 경영효율성 증대 및 재무구조 개선을 위하여 2010년 1월 27일 합병계약을 체결하고 2010년 2월 25일 이사회 의 결의를 거쳐 2010년 4월 1일자로 (주)상하를 흡수합병하였으며 기업인수·합병등에 관한 회계처리준칙 17조에 의거하여 연결재무제표상의 장부가액을 승계하였는 바, 그 주요 내용은 다음과 같습니다.

(1) 피합병회사의 개요

회사명	주식회사 상하
대표이사	김에릭은규
합병회사와의 관계	당사의 종속회사

(2) 합병당시 회사간의 상호투자내역

(단위 : 주)

투자회사	피투자회사	주식수	지분율
매일유업(주)	(주)상하	970,000	100.00%

(3) 합병비율 및 교부주식 등

합병비율	(주)상하 보통주 1주당 합병회사 보통주 0주
합병 시 교부한 주식의 총수	0주

2. 당사는 2013년 4월 12일 이사회 결의를 통해, 회사가 영위하는 사업 중 폴바셋 외식사업부문을 분할하여 신설회사인 "엠즈씨드 주식회사"를 설립하기로 결정하였고 2013년 6월 1일 분할 완료 되었습니다. 분할의 주요 내용은 다음과 같습니다.

(1) 분할의 목적

매일유업 주식회사(이하 “분할되는 회사” 또는 “존속회사”라 함)는 상법 제530조의2 내지 제530조의12의 규정이 정하는 바에 따라 아래와 같이 물적분할의 방식으로 분할하여 새로운 회사(이하 “분할신설법인” 또는 “신설회사”라 함)를 설립하기로 한다.

- ① 신설회사는 외식사업부문 업종 전문화를 통한 핵심역량 강화 및 경영효율성을 제고하고, 성장동력 확보를 통하여 경쟁력을 제고하여 기업가치 및 주주이익을 극대화 시킨다.
- ② 분할되는 사업부문 전문화를 통하여 독립적인 투자결정을 용이하게 하고 객관적 성과평가시스템을 마련하여 책임경영체제를 정착시킨다.

(2) 분할의 내용

구분	회사명	사업부문
분할되는 회사	매일유업 주식회사	신설회사에 이전되는 사업을 제외한 모든 사업
신설회사	엠즈씨드 주식회사	폴바셋 외식사업부문

(3) 분할의 방법

상법 제530조의2 내지 제530조의12의 규정이 정하는 바에 따라 아래 표와 같이 분할되는 회사가 영위하는 사업 중 폴바셋 외식사업부문(이하 “분할대상부문”이라 함)을 분할하여 신설회사를 설립하고, 분할되는 회사가 신설회사 발행주식의 총수를 취득하는 단순·물적분할의 방법으로 분할하며, 분할 후 기존의 분할되는 회사는 상장법인으로 존속하고 신설회사는 비상장법인으로 한다.

마. 연결대상 종속회사 연혁

상호	주요사업의 내용	회사의 연혁
(주)제로투세븐	유아복브랜드판매 및 인터넷 마케팅서비스	- 2008.05 김정민 대표이사 취임 - 2013.01 종속회사 편입 - 2013.10 조성철 대표이사 취임 (각자대표)
(주)레방드매일	주류 수입 및 도매판매	- 2001.12 (주)레방드매일 설립 (대표이사 김정완, 매일유업 (주) 100% 출자) - 2009.03 소매판매법인 매일와인판매(주) 설립(주)레방드매일 100% 출자) - 2013.01 대표이사 유지찬 취임 - 2014.03 매일와인판매(주) 흡수합병 - 2014.03 8개 지점 설치 (신세계백화점 6개, 롯데백화점 2개)
(주)아카데미듀뱅크코리아	교육서비스 및 와인 소매	- 2011.01 (주)아카데미듀뱅크코리아 설립(대표이사 김미영, 매일유업(주) 100% 출자) - 2013.11 (주)아카데미듀뱅크코리아 증자(매일유업(주) 100% 증자)

크리스탈제이드코리아(주)	중식 레스토랑	- 2005.07 크리스탈제이드팰리스레스토랑(주) 설립 - 2009.02 종속회사 편입(지분 65% 취득) - 2009.02 대표이사 김정완 취임 - 2009.08 대표이사 김영식 취임 - 2011.06 대표이사 김정완 취임 - 2013.07 대표이사 남화연 취임 - 2013.09 크리스탈제이드코리아(주)로 상호변경 - 2014.04 크리스탈제이드코리아(주) 증자
청도엔요유업 유한공사 (중국)	유산균음료 생산 및 판매	- 2008.07 청도엔요유업유한공사 설립(대표이사 반루이춘) - 2010.08 매일유업(주) 50% 출자 - 2011.03 종속회사 편입 (유상증자 참여)
농업회사법인(주)상하농원	농산물, 동물용사료 제조 및 도매	- 2011.06 농업회사법인(주)상하농원 설립 (대표이사 신종식, 매일유업(주) 75% 출자) - 2013.02 대표이사 김투호 취임
엠즈푸드시스템(주)	식자재 유통	- 2013.01 엠즈푸드시스템(주) 설립(대표이사 김안섭, 매일유업(주) 100% 출자) - 2014.03 대표이사 권태훈 취임 - 2014.07 엠즈푸드시스템(주) 증자
엠즈씨드(주)	커피전문점 및 원두판매	- 2013.06 엠즈씨드(주) 분할 설립(대표이사 석재원, 매일유업(주) 100% 출자)

### 3. 자본금 변동사항

#### 가. 증자(감자) 현황

(기준일 : 2014년 09월 30일 )

(단위 : 원, 주)

주식발행 (감소)일자	발행(감소) 형태	발행(감소)한 주식의 내용				
		주식의 종 류	수량	주당 액면가액	주당발행 (감소)가액	비고
-	-	-	-	-	-	-

- 해당사항 없음

#### 나. 미상환 신주인수권부사채 등 발행현황

(기준일 : 2014년 09월 30일 )

(단위 : 백만원, 주)

종류\구분	발행일	만기일	권면총액	행사대상 주식의 종류	신주인수권 행사가능기간	행사조건		미행사신주인수권부사 채		비고
						행사비율 (%)	행사가액	권면총액	행사가능주 식수	
제33회 사 모 신주인수권 부사채	2013년 07월 19일	2018년 07월 19일	50,000	보통주	2014년07월 19일 ~ 2018년06월 19일	112%	39,048원	50,000	1,280,475	-
합 계	-	-	50,000	-	-	112%	-	50,000	1,280,475	-

## 4. 주식의 총수 등

### 가. 주식의 총수 현황

(기준일 : 2014년 09월 30일 )

(단위 : 주)

구 분	주식의 종류			비고
	보통주	-	합계	
I. 발행할 주식의 총수	40,000,000	-	40,000,000	-
II. 현재까지 발행한 주식의 총수	13,400,000	-	13,400,000	-
III. 현재까지 감소한 주식의 총수	-	-	-	-
	1. 감자	-	-	-
	2. 이익소각	-	-	-
	3. 상환주식의 상환	-	-	-
	4. 기타	-	-	-
IV. 발행주식의 총수 (II-III)	13,400,000	-	13,400,000	-
V. 자기주식수	765,434	-	765,434	-
VI. 유통주식수 (IV-V)	12,634,566	-	12,634,566	-

### 나. 자기주식 취득 및 처분 현황

(기준일 : 2014년 09월 30일 )

(단위 : 주)

취득방법	주식의 종류	기초수량	변동 수량			기말수량	비고	
			취득(+)	처분(-)	소각(-)			
배당 가능 이익 범위 이내 취득	직접 취득	장내	-	-	-	-	-	
		직접 취득	-	-	-	-	-	
		장외	-	-	-	-	-	
		직접 취득	-	-	-	-	-	
		공개매수	-	-	-	-	-	
	소계(a)	-	-	-	-	-		
	신탁 계약에 의한 취득	수탁자 보유수량	보통주	557,236	97,000	-	654,236	-
			-	-	-	-	-	
		현물보유수량	보통주	111,198	-	-	111,198	-
			-	-	-	-	-	
소계(b)		보통주	668,434	97,000	-	765,434	-	

		-	-	-	-	-	-	-
기타 취득(c)		-	-	-	-	-	-	-
		-	-	-	-	-	-	-
총 계(a+b+c)	보통주	668,434	97,000	-	-	-	765,434	-
		-	-	-	-	-	-	-

## 5. 의결권 현황

(기준일 : 2014년 09월 30일 )

(단위 : 주)

구 분	주식의 종류	주식수	비고
발행주식총수(A)	보통주	13,400,000	-
	우선주	-	-
의결권없는 주식수(B)	보통주	765,434	자기주식
	우선주	-	-
정관에 의하여 의결권 행사가 배제된 주식수(C)	보통주	-	-
	우선주	-	-
기타 법률에 의하여 의결권 행사가 제한된 주식수(D)	보통주	-	-
	우선주	-	-
의결권이 부활된 주식수(E)	보통주	-	-
	우선주	-	-
의결권을 행사할 수 있는 주식수 (F = A - B - C - D + E)	보통주	12,634,566	-
	우선주	-	-

## 6. 배당에 관한 사항 등

### 가. 배당에 관한 사항

(이익배당)

- ① 이익의 배당은 금전과 주식으로 할 수 있다.
- ② 이익의 배당을 주식으로 하는 경우 본 회사가 수종의 주식을 발행한 때에는 주주 총회의 결의로 그와 다른 종류의 주식으로도 할 수 있다.
- ③ 제1항의 배당은 매결산기말 현재의 주주명부에 기재된 주주 또는 등록된 질권자에게 지급한다.
- ④ 이익의 배당은 주주총회의 결의로 정한다. 다만, 제41조제6항에 따라 재무제표를 이사회가 승인하는 경우 이사회 결의로 이익배당을 정한다.

(배당금의 지급 청구권의 소멸시효)

- ① 배당금의 지급 청구권은 5년간 이를 행사하지 아니하면 소멸시효가 완성한다.
- ② 전항의 시효의 완성으로 배당금은 본 회사에 귀속한다



나. 최근 3사업연도 배당에 관한 사항

구 분	주식의 종류	제46기 3분기	제45기	제44기
주당액면가액 (원)		500	500	500
당기순이익 (백만원)		17,990	20,271	16,320
주당순이익 (원)		1,464	1,591	1,308
현금배당금총액 (백만원)		-	1,591	1,581
주식배당금총액 (백만원)		-	-	-
현금배당성향 (%)		-	7.85	9.69
현금배당수익률 (%)	보통주	-	0.28	0.42
	우선주	-	-	-
주식배당수익률 (%)	보통주	-	-	-
	우선주	-	-	-
주당 현금배당금 (원)	보통주	-	125	125
	우선주	-	-	-
주당 주식배당 (주)	보통주	-	-	-
	우선주	-	-	-

\* 제46기, 제45기, 제44기는 K-IFRS 연결 기준임.

## II. 사업의 내용

### 1. 사업의 개요

당사와 연결종속회사는 낙농품 및 음료 제조판매수출입, 유아동 의류 및 용품, 기타사업 (외식업, 와인, 와인교육, 테마농원) 등을 주요 사업으로 영위하고 있습니다.

#### 가. 영업부문 정보

회사의 영업부문은 생산하는 제품의 형태에 따라 분유부문, 시유부문, 발효유부문, 음료 및 기타부문, 유아동 의류 및 용품으로 분류하였습니다.

#### 각 부문별 현황

부문명	주요 제품 및 사업 내용
분유부문	애플루트, 맘마밀 등
시유부문	매일우유, 상하목장 유기농 우유, 새벽목장, 상하목장 저온살균우유 등
발효유부문	퓨어, 매일바이오, 라씨, 엔요, 구트 등
음료 및 기타부문	카페라떼, 바리스타, 바나나는 원래 하얏다, 썬업,순두유, 빼로가는 칼슘두유, 상하치즈, 플로리다내추럴 주스, 와인, 풀바셋, 테마농원, 와인교육, 외식업 등
유아동 의류 및 용품 부문	알로앤루, 알퐁소, 포래즈, 공중비책, 토미피티 새르반 등

당기의 영업부문의 부문별 정보는 다음과 같습니다.

#### 1) 사업부문별 요약 재무현황 (연결 기준)

(기준일 : 2014년 09월 30일 )

(단위 : 천원)

구분	분유부문	시유부문	발효유부문	음료 및 기타부문	유아동의류 및 용품 부문	합계
매출액	126,820,396	246,305,348	70,291,856	501,814,473	127,041,345	1,072,273,419
영업이익	3,373,702	6,552,266	1,869,919	10,593,899	1,001,180	23,390,965
당기순이익(순손실)	2,466,468	4,790,272	1,367,072	8,443,178	922,528	17,989,518
지배기업지분	2,466,468	4,790,272	1,367,072	8,486,029	1,483,017	18,592,857
비지배기업지분				-42,851	-560,489	-603,340

#### 2) 당기의 지역별 영업현황은 다음과 같습니다.

(기준일 : 2014년 09월 30일 )

(단위 : 천원)

구분	국내	중국	아메리카	일본	중동	기타	합계
매출액	1,016,704,329	45,229,852	2,989,852	188,331	2,536,521	4,624,533	1,072,273,419

## 나. 사업부문별 현황

### 1) 분유부문

#### [ 산업의 특성 ]

분유부문은 경기에 따른 영향을 크게 받지 않는 시장으로 생산 공정을 위한 설비 투자, 제조사 인지도 등이 높은 진입장벽으로 작용하여 신규업체 시장진입이 어려운 시장입니다. 그러나 향후 FTA 등을 통해 외국 제조사의 제품들이 국내에 다수 유입될 가능성도 있습니다. 국내 분유의 기술 수준이 높은 관계로 중국, 동남아, 중동 등 해외로 수출이 증대되는 추세입니다.

#### [ 국내의 시장여건 ]

출생아 수의 정체와 모유수유율 증가로 전체 국내 시장의 판매 수량 규모는 줄어드는 추세에 있으나 고가 제품의 카테고리가 성장하면서 금액 규모는 상승하고 있습니다. 이는 전세계적으로 공통적인 트렌드입니다.

국내 주요 분유 및 유아식 제조업체는 4개사였으나, 2012년 LG생활건강 및 신생업체 아이배넷이 합류하였고, 그 외에 해외 브랜드를 수입하는 업체가 일부 있어 경쟁강도가 과거대비 높아지고 있습니다. 업계 내부적으로 점유율 강화를 위한 경쟁적인 마케팅 활동이 확대되는 가운데 안전성을 더욱 확보하고 세계적인 식품업계 흐름인 NON-GMO 및 유기농 등에 대한 시장의 수요도 반영되면서 지속적인 설비 투자와 개발이 심화되고 있는 상황입니다. 제조원가 상승에 영향을 주는 요인으로는 국제 곡물가격, 유류대, 환율 등이 있습니다. 맞벌이 부부의 지속적인 증가, 육아에 쏟는 관심과 금전적 투자 등으로 인해 조제분유 시장은 전반적으로 등락 없는 안정이 예상됩니다.

#### [ 영업의 개황 ]

매일유업은 유아식 만들기 40여 년의 축적된 노하우로 전 세계 엄마들이 안심하고 편안하게 먹일 수 있는 분유를 생산하고 있습니다. 모유에 가장 가까운 분유를 만들기 위해 노력하는 매일모유연구소는 2011년 11월 설립 이후 한국인 모유의 영양성분을 연구할 뿐 아니라, 모바일로 다양하게 수집된 아기똥 정보에 대한 분석 서비스를 엄마들에게 제공하고 있습니다. 또한 단 한명의 아이도 소중하게 여기는 철학을 바탕으로 업계에서는 유일하게 선천성 모유조차 먹을 수 없는 선천성대사이상질환 영유아를 위한 특수분유 8종 10품목을 만들고 있습니다. 매일유업은 엄마들의 염려를 덜어주고, 더욱 투명하고 안전한 제품을 생산하고자 애플루트 홈페이지 내에 안심 서비스를 시행하고 있습니다. 국내 유일 조제분유 시험성적서 공개 / 원재료 원산지 공개/방사능 검사 결과 공개 등을 공개하고 있어 제품에 대한 자부심과 자신감을 갖고 생산, 판매하고 있습니다. 2013년 1월에는 매일 모유연구소의 국내 모유 분석 정보를 기반으로 기능성 성분을 모유 수준만큼 늘린 '애플루트 엄마가 만든 명작'을 새로이 출시하며 기존 프리미엄과 일반으로 이원화된 조제분유 제품군을 통합하였습니다. 그리고 유기농 제품에 관한 소비자 요구에 따라 상하목장 유기농 원유를 사용한 '애플루트 유기농 궁'을 합리적인 가격에 출시하였습니다.

국내의 시장 정체를 타개하기 위해 지속적으로 진행해온 분유 수출의 경우 최근 중국을 중심으로 현지의 좋은 반응에 힘입어 가파른 성장세를 시현하고 있습니다.

2014년 9월말 기준, 매일유업 분유의 시장점유율은 판매액기준 32%로 지속 상승 추세여서 선두지위를 유지하고 있습니다. (근거 자료 : 자체조사 기준)

## 2) 시유부문

### [ 산업의 특성 ]

우유 산업은 점유선 확보, 판매 네트워크, 브랜드 인지도 등이 높은 진입장벽으로 작용하여 신규 업체의 시장진입이 매우 어려운 산업 중 하나입니다. 또한 제품 특성상 보존 기간이 짧아 내수 중심의 시장을 형성하고 있습니다. 그러나 최근, 교통의 발달로 인해 국내와 가까운 중국 일부 지역에 PET우유(살균유)와 멸균제품의 판매가 점차 활성화 되고 있는 추세입니다.

원유 생산과 제품 판매의 계절성이 정반대로 나타나는 산업으로 하절기는 원유가 부족하고 동절기는 원유가 남는 원유 수급의 불균형을 보입니다. 이에 급식 실시 및 탄력적인 프로모션 실시 등으로 원유 수급의 불균형을 맞추기 위해 노력하고 있습니다.

전형적인 내수산업인 우유 산업은 유대인상에 따른 가격인상, 경기변동 등에 의해 일시적으로 소비자 이탈/유입이 발생하나, 기본적인 식품으로서 반복/지속적인 음용행태를 나타내고, 제품종류별로 가격대 범위가 넓어 변동폭은 크지 않습니다.

### [ 국내외 시장여건 ]

우유시장(백색우유,유기농)은 최근 1년(2014.9월) 리테일 시장 기준1조 4천억원 규모로 전년대비 금액 기준 2%증가, 물량기준 5% 하락 하였습니다.(근거자료 : Nielsen RI SEP14)

국내 출산율 감소로 우유의 주 음용자인 어린이와 청소년의 수가 감소함에 따라 전체판매 물량은 점차 줄어드는 추세이나 기본적인 유대인상 및 프리미엄급 제품 판매 증가, 그리고 B2B시장에서의 우유 사용 증가로 전체 시장은 일정하게 그 규모를 유지하고 있습니다.

저지방우유 카테고리는 전년대비 11.2% 증가하며 백색우유 카테고리 중 유일하게 지속적인 성장을 하고 있습니다. 전체 백색우유에서 차지하는 비중이 금액기준 약 20% 입니다. 국내 유기농 우유시장은 2008년 약 50억 원 규모였으나, 14년 추정치 약430억(시판130억, 방판300억)원 대 시장으로 성장했다고 추정됩니다. 2012년 이후 유기농우유 제품의 유통점 매출은 일반우유와 같이 큰 성장을 보이지는 않으나, 유기농 원유를 활용한 다양한 카테고리(멸균우유, 가공유 등) 확대와 동시에 B2B제품(빵, 아이스크림 등)과 친환경매장의 매출 성장 및 유기농 원유를 공급하는 목장을 가진 경쟁사의 등장으로 전체 유기농 우유 전체시장은 꾸준히 증가하고 있는 상황입니다.

### [ 영업의 개황 ]

매일유업은 백색우유 시장 내 Big3업체 중 하나로 회사 및 브랜드의 인지도가 높습니다. 변화하는 백색우유 시장에서의 경쟁력을 확보하기 위해 브랜드 육성에 힘쓰고 있으며 특히 지속적으로 성장하는 저지방/무지방, 프리미엄, 유기농 시장을 선도하고 있습니다.

2분기에 이어 3분기에도 잉여원유가 지속적으로 발생하여 매대 내 가격 경쟁 강도가더욱 더 심화되었습니다. 전체 백색우유 시장은 물량기준 전년 동기대비-3.0%감소하였으나, 자사는 적극적인 시장대응으로 전년대비25.2% 증가하였습니다.

성장하는 저지방/무지방시장에서의 매일유업의 시장점유율은23.3%로 지방차별우유 시장

내 2위를 지속적으로 유지하고 있으나, 전년동기 대비 2.2%p 하락하였습니다.(근거자료 : Nielsen RI SEP14). 자사는 유일하게 성장하는 저지방/무지방시장에서의 매출 확대 및 시장에서의 리더쉽 확보를 위해 4분기 저지방 신제품 출시와 함께 적극적인 마케팅 활동을 진행할 예정입니다.

매일유업의 백색우유 시장 내 유기농 제품은 여러 신규 업체의 진입에도 불구하고, 시장점유율 83%로 1위를 견고히 지키고 있습니다. 그리고 성장하고 있는 저온살균 시장에 진입하기 위해 지난 2013년 10월 저온살균우유를 신규로 출시하였으며, 성공적인 시장 진출로 최근 저온살균시장 내 점유율 19%에 도달하였으며 지속적으로 성장 중입니다. 자사는 저온살균우유의 성공적인 시장 안착으로 유기농과 더불어 프리미엄 시장을 선도할 예정입니다.(근거자료: Nielsen RI SEP14)

### 3) 발효유부문

#### [ 산업의 특성 ]

미생물인 유산균을 기반으로 한 발효유 산업은 식품의 위해요소관리 등 안정적인 품질관리가 중요하고 동시에 이에 대한 지속적인 연구개발과 기술개발이 필요한 산업인 반면, 유제품 중 단위당 부가가치가 높은 산업군으로 우수한 수익성을 기대할 수 있는 바 경쟁도 그만큼 치열한 편입니다. 유가공 제품 중 용량 당 단위가격이 비교적 고가로 경기변동에 따른 일부 소비자 이탈/유입이 발생하나, 건강식품으로서 반복/지속적인 음용행태를 나타내고, 제품종류별로 가격대 범위가 넓어 변동폭은 크지 않습니다. 기본적으로 혹서/혹한기는 비수기로 분류되고, 성수기 진입시점은 매년 봄~여름 전까지의 구매형태를 보이지만, 최성수기와 최비수기의 판매량 차이가 최대 30% 내외로 타 식품 카테고리에 비해 비교적 안정적인 계절지수를 보이고 있습니다.

#### [ 국내외 시장여건 ]

2014년 3분기 국내 시판 발효유 시장의 규모는 전년 동기 대비 금액기준 -4.8%로 6,044억 원이며, 물량기준으로는 -11.3%로 134,032t입니다.

2013년 10월 발효유의 당 함량 과다에 대한 이슈화가 구매량/빈도에 모두 영향을 주면서 지속적으로 시장이 하향세를 보이고 있습니다.

시장 타입 별로 살펴보면, 모든 카테고리에서 판매액, 물량 모두 마이너스 성장을 기록하며 성장이 감소세를 보이다가 최근 호상시장이 성장세로 돌아선 것이 특징입니다. 금액기준 전년동기 대비 드링크 타입은 -7.6%, 액상은 -9.9%로 감소를 보이고 있는 반면, 호상은 1% 상승되었습니다.

물량 측면에서는 드링크와 호상, 액상이 각각 전년대비 -11.3%, -5.0%, -15.8%로 감소하고 있어 금액기준보다 물량 감소율이 더 높게 나타나고 있습니다. 물량에서도 호상 시장의 감소폭이 다소 개선된 모습을 보이고 있으나, 전체 시장에서 판매량 확대를 위한 판촉행사의 빈도와 할인 폭을 증가시켜 단위당 실질적인 시장가격은 감소세를 보이고 있습니다.

(근거자료: 2014년 9월 Link Aztec Pos Data 자료 / 배달시장 제외 실적)

#### [ 영업의 개황 ]

발효유 사업은 건강식품으로서 성장지속성과 안정성을 내포하고 있는 만큼, 모든 유가공업

체에서 발효유 사업에 참여하여 시판시장 기준 약 30개 업체가 치열한 경쟁을 전개하고 있습니다. 이러한 치열한 시장에서 핵심 성공요인은 차별화된 신제품 개발 및 브랜드력의 육성, 적정수준의 판촉지원과 품질관리, 소매점에서의 취급율의 확보입니다. 이에 따라 자사는 2009년 건강지향 트렌드에 부합하는 '퓨어' 브랜드를 성공적으로 런칭한 이후, 매년 시장의 니즈에 부합하도록 제품 포트폴리오를 확대하며 적정수준의 광고 커뮤니케이션을 집행하여 소비자 인지경쟁력 확보에 주력하여 왔습니다. 최근에는 매일바이오 플레인을 리뉴얼 런칭 하였으며, 소비자들에게 건강한 식품을 제공하고자 끊임없이 노력하는 기업 가치가 반영된 결과물입니다.

#### 4) 음료 및 기타부문

##### - 치즈 부문

###### [ 산업의 특성 ]

국내 치즈 시장은 일반적으로 할인점 등 소매 매장에서 완제품으로 판매되는 B2C 시장과 피자업체, 패스트푸드 업체, 베이커리 업체 등에 원료치즈를 공급하는 B2B 시장으로 크게 나뉩니다. 또한 치즈는 우유를 직접 숙성하여 만든 자연치즈 시장과 이 자연치즈를 취식하기 편하게 2차 가공하여 만든 가공치즈 시장으로 분류할 수 있습니다.

낙농 산업이 발달되고 치즈가 보편적인 일반 식문화인 유럽 등의 국가에서는 우유를 직접 발효, 숙성시킨 자연치즈 산업이 발달되어 있지만 20세기에 치즈문화를 받아들인 동북아시아 등 신흥 치즈 소비국가들에서는 2차 가공된 슬라이스 치즈 등의 가공치즈 시장이 주류를 이루고 있습니다.

치즈 산업은 가공치즈의 경우 원료치즈의 구매처 확보 및 수입 네트워크, 원료 관리의 노하우 등이 필요하며 자연치즈의 경우 원유에서부터 응유, 숙성, 살균 등 제조공정과 관리에 있어 상당 수준의 기술력과 관리능력이 필요한 사업으로 신규 업체의 시장 진입이 매우 어려운 산업 중 하나입니다.

그러나 FTA등을 통해 수입치즈 제품들이 국내에 다수 판매되고 있으며, 이로 인해 소비자들의 다양한 치즈에 대한 소비가 증가하고 있는 추세입니다.

###### [ 국내외 시장여건 ]

한국의 1인당 연간 치즈소비량은 2.1kg 로 프랑스의 17kg에 훨씬 못 미치는 성장 초기단계라고 할 수 있습니다. 그러나 낙농진흥회 자료에 따르면 이 수치는 10년 전에 비해 2배 가량 증가한 수치로 국내 치즈시장의 성장세는 타 유가공 산업 대비 높은 상황입니다.

국내 치즈 시장은 약 8,200억원으로 원료치즈를 공급하는 B2B 원료치즈 시장이 약 5,000억원, 완제품을 제조, 유통하는 B2C 소매치즈 시장이 약 3,200억원 수준으로 추산되고 있습니다. 특히 와인문화 확산, 가정용 식재료 매출 증가 등의 이유로 B2C 소매시장의 경우 전년 동기 대비 10%이상 성장하였습니다. (2014년 3분기 AC닐슨 조사 기준)

###### [ 영업의 개황 ]

상하치즈는 전문 치즈 브랜드답게 국내 유일의 체다, 고다, 모짜렐라, 까망베르의 세계 4대 슬라이스류 뿐 아니라, 소아과 전문의가 영양설계한 국내 최초 유기농 아이치즈, 국내 최초 짜먹는 타입의 치즈인 '짜먹는 까망베르', 기능성 치즈 카테고리의 시장점유율 1위를 차지하고 있는 '빠로가는 칼슘치즈', 이지팩 타입의 어린이 영양간식 맛있는 '비타치즈' 등 다양한

제품군에 신선한 국산원유로 만든 스낵치즈 '상하치즈 링스'의 판매가 확대되며 국내 치즈 시장의 식문화 트렌트를 선도하고 있습니다.

더불어 당사는 생물권 보전지역인 고창군 상하면에 국내 최대 자연치즈 공장을 보유, 독자적인 기술과 엄격한 공정을 거쳐 좋은 품질의 제품을 생산하고 있으며, 까망베르, 브리, 후레쉬 모짜렐라 등 기술 집약적인 정통 자연치즈의 경우, 동 시장 내 약 35% 이상의 점유율을 차지하고 있습니다. (2014 3분기 AC닐슨 조사 기준)

매일유업 상하치즈는 2012년 11월부터 '치즈자존심 상하치즈'라는 슬로건으로 식탁에서 만날 수 있는 다양한 치즈 활용 요리법을 지속적으로 전파하면서 국내 식문화의 선진화 및 글로벌화에 기여하고 있습니다.

## - 가공유 부문

### [ 산업의 특성 ]

전통적으로 가공유 제품은 식사 대용 또는 기분 전환 시 음용하는 제품으로 중고등학생, 대학생과 같은 학생이 주요 고객이며, 국내 시장의 경우 20~30대 직장인들의 식사대용식으로도 확대되고 있는 시장입니다. 주요 구매 요인은 맛이지만 최근 CVs 내 경쟁이 치열해짐에 따라 판촉 프로모션의 영향을 많이 받고 있는 제품군입니다. 계절 및 날씨 영향이 높은 카테고리이며, 하절기 매출이 높고 주 음용 소비자가 학생인 관계로 학기 영향이 높아(3~7월, 9~10월 성수기) 월별 매출 추이 변화가 뚜렷합니다. 가공유는 flavor, 용기, 용량 별로 시장을 구분할 수 있는데 전통적인 바나나, 초콜릿, 딸기, 커피 flavor가 시장의 대부분을 형성하고 있으며, PE(PET)와 카톤 용기, 소용량 제품위주로 판매되고 있으나 최근 310mL 카톤 제품의 성장에 따라 1회 음용 용량이 증가하는 추세를 보이고 있으며, PB 중심으로 500mL 대용량 제품도 판매가 증가하고 있습니다. 또한 기존 flavor외의 mixed flavor, 새로운 맛 중심의 신제품이 출시되고 있어 경쟁이 더욱 치열해지고 있는 시장입니다.

### [ 국내 외 시장여건 ]

최근 1년(2013.10월 ~ 2014.9월) 리테일 시장 기준 5,906억 원으로 전년대비 7.0% 성장하였으며, flavor별로는 바나나맛이 33.0%로 가장 큰 시장이며, 초콜릿 25.0%, 커피 18.3%, 딸기 15.1%, 곡물 2.7%로 구성되어 있습니다.

용기의 경우, PE(PET) 40.3%, 카톤 43.2%이며 특히, 카톤의 경우 310mL가 23.3%로 200mL(16.2%)보다 더 큰 시장을 형성하고 있으며, 전년 대비 7.4% 성장하여 전체 시장 성장을 견인하고 있습니다.

가공유 시장의 경우, 소비자들에게 기호식품으로 여겨져 경기변동의 영향을 받기도 하지만 최근에는 주 판매채널인 편의점에서의 310ml 딸기, 초코 Flavor 제품의 성장으로 전년 대비 편의점내 가공유 시장은 10.2%수준의 성장을 보이고 있습니다. (근거자료 : Nielsen RI)

### [ 영업의 개황 ]

가공유 사업은 영양과 기호를 동시에 제공해주는 식품으로서 성장성과 수익성을 내포하고 있으며 특히 수익성이 높아 모든 유가공업체에서 치열한 경쟁을 벌이고 있습니다. 빙그레 '바나나 맛 우유'와 서울우유 200mL 커피우유(카톤, 포일백)가 주를 이루던 가공유 시장이 자사 '우유속에 시리즈'가 선도하는 310mL 시장이 확대되며 mixed flavor, tea flavor와 같은 신

제품이 성장을 가속시키고 있습니다.

또한 작년 11월 어린이를 타겟으로 유기농 가공유(딸기,바나나)를 출시하여 성공적으로 안착시켰으며, 유기농 가공유라는 프리미엄 가공유 시장 개척에 성공하였습니다. 아울러 차별화된 flavor, 다양한 용기/용량의 신제품을 지속적으로 출시하여 시장 내 위상을 확대해 나갈 예정입니다.

## - 커피 부문

### [ 산업의 특성 ]

커피부문은 트렌드에 따라 빠르게 움직이는 시장으로 캔, 컵, NB 캔(주1), 병 등 다양한 패키지 타입으로 나뉘져 있습니다. 최근에는 NB 캔과 매일유업이 집중하고 있는 컵 시장의 성장으로 전체 시장은 지속적인 성장을 하고 있습니다. 컵커피(RTD, 주2) 시장은 편의점 집중도가 높은 시장이며, 편의점을 중심으로 시장이 지속적으로 확대되고 있습니다.

커피산업 중 컵커피(RTD)의 경우 1,300원대를 기준으로 프리미엄과 일반 제품으로 구분되고 있으며, 지속적으로 프리미엄 포지셔닝된 제품들이 출시되고 있습니다. 또한, 최근에는 바리스타와 같이 원두와 로스팅 등을 강조하여 커피 전문성을 특징으로하는 제품들이 등장하고 있으며 기존 제조사들이 매년 신제품을 내고 있어 신규 업체의 시장 진입이 어려운 산업 중 하나입니다.

주1) NB캔 (New Bottle) : 기존의 캔보다 용량이 증가된 새로운 용량의 캔

주2) RTD (Ready to Drink) : 바로 마실 수 있도록 포장되어 있는 음료

### [ 국내외 시장여건 ]

커피 시장 규모는 약 1조 원(근거자료 : Nielsen RI )으로 전년대비 약 6% 성장하였으며, NB캔과 컵 커피 시장을 중심으로 성장하고 있습니다. 자사가 집중하고자 하는 컵커피 시장은 약 3,200억원(닐슨 리테일 2014년 9월 자료 기준)으로 전년대비 8%성장 추세로 냉장커피 및 프리미엄 커피시장이 장기적으로 성장할 것으로 예상됩니다. 최근 지속적으로 커피 제조의 전문적인 부분(원두, 로스팅)을 컨셉으로 하는 제품들이 출시되는 등 커피 시장 전반적으로 프리미엄화가 되어 가는 추세입니다.

### [ 영업의 개황 ]

자사의 대표 컵커피 브랜드 '카페라떼'는 2012년 광고 집행을 포함, 지속적인 프로모션 활동을 통해 경쟁이 치열한 상황에서도 강력 대응하며, 컵커피 대표 브랜드로서의 입지를 강화하고 지속적으로 시장을 확대하도록 노력하고 있습니다.

프리미엄 컵커피 '바리스타'는 고급스러운 이미지를 고수하며 2011년 리뉴얼 출시된 이후 2013년에는 전년대비 42%이상 성장하였습니다. 특히 2013년에는 프리미엄 병커피 제품인 '바리스타 시그니처' 출시 및 TV CF 광고로 바리스타 브랜드의 프리미엄과 전문성을 강화하여 매출 성장에 기여하고 있습니다.

## - 주스 부문

### [ 산업의 특성 ]



링크아즈텍 리테일 최근 1년 (2013.5월~2014.9월) 데이터 기준으로 주스 시장규모는 9,600억원으로 전년 동기간 대비 -8% 역 성장중이나, 프리미엄 주스시장을 중심으로 성장하고 있습니다.

#### [ 국내의 시장여건 ]

자사가 집중하고 있는 냉장 과채 주스 시장은 링크아즈텍 리테일 최근 1년 자료 기준 300억 원으로 장기적으로 성장할 것으로 예상됩니다. 지난해 대비 물량기준 24%의 성장율을 보이며 3백억 원 규모의 시장을 형성한 프리미엄 주스군은 자사의 브랜드 런칭을 비롯, 타사에서 지속적으로 신제품 출시 및 높은 성장세가 예상됩니다.

#### [ 영업의 개황 ]

2013년 5월에 출시한 프리미엄 착즙주스 플로리다 내추럴 주스에 대한 지속적인 투자를 통해 시장 확대 및 점유율을 높일 계획입니다. 또한 기존 과일 주스와 차별화 한편업 과일야채 샐러드 제품의 확장 활동에 집중하고 있습니다.

### - 유아아동복 부문 (㈜제로투세븐)

#### [ ㈜제로투세븐 의류사업부문 ]

#### [ 산업의 특성 ]

국내 유아동복 시장이 차지하는 규모는 전체 의류 시장에서 5% 수준으로 형성되어 있습니다. 2007년 황금돼지해의 특수로 인해 신생아가 증가하면서 유아동복 판매가 크게 늘어났으나, 이후 다시 경기침체의 영향으로 결혼 및 출산이 저조해지면서 유아동복 시장의 성장둔화 및 축소가 불가피하게 되었습니다.

유아동 시장은 출산에 대한 사회적 이슈와 함께 성장과 쇠퇴를 경험하면서 현재 160여개 브랜드가 진출해 있습니다. 브랜드 수는 2008년까지 지속적으로 성장세를 보이며 168개까지 증가하였으나, 전통 브랜드의 매출 둔화로 부도와 M&A가 지속적으로 이뤄지고 신규 유입된 라이선스 또는 직수입 브랜드들의 진퇴가 반복되면서 브랜드 수는 점차 줄어들게 되었습니다. 국내외 경제상황에 따라 소비가 위축 및 활성화 되는 것과 동일하게 유아동복시장도 영향을 받습니다. 다만 내 아이에게만큼은 좋은 것을 입히고 싶은 국내 부모들의 심리로 인하여 성인의류나 다른 카테고리의 시장보단 영향의 폭이 적은 트렌드를 보이고 있습니다.

#### [ 국내의 시장여건 ]

국내 유아 시장은 다른 복종군에 비해 신규 런칭이 적고 수입 브랜드의 도입에도 불구하고 큰 타격이 없는 시장이었습니다. 그러나 이제 해피랜드F&C, 보령메디앙스, 아가방앤컴퍼니, 서양네트웍스의 기존 경쟁 업체뿐만 아니라, 토들러 브랜드들의 라인 확장 및 카테고리 확장 전략, 성인 브랜드 및 SPA 브랜드들의 유아시장으로 진출하면서 유아 시장 또한 확고한 컨셉과 아이덴티티의 강화가 브랜드 존속의 중요한 요소로 예상됩니다. 최근에는 캠핑 문화의 확산으로 성인 스포츠, 아웃도어 브랜드들의 키즈 라인 확대와 공격적 투자로 인해 유아동 전문 기업의 분발이 촉구되는 상황입니다.

유통시장 환경은 대형마트의 영업 규제(신규 출점 제한, 강제휴무, 영업시간 제약 등)로 인해 2011년 이전의 두 자리 수 성장세에서 성장세가 한 풀 꺾인 한자리 수 신장으로 그 성장 폭이 줄었습니다. 또한, 백화점 시장은 트렌드에 민감한 시장으로 현재의 저성장 경기를 반영한 성장세의 둔화를 아울렛이나 몰링을 통해서 극복하고자 합니다. 또한 최근에는 직구의 증가로 인하여 유아동 시장은 타격을 받고 있습니다.

반면 온라인 쇼핑 시장은 라이프 스타일 변화에 따라 지속적으로 성장하고 있습니다. 이러한 유통 환경을 감안하면 앞으로의 유아동복 시장은 각 유통시장 채널 안에서 브랜드 간의 경쟁이 치열해질 것으로 예측됩니다. SPA 브랜드와 인터넷을 통해서 소비자들의 눈높이가 높아지면서 브랜드 아이덴티티가 확실해지고, 소비자의 변화되는 니즈를 반영하는 브랜드만이 성장할 수 있을 것으로 예측됩니다.

[영업의 개황]

(주)제로투세븐의 의류사업부문의 경우, 1997년 외환 위기 이후 바뀐 소비 트렌드와 유통 구조를 잘 분석하여 합리적인 소비층을 집중적으로 공략하는 전략을 채택하였습니다. 이에 따라 주요 유통 채널 전략도 할인점으로 설정하였습니다. 이러한 전략은 유아동 시장의 후발 주자임에도 불구하고 높은 성장률과 고객층을 확보하게 되었습니다.

(주)제로투세븐은 알로앤루 브랜드를 성공적으로 시장에 안착시켜 2013년에는 런칭 10주년을 맞이하였으며, 브랜드 가치를 향상시키고 알로앤루의 문화를 형성하기 위해 스타마케팅을 비롯한 다양한 마케팅 활동을 전개하고 있습니다. 포래즈의 경우 주된 타겟 연령층을 높게 선정하여 알로앤루의 기존 고객들이 연결될 수 있도록 하고 홈플러스 유통점 내의 점유율을 확보하고 있습니다. 알폰소의 경우 기존의 유아동 브랜드에서 전개하지 않은 데님 라인의 상품을 특화하고 활동적인 브랜드 이미지와 "아빠 육아"의 중요성을 연계하여 마케팅 활동을 함으로써 브랜드 차별화를 꾀하고 있습니다. 또한, 이마트, 롯데마트 위주의 유통 전략으로 유아동 시장의 볼륨을 확대하고 있습니다

2013년 하반기 신규 런칭한 "새르반"의 경우, 주 5일 근무제와 수업으로 인한 여가시간의 확대와 가족간의 소통을 중시 여기는 소비자의 변화에 따라 캠핑 문화가 크게 확산됨에 따라, 아동 시장 내에 새롭게 형성되어 두각되고 있는 키즈 아웃도어 시장에 키즈 전용 아웃라이프 브랜드라는 차별화 된 경쟁력으로 시장 안착에 박차를 가하고 있습니다. 최근 유행하는 스칸디나비아 컨셉을 중심으로 상품 개발 및 브랜드 홍보에 집중하여 5년 내에 유통사내 리딩브랜드로 성장하는 것이 목표입니다.

이에 당사는 확보된 시장 점유율과 브랜드 로열티를 강화하기 위하여 끊임없는 연구개발을 바탕으로 경쟁사 대비 차별성을 확보할 계획입니다.

구분	2013년	2012년
의류부문 시장점유율	8.7%	9.6%

주1) 시장점유율은 전체 유아동시장에 대한 의류 브랜드의 소비자가 매출 기준에 대한 비율로 산정

주2) 전체 유아동시장 규모는 패션비즈 2013.11.18 게재된 자료임.

[주)제로투세븐 유통사업부문]

[산업의 특성]

유아동 용품 산업이란 분유, 기저귀, 유아동복, 완구, 출산준비물 등 임신, 출산, 육아, 교육에

필요한 일체의 제품과 서비스를 제공하는 업종을 의미합니다. 전반적인 소비 경기가 좋지 못한 상황에도 불구하고 경쟁력 있는 부모 및 조부모, 맞벌이 가구 증가 등의 영향으로 골든 베이비 트렌드에 편승하여 고급화, 전문화 된 상품의 시장 전개로 유아동 용품 시장은 지속적으로 성장하고 있으며, 고급화, 전문화되어 가고 있는 추세입니다.

유아 산업의 성장성은 다소 제한적이기는 하나 진입장벽이 낮으며 경기 변동에 따라 그 영향력이 크지는 않은 편으로, 유아용품 시장의 다변화와 함께 소비성향 역시 고급화, 자연 친화적으로 변화하며 새로운 성장 가능성을 제시하고 있습니다.

#### [국내외 시장여건]

유통사업부의 경우 유아동 종합몰 1위인 제로투세븐닷컴을 포함하여 오픈마켓 및 대형종합몰을 통한 온라인 판매채널, 할인점, 대리점을 통한 CK형 오프라인 매장등 다양한 유통 인프라를 통해 자사브랜드 및 단독 유통상품군을 판매하고 있습니다.

모회사인 매일유업 분유 및 유아식 등을 온라인 채널에 유통하고 있으며, 유아스킨케어 시장 내에서 성장세를 보이고 있는 한방특화 유아스킨케어 궁중비책과 영국 토미티피 등을 온/오프라인 유통 채널을 통해 판매하고 있습니다. 그 외, 2014년 9월 칫솔 브랜드 '브러쉬버디즈'(미국) 신규 유통상품 소싱을 통하여 판매 상품 포트폴리오 강화를 하였고, 온 / 오프채널에 판매 중에 있습니다.

신규채널에 대한 Coverage 확대도 진행되고 있습니다. 면세점은 신규 입점처를 확대해 가고 있습니다.(현재 6개점 거래)

제로투세븐 쇼핑몰은 9월말 해외 직구 서비스를 오픈하여 총 36만여 개 상품을 운영중이며, 카테고리별 필수 아이템 상품의 선별 판매를 통해 매출 볼륨 확대를 지속해 나갈 계획입니다

오프라인의 경우 할인점의 환경변화에 따라 자사 제품의 취급 매장 수, 품목 확대가 필요하고 온라인쇼핑몰로 구매장소의 급변화에 따른 빠른 대응 및 관리가 필요한 상황입니다.

할인점은 점포수가 포화 상태이고, SSM 출점규제 및 할인점 의무 휴무제 영향으로 매출이 감소 추세인 상황으로 제품 차별화 및 SKU 확대를 통한 다양성 확보 및 SSM매장 신규 확대 및 품목개발을 통한 전략적 접근을 하고 있습니다. 온라인은 유통환경 변화에 따른 소셜 커머스 운영전략 개발을 통해(소셜 전용상품 개발, 프로모션 차별화 등) 시장 내 MS 확대 및 매출 성장을 지속하려 합니다.

또한 유아동 의류의 확대, 유아동 콘텐츠 기반 확보와 세분화 된 고객 맞춤 서비스 강화 등 유아동 카테고리 킬러로 더욱 전문성을 갖춰 유아동 종합몰로 완성도를 강화하려고 합니다.

#### [영업의 개황]

유통사업부의 경우 유아동 종합몰 1위인 제로투세븐닷컴을 포함하여 오픈마켓 및 대형종합몰을 통한 온라인 판매채널, 할인점, 대리점을 통한 CK형 오프라인 매장등 다양한 유통인프라를 통해 자사브랜드 및 단독 유통상품군을 판매하고 있습니다.

모회사인 매일유업 분유 및 유아식 등을 온라인 채널에 유통하고 있으며, 유아스킨케어 시장 내에서 성장세를 보이고 있는 한방특화 유아스킨케어 궁중비책과 영국 토미티피 등을 온/오프라인 유통 채널을 통해 판매하고 있습니다. 그 외에 2014년 하반기키즈 브러쉬 브랜드 '브러쉬버디즈'(미국) 신규 유통상품 소싱을 통하여 판매 상품포트폴리오의 강화를 계획하고 있습니다.

오프라인의 경우 할인점의 환경변화에 따라 자사 제품의 취급 매장 수, 품목 확대가 필요하고 온라인쇼핑몰로 구매장소의 급변화에 따른 빠른 대응 및 관리가 필요한 상황입니다.

할인점은 점포수가 포화 상태이고, SSM 출점규제 및 할인점 의무 휴무제 영향으로 매출이

감소 추세인 상황으로 제품 차별화 및 SKU 확대를 통한 다양성 확보 및 SSM매장 신규 확대 및 품목개발을 통한 전략적 접근을 하고 있습니다. 온라인은 유통환경 변화에 따른 소셜 커머스 운영전략 개발을 통해(소셜 전용상품 개발, 프로모션 차별화 등) 시장 내 MS 확대 및 매출 성장을 지속하려 합니다.

자사 인터넷쇼핑몰인 제로투세븐닷컴은 2014년 2분기 전년 동기대비 취급액 기준 7.7% 성장하였으며, 2014년 1월에 오픈한 모바일 쇼핑몰의 취급액 비중은 8%로 단기간에 높은 성장세를 보이고 있습니다. 또한 유아동 의류의 확대, 유아동 콘텐츠 기반 확보와 세분화 된 고객 맞춤 서비스 강화 등 유아동 카테고리 킬러로 더욱 전문성을 갖춰 유아동 종합몰로 완성도를 강화하려고 합니다.

## [㈜제로투세븐 중국사업부문]

### [산업의 특성]

중국 유아/아동 의류, 용품 시장은 경기에 상대적으로 방어적이면서 꾸준한 성장세를 만들어 내고 있습니다. 중국의 Post 소황제세대가 시작됐으며, 독생자녀가 결혼세대로 진입하면서 한 자녀를 부양하는 부모와 두 가구의 조부모(4+2+1)라는 특유의 중국 가족 구조가 잉태한 변화라고 볼 수 있습니다. 중국의 유아동 의류/용품 시장은 소득 양극화와 더불어 고가품과 중저가품으로 양극단을 이루고 있습니다. 최근에는 중국 분유의 안전성 문제와 일본의 방사능 우려가 불어지면서 안전성에 대한 수요가 더 가파르게 증가하고 있습니다. 특히, 대도시 소비자는 브랜드와 품질에 대한 신뢰가 우선하면서 부모의 소득수준을 상회하는 수입품, 외국 브랜드 위주로 재편되는 과정 중에 있습니다. 중국 유아 의류/용품시장은 이른 바, 웰빙 소비 보다는 선한 소비(나쁜 것을 피하는)의 대표시장입니다.

### [국내외 시장여건]

최근 중국 1자녀 정책완화로 인하여 유아 및 아동 전체의 시장 규모 확대와 중국 소득의 향상으로 자녀에 대한 투자도가 높아질 것으로 예상됨에 따라 유아동 산업의 기회 규모 확대가 기대되고 있습니다. 중국 부모들의 임금 수준이 증가하면서 그들의 아이가 패셔너블하게 보일 수 있도록 많은 투자를 하고 관심이 높아짐에 따라서 패션 및 그에 따르는 하위산업까지 시장 확대가 예상되고 있습니다. 특히, 중국 유아동복 시장(0~15세)은 아직까지 제한된 경쟁을 벌이고 있으나 가장 큰 잠재력을 가진 시장으로 평가되며 소득과 문화 수준의 향상에 힘입어 2016년까지 5개년 평균 성장률은 20-25%가 될 것으로 전망하고 있습니다.

높은 성장세를 거두고 있는 중국시장 내에서도 특히 프리미엄급 제품 성장의 속도가 Mass 제품을 압도하고 있습니다. 특히 유아식품, 스킨케어, 기저귀용품과 같이 부모 세대의 품질에 대한 민감도가 높은 품목일수록 한국 기업에게 기회가 열릴 수 있습니다.

유통채널 부문에서 분석하면 중국 내 중산층이 확대되고 소비 구조가 고급화되면서 중국의 백화점 수요는 계속 증가하고 있습니다. 또한 중국의 온라인 시장은 매년 고성장하고 있으며, 최근에는 스마트폰을 이용한 모바일 인터넷 시장이 활성화 되고 있습니다. 향후 임부복, 영유아 및 아동복 카테고리는 향후 온라인 스토어의 성장을 주도할 신성장동력이 될 것으로 기대됩니다.

### [영업의 개황]

(주)제로투세븐은 매스밸류 마켓을 대상으로 한 국내와는 달리, 중국 시장의 프리미엄 유아의류에 대한 수요 및 성장성을 고려하여 알로앤루 등의 브랜드를 중국 내에서 상대적으로 고가에 속하는 프리미엄 브랜드로 런칭하였습니다. 주된 매출 채널을 백화점으로 설정하여 브랜드 가치를 고취시키고 다른 브랜드에서 시도하기 힘들었던 자체 캐릭터를 활용한 사은품 개발 등의 브랜드 마케팅을 진행함으로써 당사의 사업 전략이 성공을 거두었습니다. 중국법인의 경우 국내 대비 제품 조달 측면에서 비용우위를 가지고 있으며, 판매가격부분에서도 중국 내 경쟁브랜드 대비 프리미엄을 받고 있어 원가 측면에서 유리합니다.

알로앤루는 기존에 백화점 위주의 오픈에서, 2013년 10월 북경 솔라나 쇼핑몰 오픈을 시작으로 2014년에는 주요도시 고급 쇼핑몰에 입점할 계획을 갖고 있습니다. 상품 카테고리 라인을 강화하여 중국시장에 맞고 소비자가 선호하는 상품 위주로 개발할 예정이고, 신발, 가방, 모자 등 액세서리류 트렌드 시장을 이끌어 가는 상품군을 기획할 예정입니다. 또한 영유아 전문 의류 브랜드 외에 임부복, 용품 전문 브랜드로 상품 구성을 확대할 계획입니다.

새르반은 2013년 9월 성도런허춘텐 백화점 오픈을 시작으로 상해, 북경, 무석 등 주요 도시의 고급백화점, 쇼핑몰에 입점하였으며, 2014년에는 직영점, 대리상을 지속적으로 오픈 예정입니다.

영국 유아용품 브랜드 '마마스앤파파스'는 2013년 7월 북경 옌샤 쇼핑몰에 650㎡ 규모의 플래그십 매장 오픈을 시작으로 북경, 상해, 성도, 항주 등 주요 대도시 고급 쇼핑몰 및 백화점에 대형 매장을 오픈 했습니다. 현재까지 다양한 이벤트와 차별화된 고객 서비스를 제공하여 프리미엄 유아 용품 브랜드로서 입지를 다지고 있습니다. 기존 유아용품 편집매장과는 달리 통일된 브랜드 컨셉으로 의류, 유아차, 가구, 용품 및 인형 등에서 차별화 된 디자인과 기능성을 선보여 고객들로부터 좋은 반응을 얻고 있습니다.

온라인 사업은 중국 내 최대쇼핑몰인 타오바오(티몰) 및 경동상성, 쑤닝, 쥬시우왕, 1호점 등에 각 브랜드 대표매장 및 Oto7 종합매장 형태로 입주하여 운영중이며, 2014년 4월부터는 자사몰(Oto7.com.cn) 오픈 및 중국 내 매일분유 온라인 유통 총판을 맡아 운영 중에 있습니다.

## - 와인 부문 ((주)레밴드매일)

### [ 산업의 특성 ]

와인은 1990년대 중반 이후 지속적으로 유입되었으며 다양한 음식문화와 매너 및 각종 부재료들을 수반하는 특성을 가지고 있으며 완제품을 해외에서 수입해야 하기 때문에 상품선택, 해외운송, 식약청 검역, 수입통관, 보관 및 판매까지 여러 기능들의노하우를 필요로 하고 있습니다. 그리고 와인은 필수소비재가 아니고 기호식품이기 때문에 경제성장률, 구매자들의 소득변화에 따라 소비 패턴과 소비량이 상당히 유동적으로 변화하는 특성을 가지고 있습니다.

### [ 국내외 시장여건 ]

국내의 와인 소비시장은 1990년대 후반부터 2014년 현재까지 2번의 침체와 2번의 붐을 경험하여 왔습니다.

1997년 외환위기로 인해 -70% 이상의 수입감소로 와인 시장이 크게 위축되었고, 2000년대 초반 '보졸레 누보'의 인기와 2004년 한국-칠레 FTA에 따른 칠레 와인의 급성장으로 인해 1차 와인 붐을 맞아 지속적인 성장을 경험합니다. 이 시기에 상당수의 와인 애호가, 와인 동호회, 와인바가 생겨났습니다. 2차 와인 붐은 2006년 부터로 볼 수 있는데 이는 '신의 물방

울'이라는 만화가 만들어 냈다고 해도 무방할 정도입니다.

신의 물방울은 와인을 잘 모르는 사람들이 와인에 대한 관심을 갖도록 와인 소비시장의 저변 확대 및 와인 애호가들의 입맛을 고급화 시켰다는 점으로 이러한 영향력은 1차 와인 붐 때와는 비교 할 수 없을 정도로 강력했습니다. 신의 물방울이 출간 되고다음해인 2006년과 2007년에는 수입물량이 17%, 43% 증가 했으며 수입액 기준으로는 2007년 70%로 급성장하여 최초로 1억 달러를 넘게 됩니다.

하지만 2007년 말 미국발 글로벌 경제 위기(미국 써브 프라임 모기지 부실)로 인해 한국 와인시장의 성장에 급제동이 걸려 수입량 성장률이 -62%로 급감하여 1997년 수준으로 하락 합니다.

2014년에는 2013년의 성장세를 이어서 10% 대의 성장률을 이끌어 나아갈 것으로 예상됩니다. 또한 2014년 상반기에는 2013년 수입 금액 대비 4%의 성장을 보여 주고 있으며 이태리, 남아프리카 공화국, 아르헨티나, 독일의 와인이 수입액 기준 20% 이상의 증가를 보여주고 있습니다. 특히 남아공 와인과 아르헨티나 와인은 수입액 기준 50%, 27% 성장세가 돋보입니다.

2014년 하반기는 2013년과 비슷한 비교적 안정적인 상태와 성장을 유지 할 것으로 예상하며, 레드 와인이 시장의 성장을 주도하지만 스파클링 와인의 성장을 예상합니다.

#### [ 영업의 개황 ]

20대의 와인 구매 패턴이 10년전과는 다르게 가볍고 즐거운 형태로 변화 함에 따라 20대의 취향에 맞는 상품 발굴에 노력을 기울여야 할 것이며 젊은 층이 새로운 소비를 창출하고, 기존 와인을 소비했던 소비층이 소득이 늘어남에 따라 새로운 와인 소비층으로 재등장 하면서 전체적으로 다양한 와인을 찾게 될 것입니다.

On trade 시장 (호텔/와인바/레스토랑) 와인 매출은 고전을 면치 못할 것으로 보이며 실제 수익을 이끌어 주어야 할 고가 와인의 매출은 극히 어려워질 것으로 보여집니다. 한국 와인 시장은 다양성, 시장 특성, 소비자들의 다양한 취향으로 인해 국가간 와인 각축장으로 떠오르고 있으며 이미 성숙된 일본과 미성숙된 중국 시장 사이에 향후 시장의 조력자 및 테스트베드로써 한국시장의 중요성은 강조되기 시작할 것입니다.

지속적인 업계의 노력, 새로운 제품 발굴, 사회 인식의 변화에 따라 2014년 한국 수입와인 시장은 건실한 성장을 보이며 2008년 금융 위기 이후 침체기를 완전히 벗어난 것으로 분석됩니다. 2014년 하반기 한국 와인시장은 양적인 성장만큼이나 질적인 성장을 기대합니다.

#### - 외식사업 중식 부문 (크리스탈제이드코리아(주))

##### [ 산업의 특성 ]

전반적인 외식업의 특성과 같이 경기에 직접적인 영향을 받는 사업군이지만, 상대적으로 적은 투자비와 인력 운용 등의 탄력적 대응이 가능한 업종이기도 합니다. 레스토랑으로 시장에 Branding을 한 후, 만두류 등의 완제품을 출시하여 수익원을 다각화 할 수 있습니다. 유통, 제조 등의 연관 업종으로서의 확장성이 큰 사업입니다.

##### [ 국내외 시장여건 ]

2012년 기준 국내 중식 시장 규모는 약 3조 106억 규모이며 전체 외식시장의 4~6%를 차지하고 있습니다. 연 평균 매출 성장율을 감안하였을 때, 2013년 중식 매출규모는 약 3조 1,973억으로 예상됩니다. 이 중, 기업형 중식 규모도 2,000억원을 넘어 2007년 이후 매해

10% 전후의 성장성을 보이고 있는데, CJ푸드빌의 '차이나팩토리', CJ N-CITY의 '몽중헌', 대만 수입브랜드 '딘타이펑' 그리고 당사 '크리스탈 제이드' 등이 중식 레스토랑 분야를 리드하고 있습니다. 백화점과 대형 할인점 식품부를 위주로하는 만두 델리샵의 경우 창화당, 가메골 등 4~5개 브랜드가 시장을 분할하고 있으나 개인사업자의 관리 및 경영의 한계를 보이고 있는 단계로 당사의 델리샵 모델이 경쟁력을 가질 것으로 보입니다. (외식연감 2013 참조)

#### [ 영업의 개황 ]

크리스탈 제이드는 싱가포르에서 시작된 아시아 최고급 중식 브랜드로서 현재 아시아 주요 20개 도시에 120여 개 매장을 운영하는 글로벌 브랜드입니다. 싱가포르, 홍콩, 중국 등에서 파견된 현지 수석주방장들이 딤섬과 BBQ, 수타면, 요리 등을 본토의 맛 그대로의 선보이고 있습니다.

한국 크리스탈 제이드는 샤오롱바오를 비롯한 정통 상해식 특선요리를 선보이는 '상하이 딜라이트', 홍콩식 딤섬, 바비큐요리 및 다양한 해산물 요리를 선보이는 정통 광둥식 캐주얼 '레스토랑', 한국에서 최초로 선보이는 딤섬/만두 Take out 전문점 '딤섬' '익스프레스' 등의 다양한 컨셉 아래 국내 주요 백화점을 비롯한 서울/경기권 10여개 점포를 운영하고 있습니다.

#### - 중국 유가공 부문 (청도 엔요유업 유한공사)

#### [ 산업의 특성 ]

중국 유가공시장은 2010년 기준 GDP 세계 2위를 기록했으며, 경제성장에 따른 소득증대로 높은 소비욕구와 소비성향을 보이고 있습니다. 현재 중국의 전체 유제품 중유산균 발효음료의 판매비율은 유럽, 미국에 비해 매우 낮은 수준이며 매년 빠르게 성장하고 있으며, 큰 성장 잠재력을 가진 것으로 평가되고 있습니다.

#### [ 국내외 시장여건 ]

중국 소비자들 사이에서 요구르트가 만성질환 예방에 효능이 있는 것으로 알려지면서 소비자들의 관심이 높아지고 있으며, 프로바이오틱스 제품, 무설탕, 고칼슘 제품 등 기능성 제품이 점차 늘어나는 추세입니다. 우유를 대신하는 두유, 요구르트 등의 대체품 수요가 증가하고 있으며, 한국 기업이 중국시장 진출 시 지리적 인접성으로 신선한 유제품 수출이 용이하며 제품과 한류인기를 접목한 마케팅 활용도 가능한 시장입니다. 중국 유가공 시장은 2008년 멜라민 검출 사태 발생 이후 2010년에 또다시 2차 멜라민 파동 사태가 발생하자 소비자들의 불안감이 남아 안전성이 높은 수입품과 외국 브랜드를 선호하게 되었습니다.

#### [ 영업의 개황 ]

중국 유가공 부문은 중국 청도지역을 기반으로 유산균음료 '엔요'를 생산 판매 중에 있습니다. 상하이, 칭다오, 엔타이, 지난 등 20여 개 대형마트에 납품하고 있으며 제품 수요가 꾸준히 증가하고 있습니다. 또한 2013년부터는 매일유업의 멸균가공유 등한국에서 생산된 우유 제품을 중국으로 수출하여 납품하는 창구 역할을 하고 있습니다.

중국 유제품 품질 시스템이 아직 낙후한 부분이 있어 소비자의 제품 구매에 있어 기업의 도덕성 및 신뢰도가 매우 중요해짐에 따라 제품 고품질 유지를 통한 신뢰도 향상에 집중하고 있습니다.

- 테마 농원 부문 (농업회사법인 (주)상하농원)

[ 산업의 특성 ]

최근 건강지향 문화의 영향으로 식품 안전성, 원산지에 대한 관심이 날로 증대되고 있습니다. 식품업체에서 운영하는 테마 농원은 제품 및 브랜드에 대한 소비자 인지도를 높이는 역할 뿐 아니라 특히 자라나는 어린이들에게 도시에서는 접하기 어려운 특별한 경험을 제공함으로써 소비자 기반을 확고히 하고 올바른 음식문화 확대의 의미가 있습니다.

생산, 가공, 판매, 관광 등 6차 산업으로 부가가치를 창출할 뿐 아니라, 농가의 소득기반 확보 및 친환경 안전농산물의 대한 소비자의 선호, 웰빙문화의 확산, 친환경교육 및 농업의 육성 및 확대, 고령인구의 증가, 주 5일수업, 지역관광자원의 활성을 위한 행정의 노력, 주변 대도시에 인접한 테마공원의 지리적 이점 등을 고려할 때 향후 친환경 유기농을 테마로 하는 본 시장의 사업 발전 가능성은 클 것으로 예상됩니다.

[ 국내외 시장여건 ]

국내에는 다양한 테마공원이 조성되어 운영되고 있으나 친환경 유기농을 테마로 하여 다양한 체험의 기회를 제공하며 또한 지역 농업의 발전을 도모하여 지역민의 소득증대 및 자라나는 어린 세대들에게 먹거리 교육의 장을 제공할 수 있는 테마공원은 많지 않습니다. 전북 고창지역은 우수한 자연환경과 이를 발판으로 한 유기축산농업이 이미 확고히 자리잡고 있어 향후 유기축산과 연계한 유기농업의 메카가 될 수 있는 발전 가능성이 큰 지역이며 행정과 지역주민들의 지원 하에 운영되는 친환경 유기농 테마공원이 되어 독보적인 위치를 차지 하게 될 것입니다.

[ 영업의 개황 ]

테마 농원 부문은 매일유업(주) 상하공장을 둘러싼 약 16만헥타아르(ha) 부지에 체험목장, 체험교실, 레스토랑, 숙박시설 등을 통합적으로 운영할 계획입니다. 어린이 눈높이에 맞춘 체험교실을 운영함으로써 유한한 자원의 올바른 이용과 보존을 위한 환경교육의 기회를 제공하고 이를 통한 먹을거리의 중요성 및 안전성에 대한 신뢰를 제고 할 것입니다. 또한 우수 친환경 농축수산물 판매를 통한 고창군 농축수산물의 인지도를 향상시켜 농가소득을 높임으로서 이를 통해 농촌경제 활성화의 모델을 제시하고자 합니다. 마지막으로 고창군의 우수한 관광자원과 연계한 다양한 프로그램개발로 체류형 관광객을 유치함으로써 종합적인 테마공원을 조성하고자 합니다.

다. 시장점유율 추이 (판매액 기준)

제 품	2014년 3분기	2013년	2012년	비 고
백색시유	15.8%	12.2%	14.6%	-
가공유	21.6%	20.5%	19.2%	-
조제분유	32.2%	35.2%	31.0%	-
발효유	6.9%	7.3%	7.8%	-



음료/기타(커피)	16.4%	13.2%	14.3%	-
-----------	-------	-------	-------	---

- \* 백색시유, 가공유, 음료/기타(커피)는 닐슨 RI, 조제분유는 자체조사 기준, 발효유는 링크아즈텍 SI 자료입니다.
- \* 조제분유 부문은 특수분유 포함한 전체분유 시장에서의 자사 M/S입니다.
- \* 음료/기타(커피) 부문은 전체 RTD 커피시장내 자사 커피의 M/S입니다.

## 2. 주요 제품

### 가. 주요 제품 등의 현황

(기준일 : 2014년 09월 30일 )

(단위 : 천원, %)

사업부문	매출유형	품 목	구체적용도	주요상표 등	제46기 3분기 매출액	비율	제45기매출액	비율	제44기 매출액	비율
유제품 외	제품	육아용분유	식용	애플솔루트 유기농 공 ,애플솔루트 명작	126,820,396	11.83%	155,096,395	11.67%	120,235,780	11.21%
		우유류	식용	매일우유	246,305,348	22.97%	312,205,023	22.88%	308,823,896	28.80%
		발효유류	식용	퓨어, 구트	70,291,856	6.56%	102,569,175	7.52%	103,724,685	9.67%
		음료및기타	식용	카페라떼,치즈,와인	501,814,473	46.80%	610,212,298	44.72%	539,540,145	50.32%
		유아동의류 및 용품	의류	알로앤루,알폰소, 포래즈, 궁중비빔, 새 르반	127,041,345	11.85%	184,292,513	13.51%		
		총 계	-	-	-	1,072,273,419	100.00%	1,364,375,404	100.00%	1,072,324,506

### 나. 주요 제품 등의 가격변동추이

(기준일 : 2014년 09월 30일 )

(단위 : 원/EA)

품 목	제 46기 3분기	제 45기	제 44기
시유(매일우유 1000ML)	1,608	1,587	1,575
조제분유(애플솔루트명작 3단계 800G)	18,935	19,821	17,986
커피음료(카페라떼-컵)	638	654	676
발효유( 바이오거트 100g)	352	339	353

- \* 산출기준 - 품목별 가격은 출고가를 기준으로 한 연간 단순평균가격이며, 산출대상은 매출액 비율별 대표상품을 기재하였습니다.

## 3. 주요 원재료에 관한 사항

### 가. 주요 원재료 등의 현황

(기준일 : 2014년 09월 30일 )

(단위 : 천원, %)

사업부문	매입유형	품 목	구체적용도	제46기 3분기 매입액	비율
유제품 부문 외	상 품	치즈 외	유제품 제조 외	155,247,086	22.90%

	원 재 료	원유 외	330,438,429	48.73%
	일반부재료	식물성유지 외	110,050,385	16.23%
	포장부재료	멸균팩 외	82,345,608	12.14%
계			678,081,508	100.00%

\* 유아복 브랜드 판매, 외식업 등의 종속회사가 포함되어 있습니다.

#### 나. 주요 원재료 등의 가격변동추이

당사는 원재료 중 가장 큰 비중을 차지하는 원유를 국내산지 직접조달(농가) 및 낙농진흥회를 통한 구매로 조달하고 있습니다. 주요 원재료인 원유에 대한 가격변동추이는 다음과 같습니다.

(단위 : 원/liter)

품 목	제 46기 3분기	제 45기	제 44기
원유	1109.06	1086.32	1042.04

##### (1) 산출기준

- 단순가중평균에 의해 작성된 금액임 (집유비, 검사비 포함)

##### (2) 주요가격변동 요인

- 낙농가의 유업체에 대한 납품 원유 가격을 L당106원 인상 (2013년 8월 1일)
- 계절적 요인과 유지방 함량 및 위생등급별 가격차등, 유류대 인상 등에 의한 변동

## 4. 생산 및 설비에 관한 사항

### 가. 생산능력 및 생산능력의 산출근거

#### (1) 생산능력

(단위 : 관, 팩, 백, 개, 병)

사업부문	품 목	사업소	제 46기 3분기	제 45기	제 44기
낙농 제조업	분유	평택공장	30,828,608	41,207,040	41,319,936
	우유	평택공장	726,835,200	971,776,000	974,438,400
	우유	광주공장	294,228,480	393,382,400	394,460,160
	우유	경산공장	436,800,000	584,000,000	585,600,000
	음료	영동공장	387,878,400	518,592,000	520,012,800
	우유	청양공장	405,350,400	541,952,000	543,436,800
	분유	아산공장	52,416	70,080	70,272
	치즈	상하공장	17,821,440	23,360,000	23,892,480
합 계			2,299,786,944	3,074,339,520	3,083,230,848

\* 상기 생산능력은 전품목을 기재하지 아니하고, 공장별 주요품목에 대한 생산능력을 기재하였습니다.

(2) 생산능력의 산출근거

(가) 산출방법 등

① 산출기준

- 최대생산능력

(ㄱ) 평택공장 I. 분유(400G 기준) $8,820\text{관/시간} \times 16\text{시간} \times 273\text{일} \times 0.8(\text{정지로스}) = 30,820,608$ II. 우유(200ml 환산 기준) $208,000\text{팩/시간} \times 16\text{시간} \times 273\text{일} \times 0.8(\text{정지로스}) = 726,835,200$
(ㄴ) 광주공장 I. 우유(200ml 환산 기준) $84,200\text{팩/시간} \times 16\text{시간} \times 273\text{일} \times 0.8(\text{정지로스}) = 294,228,480$
(ㄷ) 경산공장 I. 우유(200ml 환산 기준) $125,000\text{팩/시간} \times 16\text{시간} \times 273\text{일} \times 0.8(\text{정지로스}) = 436,800,000$
(ㄹ) 영동공장 I. 음료(500ml 환산 기준) $111,000\text{팩/시간} \times 16\text{시간} \times 273\text{일} \times 0.8(\text{정지로스}) = 387,878,400$
(ㄺ) 청양공장 I. 우유(200ml 환산 기준) $116,000\text{팩/시간} \times 16\text{시간} \times 273\text{일} \times 0.8(\text{정지로스}) = 405,350,400$
(ㄻ) 아산공장 I. 분유(20kg 환산 기준) $15\text{백(BAG)/시간} \times 16\text{시간} \times 273\text{일} \times 0.8(\text{정지로스}) = 52,416$
(ㄼ) 상하공장 I. 치즈(자연치즈 100g 기준) $5,100\text{개/시간} \times 16\text{시간} \times 273\text{일} \times 0.8(\text{정지로스}) = 17,821,440$

② 산출방법

(나) 평균가동시간

- 평균가동시간 : 일일 배송제품 특성상 일부 분유, 음료기계를 제외한 우유기계는 연중무휴로 가동함.

- 1일 최대가동시간 :  $16\text{시간} \times 0.8(\text{정지로스})$

- 1일 생산량 :  $\text{시간당 생산량} \times 1\text{일 최대가동시간}$

- 누적 :  $1\text{일 생산량} \times \text{가동일수}$

나. 생산실적 및 가동률

(1) 생산실적

(단위 : 관, 팩, 백, 개, 병)

사업부문	품 목	사업소	제46기 3분기	제45기	제44기
낙농 제조업	분유	평택공장	27,122,135	34,613,914	33,936,063

	우유	평택공장	639,614,976	816,291,840	800,306,258
	우유	광주공장	244,209,638	330,441,216	325,192,956
	우유	경산공장	349,440,000	414,640,000	420,343,680
	음료	영동공장	279,272,448	414,873,600	431,558,623
	우유	청양공장	381,029,376	493,176,320	507,787,346
	분유	아산공장	36,167	44,851	43,252
	치즈	상하공장	15,682,867	18,921,600	15,396,314
합 계			1,936,407,608	2,523,003,341	2,534,564,492

\* 상기 생산실적은 전품목을 기재하지 아니하고, 공장별 주요품목에 대한 생산실적을 기재하였습니다.

(2) 당해 사업연도의 가동률

(단위 : 시간, %)

사업소(사업부문)	제46기 3분기 가동가능시간	제46기 3분기 실제가동시간	평균가동률	제45기 3분기 가동가능시간	제45기 3분기 실제가동시간	평균가동률
평택공장	3,494	3,075	88%	3,494	3,075	88%
광주공장	3,494	2,900	83%	3,494	3,040	87%
경산공장	3,494	2,796	80%	3,494	2,761	79%
영동공장	3,494	2,516	72%	3,494	2,761	79%
청양공장	3,494	3,285	94%	3,494	3,180	91%
아산공장	3,494	2,411	69%	3,494	2,306	66%
상하공장	3,494	3,075	88%	3,494	2,551	73%
합 계	24,461	20,058	82%	24,461	19,673	80%

다. 생산설비의 현황 등

(기준일 : 2014년 09월 30일 )

(단위 : 천원)

사업소	소유 형태	소재지	구분	기초장부가액	증감		상각	장부가액	비고
					증가	감소			
총괄	자가 보유	서울시 종로구 종로1길 50 외	토지	44,769,805	4,587,837	0	0	49,357,642	
			건물	65,636,578	2,639,683	0	2,141,712	66,134,548	
			구축물	8,058,648	201,339	1,525	440,910	7,817,552	
			기계장치	70,832,982	4,494,968	27	13,987,180	57,859,854	
			차량운반구	250,571	1,791,477	73,500	1,720,915	3,728,522	
			공기구비품	19,659,119	11,974,034	2,149,177	7,242,462	22,241,514	
			대동물	27,947	38,148	34,231	6,829	25,034	
			건설중인자산	3,064,266	8,748,025	2,155,749	0	9,656,543	
			기타 유형자산	596,703	262,753	68,416	5,580	785,459	
합 계				212,896,619	34,738,264	4,482,624	25,545,589	217,606,670	

## 5. 매출에 관한 사항

### 가. 매출실적

(단위 : 천원)

사업부문	매출유형	품 목		제 46기 3분기	제 45기	제 44기
총괄	제품 외	유제품 외	수 출	55,569,090	70,177,974	34,069,957
			내 수	1,016,704,329	1,294,197,430	1,038,254,549
			합 계	1,072,273,419	1,364,375,404	1,072,324,506
합 계			수 출	55,569,090	70,177,974	34,069,957
			내 수	1,016,704,329	1,294,197,430	1,038,254,549
			합 계	1,072,273,419	1,364,375,404	1,072,324,506

### 나. 판매경로 및 판매방법 등

#### (1) 판매경로

부 문	구 분	판 매 경 로
유가공 사업 부문	대리점	공장 ⇒ 대리점 ⇒ 거래처
	직판	공장 ⇒ 거래처
	수출	무역업체 ⇒ 도매상 ⇒ 거래처 혹은 직거래
	DS	공장 ⇒ DS대리점 ⇒ 가정배달
와인 사업 부문	영업본부	본사 ⇒ 도매, 본사 ⇒ 도매 ⇒ 소매
	유통본부	본사 ⇒ 중간상 ⇒ 대형할인점, 본사 ⇒ 소매판매법인 ⇒ 백화점
제로투세븐	국내	대리점 : 물류창고-> 대리점 또는 직영점 -> 소비자 할인점 : 물류창고-> 할인점 -> 소비자 온라인 : 물류창고-> 소비자 특약점 : 물류창고-> 특약점 -> 소비자
	국외	물류창고 -> 해외바이어 -> 매장 -> 소비자 물류창고 -> 중국법인 -> 매장 -> 소비자

#### (2) 판매방법 및 조건

구 분	거래유형
시판	대리점 납품
직거래	공장 직배송

#### (3) 판매전략

##### 1. 경영 목표를 지향하는 영업활동

- 가. 매출 및 이익목표 초과달성
- 나. 주력 전략 품목이 우선하는 판매활동
- 다. 현장 중심의 강력한 실행력 중심의 영업조직 운영

- 2. 합리적인 대리점 육성 지원
  - 가. 합리적인 규모의 대리점 육성
  - 나. 적극적인 개척 지원
  - 다. 시스템 중심의 대리점 운영

- 3. 적극적인 유통채널전략
  - 가. 철저한 자가 진단 체계 구축
  - 나. 유통별 자사 점유율 향상
  - 다. 내부 조율을 통한 업무협조 체제 정비

- 4. 공격적인 거래선 개척
  - 가. 거래선 조사, 개척, 납품, 결산 시스템의 안정적인 운영
  - 나. 공격적이고 지속적인 개척활동

## 6. 수주현황

- 해당사항 없음.

## 7. 시장위험과 위험관리

### 가. 재무위험관리요소

연결회사는 여러 활동으로 인하여 시장위험(외환위험, 가격위험, 이자율위험), 신용위험 및 유동성 위험과 같은 다양한 금융 위험에 노출되어 있습니다.

중간재무제표는 연차 재무제표에서 요구되는 모든 재무위험관리와 공시사항을 포함하지 않으므로 2013년 12월 31일의 연차재무제표를 참고하시기 바랍니다.

연결회사의 위험관리부서 및 기타 위험관리정책에는 전기말 이후 중요한 변동사항이 없습니다.

### 나. 자본위험관리

연결회사의 자본관리목적은 건전한 자본구조를 유지하는 데 있습니다. 연결회사는 자본관리 지표로 부채비율을 이용하고 있습니다. 이 비율은 총부채를 총자본으로 나누어 산출하고 있으며 총부채 및 총자본은 재무제표의 공시된 숫자로 계산합니다.

보고기간종료일 현재 연결회사의 부채비율은 다음과 같습니다 (단위:천원, %).

구 분	당분기말	전기말
부채	356,940,666	354,878,474
자본	385,491,754	369,360,524
부채비율	92.59%	96.08%

## 8. 경영상의 주요 계약

관련회사	계약일자	내용
사단법인 임금님표 이천브랜드관리본부	2012년 10월	지식재산권 통상 사용 계약체결
Paul Thomas Bassett	2012년 6월	사업운영 및 상표, 노하우 사용 독점계약체결
Citrus World, Inc	2012년 6월	Florida's Natural 라이선스 계약 체결
Hershey	2011년 11월	Chocolate Drink 제품에 Hershey 브랜드 사용
MCC FOOD PRODUCTS CO., LTD	2010년 1월	MCC 기술 사용 라이선스계약체결
Academie du Vin Co.,Ltd.	2009년 11월	Academie du Vin 와인스쿨 및 비즈니스 운영
Crystal Jade	2008년 12월	Crystal Jade 브랜드의 국내 사용
Y's table Corporation	2008년 2월	The Kitchen Salvatore Cuomo 레스토랑 운영 및 상표 사용
Valio (LFM)	2004년 05월	유가공(Lactose free milk) 기술 등에 관한 건
Valio	1997년 01월	유산균(LGG) 사용 등에 관한 건

## 9. 연구개발활동

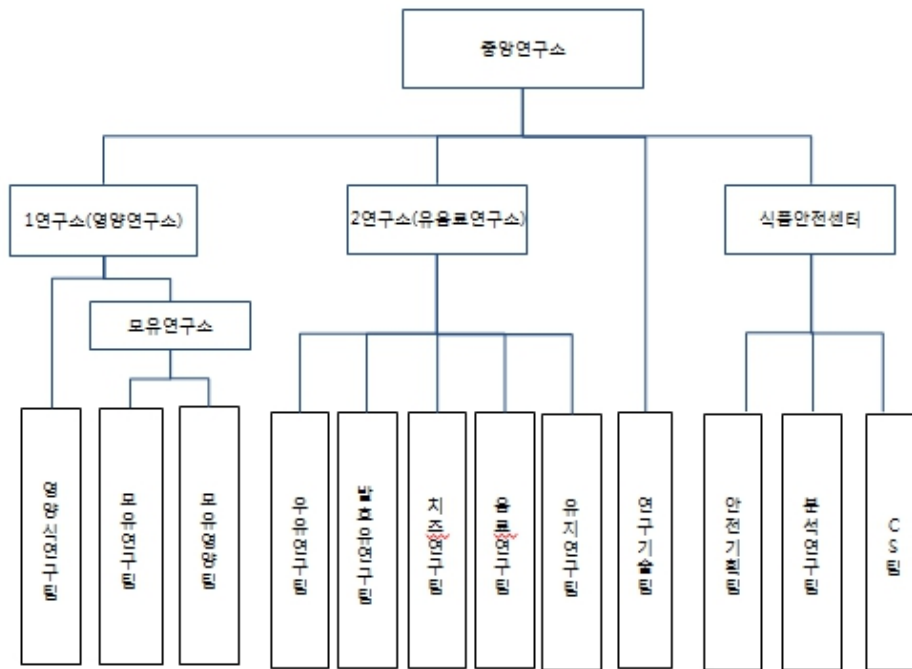
### 가. 연구개발활동의 개요

#### (1) 연구개발 담당조직

매일유업은 끊임없는 연구 개발과 소비자가 필요로 하는 신제품을 개발하고 있습니다. 최첨단 연구시설과 우수한 인재를 확보하고 있는 매일유업(주) 중앙연구소는 제품을 비롯한 유아식, 음료, 발효유, 유지식품, 프로바이오틱 균주 개발, 준의약식품, 환자식 등을 개발하고 있습니다. 제품별 각 특성에 맞는 과학연구와 바이오테크놀러지로 접근하여 유아에서 청장년, 노년층에 이르기까지 누구나 건강해 질 수 있는 전생애 건강시스템을 위한 연구 개발을 지속적으로 실시하고 있습니다.

조직		담당 부문	인원
중앙연구소장	중앙연구소장	연구소 총괄	1명(박사1)
	중앙연구소 직속		1명(박사1)
연구기술팀		연구기획	11명(박사1, 석사5, 학사4, 전문학사1)
1연구소 (영양연구소)	소장	1연구소 총괄	1명(박사1)
	1연구소 직속	1연구소 총괄	1명(석사1)
	영양식연구팀	영양식 연구	6명(석사6)
	모유연구소 소장	모유 연구	1명(박사1)
	모유연구팀	모유 연구	8명(박사3, 석사5)
	모유영양팀	모유영양 연구	6명(석사3, 학사3)
2연구소 (우유연구소)	소장	2연구소 총괄	1명(박사1)
	우유연구팀	우유, 가공유 연구	6명(박사1, 석사3, 학사2)
	발효유연구팀	발효유 및 발효유 관련 식품 연구	7명(박사1, 석사6)
	치즈연구팀	치즈 관련 제품 연구	7명(석사7)

	음료연구팀	음료 연구	8명(석사7, 전문학사1)
	유지연구팀	연구 기술 분석	5명(석사5)
식품안전센터	센터장	식품안전센터 총괄	1명(석사1)
	안전기획팀	식품안전기획	6명(석사2, 학사4)
	분석연구팀	식품안전 관련 연구	20명(석사14, 학사3, 전문학사3)
	CS팀	CS업무	15명(석사1, 학사13, 전문학사1)
총 계			112명(박사11, 석사66, 학사29, 전문학사6)



\* 위 연구개발조직은 매일유업(주) 중앙연구소에 관련된 사항입니다.

(2) 연구개발비용

(단위 : 천원)

과 목	제46기 3분기	제45기	제44기	비 고
원 재 료 비				
인 건 비	3,397,316	3,332,972	3,086,409	
감 가 상 각 비				
위 탁 용 역 비				
기 타	2,720,826	4,488,634	2,982,297	
연구개발비용 계	6,118,142	7,821,606	6,068,706	
회계처리	판매비와 관리비	6,118,142	7,821,606	6,068,706
	제조경비	-	-	-



	개발비(무형자산)				
연구개발비 / 매출액 비율 [연구개발비용계 ÷ 당기매출액 × 100]		0.68%	0.57%	0.56%	

## 나. 연구개발 실적

\* 최근 3사업연도의 제품개발 실적

연도	제품명
2014년 3분기	맘마밀 요미요미 처음과일 (처음프룬, 처음사과, 처음배) 상하치즈 크림큐브 레몬/고다큐브 밥한그릇 똑딱 비프카레/치킨카레 2종 매일 셰프크림 믹스 MCC 고베카레 4종(리뉴얼) 옥루몽 전통빙수소스 상하목장 커피믹스(확장) 상하목장 초콜릿믹스(확장) SPC 싹트 샌드위치 치즈 보글보글(대추&닭가슴살 / 미역&소고기) 허쉬초콜릿 드링크 쿠키앤크림 도마슈노 체리&복숭아 180ml 상하목장 아이스크림 믹스 그린티 맘마밀 요미요미 한입 쓱쓱 요거트 플레인, 딸기, 오렌지

<p>2013년</p>	<p> 요거프레소 우유(1000ml)  마시는 퓨어 블루베리 (130ml)  마시는 퓨어 제로팻 블루베리 (130ml)  퓨어콜라겐 사과 (310ml)  퓨어콜라겐 베리믹스 (310ml)  하나로 쉬레드 피자치즈 (하나로마트PB, 250g, 600g)  페디아 파우더 초코 (미니)  요미요미 FD 요거트 (오렌지, 딸기, 플레인)  상하목장 저온살균우유  상하목장 유기 딸기우유(125ml)  상하목장 유기 바나나우유(125ml)  상하목장 유기농 우유 (멸균) 200ml  매일우유 저지방&amp;고칼슘(홍플러스 NPB) 950ml  매일우유 (홍플러스 NPB) 950ml  우유속에 민트초코 180ml  우유속에 초코&amp;쿠키앤크림 180ml  매일 슈프크림믹스 후레쉬 10kg  바리스타 시그니처병커피 라떼프레소/마끼아또스위트(2종)  플로리다 내추럴 주스  스타박스 Refresher 음료베이스 오렌지/리치(2종)  상하목장 아이스크림믹스 밀크티  밀탑(meal top) 연유  CU(씨유) 300ml 저지방우유(PB 제품)  매일우유 310ml 저지방&amp;칼슘 (GS편의점 NPB)  우유속에 아몬드  우유속에 에소프레소  바나나는 원래 하얗다(Full Fat)  엔요 클래식  상하치즈 링스  고베식당 약간 매운맛  일반 아이스크림믹스 플레인/밀크티(2종)  스타박스 연유  2.3L 생크림  휘핑크림 골드  새벽목장 오메가3&amp;칼슘  CU 200mL (PB제품)  도마슈노 프리미엄 후르츠 사과  헬로 엔요 골드키위  베이커리125(저가용 대용량 슬라이스치즈)  피자쉬레드II-CH(업무용제품)  유기농 아이치즈 1단계~3단계(3종)  매일궁(중국수출용)  펄티(중국수출용)  페디아 파우더 </p>
--------------	--

<p>2012년</p>	<p>바리스타 카라멜 딥프레스  순두유 Fresh 플레인/검은콩(2종)  스타벅스 커피향 시럽베이스Flavored Syrup (2종 )  스타벅스 Refresher 음료베이스  레몬라임/베리믹스(2종)  상온카레 4종(B2C)  B2B 카레 1종(B2B)  화이트 크림(컴파운드)  상하목장 아이스크림믹스 1종(플레인)  새벽목장 저지방&amp;칼슘  매일 좋은우유(카톤, 이마트NPB)  매일우유 무지방&amp;칼슘  매일우유 저지방&amp;칼슘  CU우유  우유속에 코코아/블루베리/마끼아또 커피(멸균) 3종  매일바나나맛우유음료(수출용)  마시는 퓨어 블루베리/시트러스(2종)  퓨어 콜라겐 사과/딸기/베리믹스(3종)  라씨 망고/딸기(2종)  퓨어 바닐라  매일 바이오 마일드/파인애플코코(2종)  매일 바이오 든든한 아침 딸기/복숭아(2종)  매일 바이오 더블후르츠 딸기/복숭아(2종)  매일상하목장 유기요구르트 스트로베리  상하목장 유기요구르트 스트로베리/블루베리(2종)  초이스엘 유기농체다슬라이스  올가 유기체다슬라이스  상하치즈 슬라이스  모스 슬라이스 치즈  베이커리 50  모짜렐라 에스오에스치즈  매일궁 (중국수출용 조제분유, 연태매이)  희안지 (중국수출용 조제분유, 해왕 OEM)  애플루트 명작-1,2 /  애플루트 엄마가 만든 명작-3,4  애플루트 유기농 궁-1,2 /  애플루트 원료부터 프리미엄 유기농 궁-3,4  펄티 (중국수출용 HA)  애플루트 프리미 (미숙아분유)  애플루트 HA (항-알레르기 분유)  메디웰 당뇨식  맘마밀 요미요미 유기농쌀과자  (초록/노랑/빨강 등 6종)  메디웰 RTH 프리미엄 1.5 (환자식)</p>
--------------	--

## 10. 그 밖에 투자의사결정에 필요한 사항

### 가. 상표 관리 정책

- 당사는 고객이 선망하는 최고의 제품, 디자인을 목표로 고객의 니즈 반영을 위해 소비자 조사 및 디자인개발을 하고 있습니다.

### 나. 지적재산권 보유현황

상표 : 국내등록 405건/해외등록 273건

특허 : 49건

실용신안 : 2건

디자인 : 국내등록 26건/해외등록 17건

### 다. 법률/규정 등에 의한 규제사항

- 당사는 식품위생, 축산물위생관리, 공정거래법 및 환경안전 규정상의 규제 및 지원을 받고 있습니다.

### III. 재무에 관한 사항

#### 1. 요약재무정보(연결 기준)

(단위 : 천원)

구분	제 46기 3분기	제 45기	제 44기	제 43기	제 42기
[유동자산]	412,675,987	405,166,056	292,096,576	274,494,773	234,706,985
1.현금및현금성자산	46,553,022	65,021,395	33,352,398	21,603,317	13,128,786
2.단기금융상품	3,031,703	8,596,020	6,293,571	114,821	98,429
3.매출채권 및 기타채권	168,066,678	157,390,612	135,776,606	125,873,087	121,489,434
4.파생금융상품	995,638	0	0	65,720	948,037
5.기타유동자산	6,540,295	4,187,445	2,953,331	2,736,622	2,498,256
6.재고자산	187,488,651	169,970,582	113,720,670	124,101,206	96,544,043
[비유동자산]	329,756,433	319,072,941	335,609,001	337,560,198	332,446,676
1.매도가능금융자산	4,874,966	2,817,875	8,727,622	10,003,797	12,081,560
2.관계기업 및 공동기업 투자	9,647,027	7,966,642	22,248,521	16,493,132	12,070,869
3.장기금융상품	4,647,102	3,023,683	93,000	13,000	11,000
4.매출채권 및 기타채권	47,114,425	44,976,845	48,589,757	46,572,249	44,758,985
5.투자부동산	21,692,554	26,691,342	23,892,788	24,583,923	11,764,736
6.유형자산	217,606,670	212,896,618	218,993,186	226,766,063	240,243,822
7.무형자산	11,305,989	10,076,845	5,863,976	4,261,997	4,137,570
8.이연법인세자산	5,429,459	3,500,182	0	0	0
9.기타비유동자산	7,438,241	7,122,903	7,200,151	8,866,037	7,378,134
자산총계	742,432,420	724,238,997	627,705,577	612,054,971	567,153,661
[유동부채]	260,011,481	259,512,871	217,471,771	230,918,911	242,901,851
[비유동부채]	96,929,185	95,365,602	104,157,987	101,176,566	45,732,612
부채총계	356,940,666	354,878,473	321,629,758	332,095,477	288,634,463
[지배기업 소유주지분]	345,017,747	331,979,026	304,155,781	278,694,810	277,922,419
1.자본금	6,700,000	6,700,000	6,700,000	6,700,000	6,700,000
2.이익잉여금	291,869,538	274,868,126	254,751,786	234,957,865	227,564,116
3.기타자본항목	46,448,209	50,410,900	42,703,995	37,036,945	43,658,303
[비지배지분]	40,474,007	37,381,496	1,920,038	1,264,684	596,779
자본총계	385,491,754	369,360,523	306,075,819	279,959,494	278,519,198
매출액	1,072,273,419	1,364,375,404	1,072,324,506	975,884,226	953,193,721
영업이익	23,390,965	34,662,556	26,565,434	13,948,585	23,529,981
법인세비용차감전순이익	23,638,996	34,011,679	26,263,264	11,794,637	25,412,422
연결당기순이익	17,989,518	22,966,559	20,610,797	4,899,958	21,776,973
지배기업 소유주지분	18,592,857	21,697,777	21,344,903	5,188,472	22,070,829
비지배지분	-603,340	1,268,782	-734,106	-288,514	-293,856
기본주당순이익	1,464원	1,703원	1,711원	414원	1,759원

희석주당순이익	1,337원	1,636원	1,711원	-	-
연결에 포함된 회사 수	9	10	6	7	3

## 2. 재무정보 이용상의 유의점 (연결 기준)

### 가. 연결회사의 변동현황

사업연도	당기에 연결에 포함된 회사	전기대비 연결에 추가된 회사	전기대비 연결에서 제외된 회사
제46기 3분기	매일유업(주)포함 외 9사	-	매일와인판매(주)
제45기	매일유업(주)포함 외 10사	(주)제로투세븐 영도칠무역유한공사 엠즈푸드시스템 엠즈씨드주식회사	-
제44기	매일유업(주)포함 외 6사	-	엠즈베버리지(주)

### 나. 재무제표 작성기준 및 중요한 회계처리방침

#### 1. 일반사항

매일유업 주식회사(이하 "회사")는 주식회사 제로투세븐 등 9개 종속기업(이하 매일유업 주식회사 및 종속기업을 통칭하여 "연결회사")을 연결대상으로 하고, 코리아후드서비스 주식회사 등 2개 관계기업 및 엠즈베버리지 주식회사 등 5개 공동기업을 지분법적용대상으로 하여 연결재무제표를 작성하였습니다.

#### 1.1 회사의 개요

회사는 1969년 2월에 유제품 제조 및 판매를 목적으로 설립되어 1999년 5월 한국거래소의 코스닥시장에 주식을 상장하였습니다. 회사의 본점은 서울특별시 종로구에 위치하고 있으며 경기도 평택 등 7개소에 생산공장을 보유하고 있습니다.

보고기간말 현재 회사의 지분중 39.32%를 보유한 김정완과 그 특수관계자가 유의적인 영향력을 행사하고 있으며, 나머지 지분은 기관투자자, 해외투자자, 소액 주주 등에 넓게 분산되어 소유되고 있습니다.

#### 1.2 종속기업 현황 -

보고기간말 현재 연결회사가 보유한 종속기업 투자의 내역은 다음과 같습니다(단위:천원).

종속기업명	자본	투자주식수	지분율	소재지	결산월
(주)제로투세븐	48,388,447	4,270,000	34.74%	한국	12월
영도칠무역유한공사(*1)	12,349,327	-	100.00%	중국	12월

(주)레뱅드매일	(186,135)	800,000	100.00%	한국	12월
(주)아카데미듀뱅크코리아	1,399,816	20,000	100.00%	한국	12월
(주)상하농원	62,315	15,000	75.00%	한국	12월
크리스탈제이드코리아(주)	5,389,887	648,310	65.00%	한국	12월
청도엔요유업유한공사	(340,091)	-	61.27%	중국	12월
(주)엠즈푸드시스템	2,555,451	140,000	100.00%	한국	12월
엠즈씨(주)	19,314,437	400,000	100.00%	한국	12월

(\*1) 종속기업인 (주)제로투세븐을 통해서 100% 지분을 보유하고 있습니다.

### 1.3 연결대상범위의 변동 -

당분기 중 연결에서 제외된 종속기업의 현황은 다음과 같습니다.

종속기업명	사 유
매일와인판매(주)	당분기 중 주식회사 레뱅드매일에 흡수합병됨에 따라 연결에서 제외되었습니다.

## 2. 중요한 회계정책

### 2.1 재무제표 작성기준 -

연결회사의 2014년 9월 30일로 종료하는 9개월 보고기간에 대한 분기연결재무제표는 기업회계기준서 제1034호 "중간재무보고"에 따라 작성되었습니다. 이 분기연결재무제표는 보고기간종료일인 2014년 9월 30일 현재 유효하거나 조기 도입한 한국채택국제회계기준에 따라 작성되었습니다.

#### (1) 연결회사가 채택한 제·개정 기준서

연결회사는 2014년 1월 1일로 개시하는 회계기간부터 다음의 제·개정 기준서를 신규로 적용하였습니다.

##### - 기업회계기준서 제1032호 '금융상품:표시' 개정

기업회계기준서 제1032호 '금융상품:표시'의 개정에 따라 상계권리가 미래사건에 좌우되지 않고 모든 상황에서 법적으로 집행가능 해야 한다는 사실과 결제 결과가 실질적으로 차액결제와 동일한 방식으로 금액을 결제 할 수 있는 경우 차액결제 기준을 충족할 것이라는 사실을 명확히 하였습니다. 개정 기준서의 적용으로 인하여 연결재무제표에 미치는 유의적인 영향은 없습니다.

##### - 기업회계기준서 제1039호 '금융상품: 인식과 측정' 개정

기업회계기준서 제1039호 '금융상품: 인식과 측정' 중 파생상품에 대한 경계(novation)와 위험회피회계에 관한 사항이 개정되었습니다. 동 개정 내용에 따르면, 위험회피수단으로 지정된 파생상품이 법률 또는 규정의 결과로써 중앙청산소 등으로 이관되는 상황에서 위험회피회계를 지속하는 것을 허용합니다. 개정 기준서의 적용으로 인하여 연결재무제표에 미치는 유의적인 영향은 없습니다.

- 기업회계기준해석서 제2121호 '부담금' 제정

기업회계기준해석서 제2121호 '부담금'은 법규에 따라 정부에서 부과하는 부담금부채에 적용하며, 부담금부채는 법규에 명시된 부담금 납부를 유발하는 활동(의무발생사건)이 발생하는 시점에 인식하도록 규정하고 있습니다. 제정 해석서의 적용으로 인하여 연결재무제표에 미치는 유의적인 영향은 없습니다

2.2 회계정책

중간재무제표의 작성에 적용된 유의적 회계정책과 계산방법은 아래 문단에서 설명하는 사항을 제외하고는 전기 재무제표 작성에 적용된 회계정책이나 계산방법과 동일합니다.

(1) 법인세비용

중간기간의 법인세비용은 전체 회계연도에 대해서 예상되는 최선의 가중평균연간법인세율, 즉 추정평균연간유효법인세율을 중간기간의 세전이익에 적용하여 계산합니다.

3. 중요한 회계추정 및 가정

중간재무제표 작성시 연결회사의 경영진은 회계정책의 적용 및 보고되는 자산과 부채 및 이익과 비용의 금액에 영향을 미치는 판단, 추정 및 가정을 하고 있습니다. 추정 및 가정은 지속적으로 평가되며, 과거 경험과 현재의 상황에서 합리적으로 예측가능한 미래의 사건과 같은 다른 요소들을 고려하여 이루어집니다. 이러한 회계추정은 실제 결과와 다를 수도 있습니다.

중간재무제표 작성시 사용된 중요한 회계추정 및 가정은 법인세비용을 결정하는데 사용된 추정의 방법을 제외하고는 전기 재무제표의 작성시 적용된 회계추정 및 가정과 동일합니다.

3. 요약재무정보 (별도 기준)

(단위 : 천원)

구분	제 46기 3분기	제 45기	제 44기	제 43기	제42기
[유동자산]	296,654,842	304,671,820	281,928,145	260,418,660	225,575,726
1.현금및현금성자산	30,358,962	45,426,181	31,300,190	19,309,243	12,142,299
2.단기금융상품	1,070,380	4,277,778	6,293,571	114,821	98,429
3.매출채권 및 기타채권	143,781,082	136,509,406	133,092,112	121,608,486	119,514,741
4.파생금융상품	995,639	0	0	65,720	948,037
5.기타유동자산	4,012,067	1,969,738	2,218,110	2,085,322	2,046,227
6.재고자산	116,436,712	116,488,717	109,024,162	117,235,068	90,825,993
[비유동자산]	321,418,737	319,987,980	327,855,473	334,849,389	331,612,493
1.매도가능금융자산	4,874,241	2,816,956	8,726,702	10,003,797	12,081,560
2.종속기업, 관계기업 및 공동기업에 대한 투자자산	41,843,974	37,744,954	21,651,994	22,362,615	13,320,843



3.장기금융상품	1,273,720	333,000	93,000	13,000	11,000
4.매출채권 및 기타채권	36,940,488	39,068,899	47,917,228	45,011,962	43,926,160
5.투자부동산	33,832,682	33,108,885	23,892,788	24,583,924	11,764,736
6.유형자산	188,670,756	194,120,891	213,086,540	220,322,964	238,992,974
7.무형자산	5,986,662	5,811,915	5,287,553	3,685,574	4,137,570
8.이연법인세자산	1,252,909	554,996			
9.기타비유동자산	6,743,305	6,427,484	7,199,668	8,865,553	7,377,650
자산총계	618,073,579	624,659,800	609,783,618	595,268,049	557,188,219
[유동부채]	192,225,737	211,376,259	209,713,778	222,025,287	235,730,307
[비유동부채]	94,411,414	93,750,940	102,366,925	97,909,895	45,107,260
부채총계	286,637,151	305,127,199	312,080,703	319,935,182	280,837,567
[자본금]	6,700,000	6,700,000	6,700,000	6,700,000	6,700,000
[이익잉여금]	281,920,832	266,069,432	247,379,898	232,611,234	225,727,684
[기타자본항목]	42,815,596	46,763,168	43,623,017	36,021,633	43,922,968
자본총계	331,436,428	319,532,601	297,702,915	275,332,867	276,350,652
매출액	896,873,071	1,138,184,962	1,052,310,731	944,370,045	909,263,843
영업이익	23,858,803	30,752,485	30,062,454	16,530,815	22,065,923
법인세비용차감전순이익	22,712,704	27,737,926	22,733,951	10,815,750	22,571,497
당기순이익	17,442,844	20,270,970	16,319,647	4,742,244	19,432,334
·주당순이익(손실)	1,373원	1,591원	1,308원	379원	1,549원
·희석주당순이익(손실)	1,255원	1,528원	1,308원	-	-

## 4. 별도재무제표 작성기준 및 중요한 회계처리방침

### 1. 일반사항

매일유업 주식회사(이하 "회사")는 1969년 2월에 유제품 제조 및 판매를 목적으로 설립되어 1999년 5월 한국거래소의 코스닥시장에 주식을 상장하였습니다. 회사의 본점은 서울특별시 종로구에 위치하고 있으며 경기도 평택 등 7개소에 생산공장을 보유하고 있습니다.

당분기말 현재 회사의 지분중 39.32%를 보유한 김정완과 그 특수관계자가 유의적인영향력을 행사하고 있으며, 나머지 지분은 기관투자자, 해외투자자, 소액 주주 등에 넓게 분산되어 소유되고 있습니다.

### 2. 중요한 회계정책

#### 2.1 재무제표 작성기준

회사의 2014년 9월 30일로 종료하는 9개월 보고기간에 대한 분기재무제표는 기업회계기준서 제1034호 "중간재무보고"에 따라 작성되었습니다. 이 분기재무제표는 보고기간말인 2014년 9월 30일 현재 유효하거나 조기 도입한 한국채택국제회계기준에 따라 작성되었습니다.

#### (1) 회사가 채택한 제·개정 기준서

회사는 2014년 1월 1일로 개시하는 회계기간부터 다음의 제·개정 기준서를 신규로 적용하였습니다.

- 기업회계기준서 제1032호 '금융상품:표시' 개정

기업회계기준서 제1032호 '금융상품:표시'의 개정에 따라 상계권리가 미래사건에 좌우되지 않고 모든 상황에서 법적으로 집행가능 해야 한다는 사실과 결제 결과가 실질적으로 차액결제와 동일한 방식으로 금액을 결제 할 수 있는 경우 차액결제 기준을 충족할 것이라는 사실을 명확히 하였습니다. 개정 기준서의 적용으로 인하여 재무제표에 미치는 유의적인 영향은 없습니다.

- 기업회계기준서 제1039호 '금융상품: 인식과 측정' 개정

기업회계기준서 제1039호 '금융상품: 인식과 측정' 중 파생상품에 대한 경개(novation)와 위험회피회계에 관한 사항이 개정되었습니다. 동 개정 내용에 따르면, 위험회피수단으로 지정된 파생상품이 법률 또는 규정의 결과로써 중앙청산소 등으로 이관되는 상황에서 위험회피회계를 지속하는 것을 허용합니다. 개정 기준서의 적용으로 인하여 재무제표에 미치는 유의적인 영향은 없습니다.

- 기업회계기준해석서 제2121호 '부담금' 제정

기업회계기준해석서 제2121호 '부담금'은 법규에 따라 정부에서 부과하는 부담금부채에 적용하며, 부담금부채는 법규에 명시된 부담금 납부를 유발하는 활동(의무발생사건)이 발생하는 시점에 인식하도록 규정하고 있습니다. 제정 해석서의 적용으로 인하여 재무제표에 미치는 유의적인 영향은 없습니다.

## 2.2 회계정책 -

중간재무제표의 작성에 적용된 유의적 회계정책과 계산방법은 아래 문단에서 설명하는 사항을 제외하고는 전기 재무제표 작성에 적용된 회계정책이나 계산방법과 동일합니다.

### 2.2.1 법인세비용

중간기간의 법인세비용은 전체 회계연도에 대해서 예상되는 최선의 가중평균연간법인세율, 즉 추정평균연간유효법인세율을 중간기간의 세전이익에 적용하여 계산합니다.

### 2.2.2 종속기업, 공동기업 및 관계기업

회사의 재무제표는 기업회계기준서 제1027호'별도재무제표'에 따른 별도재무제표입니다. 종속기업, 공동기업 및 관계기업 투자는 직접적인 지분투자에 근거하여 원가로측정하고 있으며, 다만 한국채택국제회계기준으로의 전환일 시점에는 전환일 시점의과거회계기준에 따른 장부금액을 간주원가로 사용하였습니다. 또한, 종속기업, 공동기업 및 관계기업으로부터 수취하는 배당금은 배당에 대한 권리가 확정되는 시점에 당기손익으로 인식하고 있습니다.

## 3. 중요한 회계추정 및 가정

중간재무제표 작성시 회사의 경영진은 회계정책의 적용 및 보고되는 자산과 부채 및 이익과 비용의 금액에 영향을 미치는 판단, 추정 및 가정을 하고 있습니다. 추정 및 가정은 지속적으로 평가되며, 과거 경험과 현재의 상황에서 합리적으로 예측가능한 미래의 사건과 같은 다른

요소들을 고려하여 이루어집니다. 이러한 회계추정은 실제 결과와 다를 수도 있습니다.

중간재무제표 작성시 사용된 중요한 회계추정 및 가정은 법인세비용을 결정하는데 사용된 추정의 방법을 제외하고는 전기 재무제표의 작성시 적용된 회계추정 및 가정과 동일합니다.

## IV. 감사인의 감사의견 등

### 1. 감사인에 관한 사항

- 삼일회계법인은 검토결과 상기 재무제표가 한국채택국제회계기준 제1034호(중간재무보고)에 따라 중요성의 관점에서 공정하게 표시하지 않은 사항이 발견되지 아니하였다고 검토하였습니다.

(단위 : 천원)

사업연도	감사인	내 용	보수	총소요시간
제46기 3분기	삼일회계법인	분·반기재무제표 검토, 연결, 별도재무제표 등에 대한 감사	226,000 (연간)	660시간
제45기	삼일회계법인	분·반기재무제표 검토, 연결, 별도재무제표 등에 대한 감사	226,000 (연간)	2,947시간
제44기	삼일회계법인	분·반기재무제표 검토, 연결, 별도재무제표 등에 대한 감사	153,000 (연간)	2,438시간

\* 변경사유 : 『주식회사의 외부감사에 관한 법률』 제 4조의2 규정에 따라 제 43기부터 감사인을 변경하였습니다.

### [ 감사의견 ]

사업연도	감사의견	지적사항 등 요약
제46기 3분기	적정	-
제45기	적정	-
제44기	적정	-

## V. 이사의 경영진단 및 분석의견

기업공시서식 작성 기준에 따라 분기 및 반기보고서의 본 항목은 기재하지 않습니다.

# VI. 이사회 등 회사의 기관 및 계열회사에 관한 사항

## 1. 이사회에 관한 사항

### 가. 이사회 구성 개요

- 사업보고서 작성기준일 현재 당사의 이사회는 4명의 상근이사, 1명의 비상근이사, 5명의 사외이사 총 10인으로 구성되어있습니다.

### 나. 주요 의결사항

회차	개최일자	의안내용	사외이사 등의 성명					
			한인구 (출석률: 100%)	김옥경 (출석률: 93%)	윤장배 (출석률: 100%)	김학균 (출석률: 86%)	민정기 (출석률: 100%)	방옥균 (출석률: 92%)
			찬 반 / 참 석 여부					
1	2013.03.06	- 2012년도 결산안 심의 건 - 2012년도 이익잉여금처분 심의 건 - 배당금 결의 건	찬성	찬성	찬성	찬성		
2	2013.03.06	- 제44기 정기주주총회 소집의 건 - 제44기 연결 및 별도 재무제표 승인의 건 - 이사 보수한도 승인의 건 - 정관 일부 변경의 건	찬성	찬성	찬성	찬성		
3	2013.04.12	- 회사 분할 결정의 건 - 제45기 임시주주총회 소집 승인의 건	찬성	찬성	찬성	찬성		
4	2013.06.03	- 분할 경과 보고	찬성	찬성	찬성	찬성	찬성	찬성
5	2013.07.17	- 인수인수권부사채 신규 발행의 건	찬성	-	찬성	찬성	찬성	찬성
6	2013.08.28	- 이사회 규정 개정 승인의 건 - 경영위원회 운용규정 개정 승인의 건	찬성	찬성	찬성	-	찬성	찬성
7	2013.11.27	- 대표이사/사장 선임 승인의 건	찬성	찬성	찬성	찬성	찬성	-
8	2014.01.16	- 청도엔요유한공사 채무지급보증 연장의 건 - 준법통제기준 제정의 건 - 준법지원인 해임 및 신규 선임의 건 - 자율준수관리자 선임의 건	찬성	찬성	찬성	찬성	찬성	찬성
9	2014.03.06	- 2013년도 결산안 심의 건 - 2013년도 이익잉여금처분 심의 건 - 배당금 결의 건	찬성	찬성	찬성	찬성	찬성	찬성
10	2014.03.06	- 제45기 정기주주총회 소집의 건 - 제45기 연결 및 별도 재무제표 승인의 건 - 이사 보수한도 승인의 건 - 정관 일부 변경의 건	찬성	찬성	찬성	찬성	찬성	찬성
11	2014.03.06	- 보상위원회 위원 신규 선임의 건	찬성	찬성	찬성	찬성	찬성	찬성
12	2014.03.06	- 본점소재지 변경의 건	찬성	찬성	찬성	찬성	찬성	찬성
13	2014.03.21	- 대표이사 선임 승인의 건	찬성	찬성	찬성	-	찬성	찬성
14	2014.07.10	- 2020 종장기 전략 보고의 건 - 상하농원 프로젝트 진행 상황 보고의 건	참석	참석	참석	참석	참석	참석

15	2014.08.28	- 2014년도 반기 경영실적 보고의 건	참석	참석	참석	-	참석	참석
----	------------	------------------------	----	----	----	---	----	----

## 2. 감사제도에 관한 사항

### 가. 감사위원회 위원의 인적사항 및 사외이사 여부

당사는 현재 3인의 사외이사로 구성된 감사위원회를 운영하고 있습니다

성명	주요경력	비고
한인구	현) KAIST금융전문대학원장 전) - 서울대학교 국제경제학과 학사 - KAIST 경영과학 석사 - 미 일리노이대학교 경영학 박사 - 한국 공인회계사, 미국 CMA	사외이사
윤장배	현) 전북대 동물소재공학과 교수 전) - 제22회 행정고시 합격 - 단국대 행정학과 - 펜실베니아주립대학원 농경제학 박사 - 대통령비서실 농어촌비서관 - 농수산물유통공사 사장	사외이사
김학균	현) Pillsbury Winthrop Shaw Pittman LLP 파트너 변호사 전) - 서울대학교 법학과 - 한국은행 국제금융부, 인사부, 자금부 - 미국 University of Minnesota LawSchool (J.D.) - 워싱턴DC소재 로펌 Baker Botts LLP	사외이사

\* 2014년 7월 25일 일신상의 사유로 김학균 감사위원이 퇴임하여 상법 542조의 11에 의거, 처음으로 소집되는 주주총회에서 신규위원을 선임할 예정 입니다.

### 나. 감사위원회 위원의 독립성

당사는 관련법령 및 정관에 따라 위원회의 구성, 운영 및 권한·책임 등을 감사위원회 규정에 정의하여 감사업무를 수행하고 있습니다.

감사위원회의 감사업무 수행은 회계감사를 위해서는 재무제표 등 회계관련서류 및 회계법인의 감사절차와 감사결과를 검토하고 필요한 경우에는 회계법인에 대하여 회계에 관한 장부와 관련서류에 대한 추가 검토를 요청하고 그 결과를 검토합니다. 그리고 감사위원회는 신뢰할 수 있는 회계정보의 작성 및 공시를 위하여 설치한 내부회계관리제도의 운영실태를 내부회계관리자로부터 보고 받고 이를 검토합니다. 또한 감사위원회는 업무감사를 위하여 이사회 및 기타 중요한 회의에 출석하고 필요할 경우에는 이사회로부터 경영위원회의 심의내용과 영업에 관한 보고를 받고 중요한 업무에 관한 회사의 보고에 대해 추가검토 및 자료보완을

요청하는 등 적절한 방법을 사용하여 검토합니다.

#### 다. 감사위원회(감사)의 주요활동내역

회차	개최일자	의 안 내 용	가결 여부	사외이사의 성명(감사위원회)		
				한인구 (참석률:100%)	윤장배 (참석률:100%)	김학균 (참석률:100%)
				참석여부		
1	2013.03.06	- 2012년 외부감사 결과보고(연결 및 별도)	보고	참석	참석	참석
2	2013.06.03	- 2013년 1분기 외부감사 결과보고(연결 및 별도)	보고	참석	참석	참석
3	2013.08.28	- 2013년 반기 외부감사 결과보고(연결 및 별도)	보고	참석	참석	참석
4	2013.11.27	- 2013년 3분기 외부감사 결과보고(연결 및 별도)	보고	참석	참석	참석
5	2014.03.06	- 2013년 외부감사 결과보고(연결 및 별도) - 2014년 외부감사인 선임 결의	보고 결의	참석 찬성	참석 찬성	참석 찬성
6	2014.05.27	- 2014년 1분기 외부감사 결과보고(연결 및 별도)	보고	참석	참석	참석
7	2014.08.28	- 2014년 반기 외부감사 결과보고(연결 및 별도)	보고	참석	참석	-

### 3. 주주의 의결권 행사에 관한 사항

(1) 집중투표제의 채택여부  
해당사항이 없습니다.

(2) 서면투표제 또는 전자투표제의 채택여부  
해당사항이 없습니다.

(3) 소수주주권의 행사여부  
해당사항이 없습니다.

### 4. 계열회사 등의 현황

#### 가. 계열회사의 현황

(기준일 : 2014년 09월 30일 )

(단위 : %)

회사명	주요업종	소유비율(%)	비고
코리아푸드서비스(주)	제조,서비스 (햄버거용빵,냉동창고)	50.00	
(주)제로투세븐	유아복브랜드판매 인터넷마케팅서비스	34.74	
(주)레방드매일	주류수입 판매업	100.00	
(주)엠디웰아이엔씨	의영양전문식 판매	50.00	
(주)부첼라	빵류 등 제조 판매	50.00	



크리스탈제이드 코리아(주)	중식 레스토랑	65.00	
(주)엠즈파트너스 (M's Partners)	판매서비스업 사업지원서비스업	50.00	
청도엔요유업 유한공사	요구르트 제조, 판매	61.27	
(주)아카데미듀뱅크코리아	와인아카데미	100.00	
엠즈베버리지(주) (M's Beverage)	주류수입판매업	85.00	
농업회사법인 (주)상하농원	농축산물 생산, 유통, 가공, 판매	75.00	
(주)본만제	도소매업, 빵과자 식품 등 수입판 매	40.00	
(주)엠와이푸드시스템	명란 및 명란 가공품 및 기타 국내외 식재 판매 수출업	50.00	
엠즈푸드시스템(주)	식자재 유통 물류, 창고보관업	100.00	
엠즈씨드주식회사	커피제조, 커피체인점 운영	100.00	
영도칠무역유한공사	의류 및 관련 용품 도소매	100.00	손자회사

※ 당사 및 관계회사등은 독점규제및공정거래에관한법률에 의한 상호출자제한, 출자총액제한, 채무보증제한의 대상이 되지 않습니다.

#### 나. 임원 겸직 현황

(기준일 : 2014년 09월 30일 )

겸직임원		겸직회사			비 고
성명	직위	회사명	직위	담당업무	
김정완	대표이사 회장	(주)레뱅드매일	각자대표이사	전반	-
		코리아후드써비스(주)	공동대표이사		
		(주)부첼라	이사		
		청도엔요유업유한공사	이사		
		(주)본만제(블리스)	이사		
		(주)엠와이푸드시스템	공동대표이사		
		엠즈씨드(주)	이사		
		크리스탈제이드코리아(주)	이사		
김정민	사내이사	(주)제로투세븐	각자대표이사	전반	-
김선희	대표이사 사장	(주)레뱅드매일	이사	전반	-

		(주)엠디웰아이엔씨	이사		
		코리아후드써비스(주)	이사		
		엠즈베버리지(주)	이사		
		청도엔요유업유한공사	이사		
		(주)엠와이푸드시스템	이사		
		엠즈씨드(주)	이사		
권태훈	상 무	엠즈푸드시스템(주)	대표이사	전반	-
		(주)본만제(블리스)	이사		
		청도엔요유업유한공사	이사		

## 다. 타법인출자 현황

(기준일 : 2014년 9월 30일 )

(단위 : 천원, 주, %)

법인명	최초취득 일자	출자 목적	최초취득 금액	기초잔액			증가(감소)			기말잔액			최근사업연도 재무현황	
				수량	지분율	장부 가액	취득(처분)		평가 손익	수량	지분율	장부 가액	총자산	당기 순손익
							수량	금액						
코리아후드써비스(주) (비상장)	-	계열회 사출자	2,500,000	250,000	50.00%	2,621,354	-	-	-	250,000	50.00%	2,621,354	30,067,554	1,917,062
(주)재로투세븐 (상장)	-	계열회 사출자	1,975,234	4,270,000	37.00%	4,814,879	-	-	-	4,270,000	34.74%	4,814,879	82,632,341	1,271,619
(주)레벨드매일 (비상장)	-	계열회 사출자	4,000,000	800,000	100.00%	2,547,200	-	-	-	800,000	100.00%	2,547,200	7,958,349	39,627
(주)엠디웰아이엔씨 (비상장)	2007년 08월 31일	계열회 사출자	500,000	100,000	50.00%	234,867	-	-	-	100,000	50.00%	234,867	2,666,347	387,402
(주)부웰라 (비상장)	2008년 07월 21일	계열회 사출자	2,000,000	6,250	50.00%	-	-	-	-	6,250	50.00%	-	1,104,238	-202,698
크리스탈제이드코리아 주 (비상장)	2009년 02월 02일	계열회 사출자	4,403,864	478,530	65.00%	2,897,977	-	1,697,800	-	478,530	65.00%	4,595,777	4,270,590	-444,457
(주)엠즈파트너스 (비상장)	2010년 07월 28일	계열회 사출자	150,000	30,000	50.00%	150,000	-	-	-	30,000	50.00%	150,000	1,407,145	-36,217
청도 엔요유업 유한공사 (비상장)	2010년 08월 10일	계열회 사출자	2,341,428	-	61.27%	0	-	-	-	-	61.27%	0	958,793	-2,356,719
(주)아카데미유행 코리아 (비상장)	2011년 02월 24일	계열회 사출자	3,510,000	20,000	100.00%	2,065,080	-	-	-	20,000	100.00%	2,065,080	2,256,170	-842,730
엠즈베버리지(주) (비상장)	2011년 04월 25일	계열회 사출자	4,250,000	119,000	85.00%	2,751,399	-	-	-	119,000	85.00%	2,751,399	4,320,695	847,303
농업회사법인(주)쌍상하농 원(비상장)	2011년 06월 27일	계열회 사출자	75,000	15,000	75.00%	75,000	-	-	-	15,000	75.00%	75,000	853,608	-27,841
(주)본만제(블리스) (비상장)	2012년 06월 20일	계열회 사출자	1,337,400	96,000	40.00%	877,152	-	401,220	-	96,000	40.00%	1,278,372	2,599,625	-745,135
(주)엠와이푸드시스템 (비상장)	2012년 10월 24일	계열회 사출자	250,000	-	50.00%	250,000	-	-	-	-	50.00%	250,000	388,018	-146,748

앵즈푸드시스템(주) (비상장)	2013년 01월 22일	계열회 사출자	2,000,000	100,000	100.00%	2,000,000	-	2,000,000	-	100,000	100.00%	4,000,000	2,538,335	-622,152
앵즈씨드(주) (비상장)	2013년 06월 3일	계열회 사출자	16,460,045	400,000	100.00%	16,460,045	-	-	-	400,000	100.00%	16,460,045	21,690,305	992,899
샘표식품주 (상장)	2006년 11월 13일	-	4,277,434	0	-	0	-	-	-	-	-	-	-	-
쥬대용제약 (상장)	2006년 12월 12일	-	5,730,929	-	-	-	-	-	-	-	-	-	-	-
하노이밀크(HM) (상장)	2007년 12월 31일	-	513,047	350,000	2.80%	142,034	-	-123,284	-18,750	0	-	-	-	-
(주)유니온커뮤니티 (상장)	2000년 09월 01일	-	300,000	120,000	0.98%	68,776	-	-	135,224	120,000	0.98%	204,000	-	-
평택역사(주) (비상장)	1997년 10월 20일	-	75,000	15,000	0.19%	-	-	-	-	15,000	0.19%	-	-	-
(주)경인방송 (비상장)	2000년 05월 04일	-	2,000,000	800	0.15%	-	-	-	-	800	0.15%	-	-	-
(주)차케어스 (비상장)	2001년 12월 01일	-	500,000	100,000	1.71%	62,682	-	-	-	100,000	1.71%	62,682	-	-
(주)바이오인디스트 (비상장)	2001년 05월 01일	-	160,000	58,182	9.09%	5,631	-	-	-	58,182	9.09%	5,631	-	-
OBS경인TV(주) (비상장)	2006년 06월 01일	-	9,800,000	1,960,000	7.00%	1,509,200	-	-	-	1,960,000	7.00%	1,509,200	-	-
(주)활리연스 (비상장)	2007년 04월 26일	-	1,210,000	121,000	8.50%	495,374	-	-	-	121,000	8.50%	495,374	-	-
사회발전연구소출자	-	-	5,000	1,000	-	-	-	-	-	1,000	-	-	-	-
뉴코아-이랜드리테일로 상호변경(비상장)	2004년 03월 26일	-	692,685	630	-	3,150	-	-	-	630	-	3,150	-	-
유모멘트 유통회사	2004년 05월 01일	-	-	-	-	-	400,000	2,000,000	-	400,000	-	2,000,000	-	-
합 계			-	-	-	40,031,800	400,000	5,975,736	116,475	-	-	46,124,011	-	-

## VII. 주주에 관한 사항

### 1. 최대주주 및 특수관계인의 주식소유 현황

(기준일 : 2014년 09월 30일 )

(단위 : 주, %)

성명	관계	주식의 종류	소유주식수 및 지분율				비고
			기 초		기 말		
			주식수	지분율	주식수	지분율	
김정완	본인	보통주	2,069,179	15.44	2,069,179	15.44	-
김정민	특수관계인	보통주	920,000	6.87	920,000	6.87	-
김인순	특수관계인	보통주	786,934	5.87	786,934	5.87	-
김정석	특수관계인	보통주	675,944	5.04	675,944	5.04	-
정상길	특수관계인	보통주	466,960	3.48	466,960	3.48	-
김진희	특수관계인	보통주	349,145	2.61	349,145	2.61	-
김선희	특수관계인	보통주	34	0.00	34	0.00	-
백인웅	임원	보통주	84	0.00	84	0.00	-
계		보통주	5,268,280	39.32	5,268,280	39.32	-
		기타	0	0	0	0	-

### 2. 최대주주 변동내역

(기준일 : 2014년 09월 30일 )

(단위 : 주, %)

변동일	최대주주명	소유주식수	지분율	비고
2007년 12월 31일	김정완 외 5명	5,588,003	41.70	-
2009년 04월 30일	김정완 외 5명	5,598,003	41.78	-
2012년 04월 30일	김정완 외 9명	5,605,138	41.83	-
2012년 09월 30일	김정완 외 9명	5,395,138	40.26	-
2012년 12월 31일	김정완 외 9명	5,299,494	39.55	-
2013년 06월 30일	김정완 외 9명	5,280,280	39.41	-
2013년 12월 31일	김정완 외 7명	5,268,280	39.32	-

### 3. 주식소유 현황

(기준일 : 2014년 09월 30일 )

(단위 : 주)

구분	주주명	소유주식수	지분율	비고
5% 이상 주주	김정완	2,069,179	15.44%	-
	진암사회복지재단	1,340,000	10.00%	-

	김정민	920,000	6.87%	-
	김인순	786,934	5.87%	-
	김정석	675,944	5.04%	-
우리사주조합		-	-	-

#### 4. 소액주주 현황

(기준일 : 2014년 09월 30일 )

(단위 : 주)

구 분	주주		보유주식		비 고
	주주수	비율	주식수	비율	
소액주주	12,117	99.89	5,058,509	37.75	-

※ 최근 주주명부폐쇄일인 2013년 12월 31일자 기준입니다.

#### 5. 주식사무

정관상 신주인수권의 내용	<p>제9조 (신주인수권)</p> <p>1. 본 회사의 주주는 신주발행에 있어서 그가 소유한 주식수에 비례하여 신주의 배정을 받을 권리를 가진다</p> <p>2. 제1항의 규정에 불구하고 다음 각호의 경우에는 주주 외의 자에게 신주를 배정할 수 있다.</p> <p>가. 주주우선공모의 방식으로 신주를 발행하는 경우</p> <p>나. 자본시장과 금융투자업에 관한 법률 제165조의6의 규정에 따라 이사회 결의로 일반공모증자방식으로 신주를 발행하는 경우</p> <p>다. 발행하는 주식총수의 100분의 20범위 내에서 우리사주 조합원에게 신주를 우선배정하는 경우</p> <p>라. 상법 제542조의3의 규정에 따라 주식매수선택권의 행사로 인하여 신주를 발행하는 경우</p> <p>마. 주식예탁증서(DR) 발행에 따라 신주를 발행하는 경우</p> <p>바. 회사가 “경영상 필요로 외국의 합작법인에게” 신주를 발행하는 경우</p> <p>3. 주주가 신주인수권을 포기 또는 상실하거나 신주배정에서 단주가 발생하는 경우에 그 처리방법은 이사회 결의로 정한다</p>			
결 산 일	12월 31일	정기주주총회	3월중	
주주명부폐쇄시기	1월 1일 ~ 1월 15일까지			
주권의 종류	기명식 보통주식			
명의개서대리인	국민은행 증권대행부			
주주의 특전	-	공고게재신문	당사 홈페이지, 서울경제	

#### 6. 주가 및 주식거래실적

(단위 : 원, 주)

종 류		14년 04월	14년 05월	14년 06월	14년 07월	14년 08월	14년 09월
매일유업	최 고	44,700	38,300	36,900	40,250	38,000	37,200
	최 저	38,900	33,150	31,500	36,600	33,850	34,500
월간거래량		2,160,744	2,306,998	2,226,664	3,173,565	1,876,779	1,979,060

## VIII. 임원 및 직원 등에 관한 사항

### 1. 임원 및 직원의 현황

#### 가. 임원 현황

(기준일 : 2014년 09월 30일 )

(단위 : 주)

성명	성별	출생년월	직위	등기임원 여부	상근 여부	담당 업무	주요경력	소유주식수		재직기간	임기 만료일
								보통주	우선주		
김인순	여	1935년 02월	명예회장	등기임원	상근	명예회장	연세대 경영대학원 진암장학재단 이사장	786,934	-	8년	2016년 03월 21일
김정완	남	1957년 11월	대표이사	등기임원	상근	회장(총괄)	경희대 경영학과 매일유업(주) 관리본부장	2,069,179	-	27년	2016년 03월 21일
김선희	여	1964년 10월	사 장	등기임원	상근	총괄	연세대/미네소타대학원(석) UBS Investment Bank 이사	34	-	5년	2015년 05월 28일
김정민	남	1962년 03월	-	등기임원	비상근	-	조지워싱턴대학교 대학원(석) 중경물산(주) 대표이사 (주)제로투세븐 대표이사	920,000	-	-	2016년 03월 21일
백인웅	남	1958년 05월	전 무	등기임원	상근	커뮤니케이 션본부총괄	조선대 매일유업(주) 영업본부장	84	-	27년	2016년 03월 21일
한인구	남	1956년 10월	사외이사	등기임원	비상근	사외이사	서울대/KAIST(석)/일노노이(박) KAIST금융전문대학원장 한국 공인회계사 , 미국 CMA	-	-	2년	2015년 05월 28일
김옥경	여	1944년 03월	사외이사	등기임원	비상근	사외이사	서울시립대/서울대(석)/건국대(박) 대한수의사회 회장 국립수의과학검역원장	-	-	2년	2015년 05월 28일
윤장배	남	1951년 11월	사외이사	등기임원	비상근	사외이사	단국대/펜실베이니아 주립(박) 전북대 동물소재공학과 교수 대통령비서실 농어촌비서관 농수산물유통공사 사장	-	-	2년	2015년 05월 28일
방옥균	남	1947년 02월	사외이사	등기임원	비상근	사외이사	서울대 (석) 식품의약품안전청 식품안전국장 서울지방의약품 안전청장 (주)굿센 부회장 / 굿셀라이프 대표 이사 한국식품산업협회 상근 부회장	-	-	1년	2015년 05월 28일
민정기	남	1960년 10월	사외이사	등기임원	비상근	사외이사	University of California, Irvine MBA Claremont Graduate University 해태유업 대표이사 사장 성부교역 대표이사 부사장	-	-	1년	2015년 05월 28일
권태훈	남	1968년 02월	상 무	미등기임 원	상근	경영지원 본부장	연세대 경제학과 상정회계법인	34	-	3년	-

\* 2014년 3월 21일 제45기 정기 주주총회에서 김인순, 김정완, 백인용 사내이사가 재선임 되었으며 김정민 사내이사가 신규로 선임되었습니다.

\* 2014년 7월 25일 일신상의 사유로 김학균 사외이사가 퇴임하였습니다.

## 나. 직원 현황

(기준일 : 2014년 09월 30일 )

(단위 : 천원)

사업부문	성별	직원 수				평균 근속연수	연간급여 총액	1인평균 급여액	비고
		정규직	계약직	기 타	합 계				
관리직	남	670	3	33	706	8.71	26,651,094	37,749	-
관리직	여	341	34	25	400	6.89	12,043,838	30,109	-
생산직	남	843	27	-	870	12.18	31,910,066	36,678	-
생산직	여	109	16	-	125	7.34	3,194,035	25,552	-
합 계		1,963	80	58	2,101	8.78	73,799,034	35,126	-

※ 기타부문의 관리직 남,녀는 외식사업부 매장 근무 직원의 총합임.

## 2. 임원의 보수 등

<이사·감사 전체의 보수현황>

### 가. 주주총회 승인금액

(단위 : 천원)

구 분	인원수	주주총회 승인금액	비고
이사	10	3,500,000	-

### 나. 보수지급금액

(단위 : 천원)

구 분	인원수	보수총액	1인당 평균보수액	비고
등기이사	5	1,527,254	381,814	-
사외이사	3	81,000	27,000	-
감사위원회 위원 또는 감사	2	54,000	27,000	-
계	10	1,662,254	184,695	-

<이사·감사의 개인별 보수현황>

### 가. 개인별 보수지급금액

(단위 : 천원)



이름	직위	보수총액	보수총액에 포함되지 않는 보수
김정완	회장	756,305	-

나. 임원보수 산정기준 및 방법

구분	산정기준 및 방법
대표이사 김정완	<p>* 보수총액 756,305천원은 근로소득, 기타소득 및 퇴직소득을 합산한 금액임</p> <ul style="list-style-type: none"> <li>- 근로소득 : 급여 756,305천원</li> <li>- 기타소득 : 해당사항 없음</li> <li>- 퇴직소득 : 해당사항 없음</li> </ul> <p>* 보수산정기준 및 방법</p> <ul style="list-style-type: none"> <li>- 급여 : 월 84,034천원 [임원보수규정(이사회결의)에 따름]</li> </ul>

## IX. 이해관계자와의 거래내용

### 1. 대주주등에 대한 신용공여

#### 가. 대여금 내역

(기준일 : 2014년 09월 30일 )

(단위 : 천원)

성명 (법인명)	관계	계정과목	변 동 내 역				비고
			기초	증가	감소	기말	
(주)부첼라	계열회사	장기대여금	1,660,000	-	-	1,660,000	-
농업회사법인 (주)상하농원	계열회사	장기대여금	500,000	-	500,000	-	-
합 계			2,160,000	-	500,000	1,660,000	-

#### 나. 채무보증 내역

(기준일 : 2014년 09월 30일 )

(단위 : 천원, 위안)

특수관계구분	보 증 내 역	피 보 증 인	통화	보증금액	여신금융기관
종속회사	차입금보증	레뱅드매일	KRW	3,600,000	하나은행
			KRW	3,900,000	외환은행
종속회사	차입금보증	엠즈푸드 시스템	KRW	270,000	하나은행
			KRW	1,200,000	산업은행
종속회사	차입금보증	상하농원(주)	KRW	1,200,000	우리은행
종속회사	차입금보증	청도엔요유업 주식회사	USD	1,200,000	하나은행
종속회사	차입금보증	엠즈씨드(주)	KRW	4,200,000	산업은행
관계기업	차입금보증	본만제(블리스)	KRW	1,944,000	신한은행
공동기업	차입금보증	엠즈베버리지	KRW	2,550,000	신한은행
			KRW	3,000,000	하나은행
공동기업	차입금보증	엠와이푸드 시스템	KRW	360,000	하나은행

### 2. 대주주와의 영업거래

(단위 : 천원)

법인명	관계	거래종류	거래기간	거래내용	거래금액
(주)제로투세븐	종속회사	매출/매입 등	2014.01~2014.09	상품 매입, 매출 거래 등	49,557,981



## X. 그 밖에 투자자 보호를 위하여 필요한 사항

### 1. 공시사항의 진행 · 변경사항

- 해당사항 없음.

### 2. 주주총회 의사록 요약

주총일자	안 건	결 의 내 용	비 고
제45기 주주총회 (2014.03.21)	제1호 의안 : 제45기 연결 및 별도 재무제표 승인의 건 제2호 의안 : 이사 선임의 건 제3호 의안 : 이사 보수한도 승인의 건 제4호 의안: 정관 일부 변경의 건	원안대로 승인	-
제45기 임시 주주총회 (2013.05.28)	제1호 의안 : 분할 계획서 승인의 건 제2호 의안 : 이사 선임의 건 제3호 의안: 감사위원 선임의 건	원안대로 승인	-

### 2. 중요한 소송사건

보고기간말 현재 연결회사는 1건의 손해배상청구소송에 피소되어 1심 계류중에 있으며 소송가액은 33,678천원입니다. 상기 소송으로 인하여 재무제표에 미치는 영향에 대하여 현재로서는 예측할 수 없으므로 재무제표에 관련 금액을 반영하지 아니하였습니다. 또한 보고기간말 현재 연결회사가 제기한 채무부존재확인소송이 서울중앙지방법원에 계류 중이며 소송가액은 40,000천원 입니다.

### 3. 견질 또는 담보용 어음 · 수표 현황 (연결 기준)

(기준일 : 2014.09.30)

(단위 : 천원)

종류	교부처	매수(매)	금액	내용
수표	낙농진흥회	1	12,479,724	원유공급계약보증금
수표	(주)썬리취	1	9,075,000	치즈구매계약보증금

### 4. 우발부채 및 약정사항

가. 보고기간종료일 현재 금융기관과의 주요 약정사항은 다음과 같습니다.

(단위 : 천원, USD)

구분	통화	금융기관	약정금액
차입금 등	KRW	한국외환은행 외	122,927,600

수입신용장	USD	한국외환은행 외	50,901,200
	KRW	한국외환은행 외	15,000,000
원화지급보증	KRW	한국외환은행 외	48,000,000
단기금융한도	USD	한국외환은행	500,000
전자어음	KRW	신한은행 외	41,000,000
집단대출보증약정	KRW	하나은행	4,800,000
외화수입화물선취보증	USD	한국외환은행	2,000,000

나. 보고기간말 현재 연결회사는 이행보증 등과 관련하여 서울보증보험(주)로부터 2,622,848천원(전기말: 2,520,909천원)의 지급보증을 받고 있습니다.

다. 보고기간말 현재 연결회사는 Hershey Food Corporation 등과 6건의 기술도입계약을 체결하고 있습니다.

바. 보고기간말 현재 미결제 파생금융상품 약정내역은 다음과 같습니다(단위:천원, USD).

(1) 통화선물

구분	금융기관	계약일	만기일	계약금액	계약환율	공정가액	평가손익
선물환	JPMorgan Chase Bank	2014-08-28	2015-04-07	매도 US \$500,000,000	1,022.70	198,923	198,923
				매입 5,113,500			
선물환	JPMorgan Chase Bank	2014-08-14	2014-10-06	매도 US \$1,000,000,000	1,025.50	29,958	29,958
				매입 10,025,500			
선물환	한국외환은행	2014-07-04	2014-10-16	매도 US \$3,000,000,000	1,013.90	111,893	111,893
				매입 3,041,700			
선물환	한국외환은행	2014-08-27	2015-02-04	매도 US \$5,000,000,000	1,022.30	167,820	167,820
				매입 5,111,500			
선물환	한국외환은행	2014-08-28	2015-01-13	매도 US \$2,000,000	1,019.60	70,903	70,903
				매입 2,039,200			
선물환	미쓰이 스미토모은행	2014-08-18	2014-10-23	매도 US \$ 1,000,000	1,019.48	32,180	32,180
				매입 2,039,200			
선물환	미쓰이 스미토모은행	2014-08-22	2014-12-02	매도 US \$ 5,000,000	1,022.90	152,775	152,775
				매입 5,114,500			
선물환	미쓰이 스미토모은행	2014-08-27	2014-11-12	매도 US \$ 3,000,000	1,018.90	101,079	101,079
				매입 3,056,700			
선물환	미쓰이 스미토모은행	2014-08-27	2015-03-11	매도 US \$ 2,000,000	1,022.60	69,396	69,396
				매입 3,056,700			

(2) 상품선물

구분	금융기관	계약일	만기일	약정가격	정산가격	평가손익
상품선물	삼성선물	2014-09-12	2015-03-19	USD 188.75	USD 197.45	10,283
상품선물	삼성선물	2014-09-12	2015-05-18	USD 191.00	USD 199.85	10,460

상품선물	삼성선물	2014-09-12	2014-12-18	USD 184.90	USD 193.35	39,969
------	------	------------	------------	------------	------------	--------

## 5. 외국지주회사의 자회사 현황

- 해당사항 없음.

## 6. 녹색경영

### 환경관련 규제사항

당사는 법률에서 정하고 있는 각종 제품환경 규제와 사업장관리 환경규제를 철저히 준수하고 있습니다. 또한 정부의 저탄소 녹색성장 정책에 부응하여 '녹색기술·녹색사업 인증' 취득을 확대하고 있으며 법규에서 요구하는 사업장에서 발생하는 '온실가스 배출량과 에너지사용량'을 정부에 신고하고 이해관계자들에게 관련정보를 투명하게 제공하고 있습니다.

#### (제품 환경규제 준수)

음식료품 제조업은 생필품으로 제품의 외/내포장재의 과대포장의 환경규제가 강화되고 있습니다. 이에 대해 당사는 부품 및 제품의 개발단계부터 제조, 유통, 사용, 폐기 등 제품의 전생애(Life Cycle)에 걸쳐 환경영향 최소화 활동을 하고 있습니다. 제품의 온실가스 배출량 정보를 공개함으로써 저탄소 녹색 생산, 소비를 유도하는 '탄소성적표시'제도에 참여하고 생산자가 제품을 재활용하기 쉬운 재질구조의 제품으로 생산하고 이후 재활용까지 책임지는 '생산자책임재활용제도'에 참여하여 자원순환에 기여하고 있습니다.

국내외 주요한 관련법률은 다음과 같습니다.

1. 저탄소 녹색성장 기본법
2. 환경기술 및 환경산업 지원법
3. 탄소성적표지 인증업무 등에 관한 규정
4. 자원의 절약과 재활용촉진에 관한 법률

#### (사업장관리 환경규제 준수)

제품생산과정에서 발생하는 오염물질의 배출을 최소화하기 위하여 대기 오염방지 시설, 수질오염방지시설, 폐기물처리시설과 같은 환경오염방지 시설을 설치하여 운영함으로써 주변 환경에 대한 영향을 최소화 하도록 하고 있습니다.

이러한 사업장의 환경관리는 관련부처, 지방자치단체의 관리감독을 받고 있으며, 수질2종 이상 사업장은 TMS (Tele-Monitoring System)체제를 구축하여 실시간으로 사업장의 환경정보를 관할행정기관과 공유하고 있습니다.

국내외 주요한 관련법률은 다음과 같습니다.

1. 환경오염물질 배출 규제 : 수질 및 수생태계보전에 관한 법률, 대기환경보전법, 폐기물관리법, 소음진동관리법, 환경영향평가법 등
2. 온실가스 배출 관리 : 온실가스 배출량 신고, 목표관리제 등
3. 기타 사업장환경관리법 : 유해화학물질관리법, 악취방지법, 도양환경보전법 등

#### (온실가스 배출량 및 에너지 사용량 관리)

당사는 '저탄소 녹색성장 기본법' 제42조에 따라 2012년 온실가스 에너지 목표관리업체에 지정되었으며 동법 제44조와 당국의 지침에 따라 2013년 제3자 검증을 마쳐 당사의 2009년

~2012년 온실가스 배출량과 에너지사용량을 2013년 5월부터 정부 당국에 신고하고 이해관계자들에게 공개예정 입니다. 정부에 신고예정인 당사 온실가스 배출량 및 에너지 사용량은 다음과 같습니다.

구분	2014년 3분기	2013년	2012년	2011년
온실가스(단위 : tCO <sub>2</sub> e)	74,000	108,010	107,263	103,096
에너지(단위 : TJ)	1,371	2,001	2,018	1,873

## 7. 정부의 인증 사항

### 가. 가족친화기업 인증 정보

: 당사는 2009.11.17 여성가족부로부터 [가족친화사회환경 조성 촉진 등에 관한 법률] 제15조에 따라 가족친화기업으로 인증 받음.

(유효기간 : 2009.11.17 ~ 2014.11.16)

### 나. 기타 시행중인 가족친화제도 운영사항

: 탄력적 근무제도, 베이비샤워 행사, 베이비문 행사 등

## 8. 사모자금의 사용내역

(기준일 : 2014년 09월 30일 )

(단위 : 백만원)

구분	납입일	납입금액	자금사용 계획	실제 자금사용 현황	차이발생 사유 등
제33회 사모 신주인수권 부사채 발행	2013년 07월 19일	50,000	운영자금	운영자금	-

## 9. 합병등의 사후정보

당사는 2013년 4월 12일 이사회 결의를 통해, 회사가 영위하는 사업 중 폴바셋 외식사업 부문을 분할하여 신설회사인 "엠즈씨드 주식회사"를 설립하기로 결정하였고 2013년 6월 1일 분할 완료 되었습니다. 분할의 주요 내용은 다음과 같습니다.

### (1) 분할의 목적

매일유업 주식회사(이하 “분할되는 회사” 또는 “존속회사”라 함)는 상법 제530조의2 내지 제530조의12의 규정이 정하는 바에 따라 아래와 같이 물적분할의 방식으로 분할하여 새로운 회사(이하 “분할신설법인” 또는 “신설회사”라 함)를 설립하기로 한다.

① 신설회사는 외식사업부문 업종 전문화를 통한 핵심역량 강화 및 경영효율성을 제고하고, 성장동력 확보를 통하여 경쟁력을 제고하여 기업가치 및 주주이익을 극대화 시킨다.

② 분할되는 사업부문 전문화를 통하여 독립적인 투자결정을 용이하게 하고 객관적 성과평가시스템을 마련하여 책임경영체제를 정착시킨다.

(2) 분할의 내용

구분	회사명	사업부문
분할되는 회사	매일유업 주식회사	신설회사에 이전되는 사업을 제외한 모든 사업
신설회사	엠즈씨드 주식회사	폴바셋 외식사업부문

(3) 분할의 방법

상법 제530조의2 내지 제530조의12의 규정이 정하는 바에 따라 아래 표와 같이 분할되는 회사가 영위하는 사업 중 폴바셋 외식사업부문(이하 “분할대상부문”이라 함)을 분할하여 신설회사를 설립하고, 분할되는 회사가 신설회사 발행주식의 총수를 취득하는 단순·물적분할의 방법으로 분할하며, 분할 후 기존의 분할되는 회사는 상장법인으로 존속하고 신설회사는 비상장법인으로 한다.

(4) 분할의 일정

구분	일자
이사회결의일	2013년 4월 12일
분할주주총회 주주 기준일	2013년 5월 2일
분할계획서 승인을 위한 주주총회일	2013년 5월 28일
분할기일	2013년 6월 1일
분할보고총회일 또는 창립총회일	2013년 6월 3일
분할등기일	2013년 6월 3일
기타일정	
주식명의개서 정지기간	2013년 5월 3일 ~ 5월 12일
주주총회소집통지서 발송 및 소집공고일	2013년 5월 13일

(5) 분할 후 신설된 회사에 관한 사항

\* 회사의 상호, 목적, 본점의 소재지

상 호	국문명 : 엠즈씨드 주식회사
	영문명 : m's seed co.,ltd.
목 적	회사는 다음의 사업을 영위함을 목적으로 한다. 1. 커피 제조, 판매 및 수출입업 2. 식품 제조 관련 장비기기 판매업 3. 제1항 및 제2항의 온라인 판매업 4. 커피 관련 교육업



	5. 커피 체인점 직영 및 대리점 운영업 6. 식품 제조, 판매 및 수출입업 7. 제과류 제조 판매업 8. 위 각 호에 부대되는 사업일체
본점소재지	서울시 강남구 도산대로75길 20

(6) 분할 전후의 재무사항

분할 전후 주요 재무사항의 예측치 및 실적치는 미래 수익가치 산정을 위한 외부평가를 받지 않아 기재하지 않았음.

## XI. 재무제표 등

연결회사의 2014년 9월 30일로 종료하는 9개월 보고기간에 대한 분기연결재무제표는 기업 회계기준서 제1034호 "중간재무보고"에 따라 작성되었습니다. 이 분기연결재무제표는 보고 기간종료일인 2014년 9월 30일 현재 유효하거나 조기 도입한 한국채택국제회계기준에 따라 작성되었습니다.

### 1. 연결재무제표

#### 연결 재무상태표

제 46 기 3분기말 2014.09.30 현재  
 제 45 기말 2013.12.31 현재  
 제 44 기말 2012.12.31 현재

(단위 : 원)

	제 46 기 3분기말	제 45 기말	제 44 기말
자산			
유동자산	412,675,986,840	405,166,056,333	292,096,576,444
현금및현금성자산	46,553,022,308	65,021,395,126	33,352,398,050
단기금융상품	3,031,703,044	8,596,020,970	6,293,571,005
매출채권 및 기타채권	168,066,677,455	157,390,612,260	135,776,606,181
파생금융상품	995,638,409		
기타유동자산	6,540,294,687	4,187,445,767	2,953,331,045
재고자산	187,488,650,937	169,970,582,210	113,720,670,163
비유동자산	329,756,433,577	319,072,940,874	335,609,000,804
매도가능금융자산	4,874,965,959	2,817,875,994	8,727,621,694
관계기업 및 공동기업 투자	9,647,027,210	7,966,642,764	22,248,520,849
매출채권 및 기타채권	47,114,424,939	44,976,845,601	48,589,757,004
투자부동산	21,692,554,230	26,691,342,388	23,892,788,130
유형자산	217,606,669,794	212,896,618,899	218,993,185,787
무형자산	11,305,989,070	10,076,845,999	5,863,975,852
이연법인세자산	5,429,459,391	3,500,182,363	
장기금융상품	4,647,102,151	3,023,683,076	93,000,000
기타비유동자산	7,438,240,833	7,122,903,790	7,200,151,488
자산총계	742,432,420,417	724,238,997,207	627,705,577,248
부채			
유동부채	260,011,481,213	259,512,871,234	217,471,770,956
매입채무 및 기타채무	187,010,309,110	183,141,077,221	143,599,427,625
단기차입금	54,769,280,000	8,531,000,000	58,183,527,619

유동성장기차입금	7,092,045,610	6,911,645,920	3,452,705,420
유동성사채		49,993,958,225	
총당부채	1,275,918,367	1,747,945,263	1,100,419,404
당기법인세부채	4,302,034,311	4,980,288,612	7,984,512,278
파생금융상품		75,076,450	
기타유동부채	5,561,893,815	4,131,879,543	3,151,178,610
비유동부채	96,929,185,282	95,365,602,438	104,157,987,053
매입채무 및 기타채무	6,109,602,984	6,770,329,075	5,774,062,408
장기차입금	20,413,381,010	24,022,321,510	30,920,707,430
사채	49,060,370,389	47,702,475,972	49,911,880,202
순확정급여부채	19,224,395,352	14,981,893,576	14,373,169,023
이연법인세부채			925,014,146
기타비유동부채	2,121,435,547	1,888,582,305	2,253,153,844
부채총계	356,940,666,495	354,878,473,672	321,629,758,009
자본			
지배기업지분	345,017,747,484	331,979,026,922	304,155,780,786
자본금	6,700,000,000	6,700,000,000	6,700,000,000
이익잉여금	291,869,538,378	274,868,126,629	254,751,785,451
기타자본항목	46,448,209,106	50,410,900,293	42,703,995,335
비지배지분	40,474,006,438	37,381,496,613	1,920,038,453
자본총계	385,491,753,922	369,360,523,535	306,075,819,239
자본과부채총계	742,432,420,417	724,238,997,207	627,705,577,248

연결 손익계산서

제 46 기 3분기 2014.01.01 부터 2014.09.30 까지

제 45 기 3분기 2013.01.01 부터 2013.09.30 까지

제 45 기 2013.01.01 부터 2013.12.31 까지

제 44 기 2012.01.01 부터 2012.12.31 까지

(단위 : 원)

	제 46 기 3분기		제 45 기 3분기		제 45 기	제 44 기
	3개월	누적	3개월	누적		
매출액	369,517,887,578	1,072,273,418,534	340,808,800,376	1,011,145,055,886	1,364,375,404,027	1,072,324,505,573
매출원가	254,186,596,198	733,629,506,616	231,798,807,601	687,036,228,063	932,220,230,581	777,169,248,372
매출총이익	115,331,291,380	338,643,911,918	109,009,992,775	324,108,827,823	432,155,173,446	295,155,257,201
판매비와관리비	107,122,242,418	315,252,946,425	99,191,308,168	298,315,554,321	397,492,617,240	268,589,823,438
영업이익	8,209,048,962	23,390,965,493	9,818,684,607	25,793,273,502	34,662,556,206	26,565,433,763
기타수익	1,730,476,295	5,180,182,808	3,026,462,527	10,008,682,436	12,190,678,313	8,799,500,429
기타비용	1,608,957,514	4,958,490,846	1,746,162,675	6,062,893,463	11,876,040,648	7,570,966,453
금융수익	1,724,547,834	3,391,623,251	1,153,873,080	2,902,029,619	4,028,615,415	3,108,603,343
이자수익	638,936,611	2,166,083,842	1,116,123,080	2,816,550,854	3,934,565,415	3,058,302,507
파생상품거래이익	112,401,000	229,901,000	37,750,000	84,850,000	94,050,000	50,300,836

파생상품평가이익	973,210,223	995,638,409		628,765		
금융비용	1,410,722,635	4,132,448,091	1,866,405,002	5,042,525,974	6,706,013,570	7,816,530,693
이자비용	1,213,709,085	3,694,987,397	1,772,462,662	4,947,975,974	6,470,247,120	7,456,659,599
파생상품거래손실	197,013,550	437,460,694	68,550,000	94,550,000	160,690,000	359,871,094
파생상품평가손실			25,392,340		75,076,450	
관계기업 및 공동기업투자이익	721,725,241	1,205,891,690	852,518,410	1,824,230,805	2,017,596,610	5,162,063,421
관계기업 및 공동기업투자손실		438,728,140	37,549,697	239,342,915	305,712,832	1,984,839,658
법인세비용차감전순이익	9,366,118,183	23,638,996,165	11,201,421,250	29,183,454,010	34,011,679,494	26,263,264,152
법인세비용	2,310,860,304	5,649,478,431	2,810,689,344	8,171,958,584	11,045,120,571	5,652,466,827
당기순이익	7,055,257,879	17,989,517,734	8,390,731,906	21,011,495,426	22,966,558,923	20,610,797,325
지배기업지분	7,131,877,004	18,592,857,499	7,627,917,504	19,204,341,767	21,697,776,803	21,344,903,099
비지배지분	(76,619,125)	(603,339,765)	762,814,402	1,807,153,659	1,268,782,120	(734,105,774)
지배기업지분에 대한 주당이익						
기본주당순이익	564	1,464	598	1,508	1,704	1,711
희석주당순이익	513	1,337	558	1,472	1,636	1,711

**연결 포괄손익계산서**

제 46 기 3분기 2014.01.01 부터 2014.09.30 까지

제 45 기 3분기 2013.01.01 부터 2013.09.30 까지

제 45 기 2013.01.01 부터 2013.12.31 까지

제 44 기 2012.01.01 부터 2012.12.31 까지

(단위 : 원)

	제 46 기 3분기		제 45 기 3분기		제 45 기	제 44 기
	3개월	누적	3개월	누적		
당기순이익	7,055,257,879	17,989,517,734	8,390,731,906	21,011,495,426	22,966,558,923	20,610,797,325
기타포괄손익	511,580,912	207,368,603	(684,966,835)	(512,819,742)	(1,425,818,032)	(635,260,540)
당기순이익으로 재분류되지 않는 항목	(68,404,261)	(231,338,182)	(16,425,509)	(73,799,994)	(822,176,664)	(2,934,923,131)
순확정급여부채의 재측정요소	(68,404,261)	(231,338,182)	(16,425,509)	(73,799,994)	(822,176,664)	(2,934,923,131)
후속적으로 당기순이익으로 재분류될수있는 항목	579,985,173	438,706,785	(668,541,326)	(439,019,748)	(603,641,368)	2,299,662,591
매도가능금융자산평가손익	77,616,288	107,242,953	98,560,086	(528,732,701)	(416,103,431)	4,128,547,416
관계기업 및 공동기업 투자평가	(13,838,720)	512,000,895	(9,673,378)	(103,781,875)	(322,098,167)	(1,699,282,681)
파생상품평가손익						
해외사업환산손익	516,207,605	(180,537,063)	(757,428,034)	193,494,828	134,560,230	(129,602,144)
당기총포괄이익	7,566,838,791	18,196,886,337	7,705,765,071	20,498,675,684	21,540,740,891	19,975,536,785
지배기업지분	7,308,919,014	18,936,116,610	7,392,054,094	18,586,256,372	20,344,874,438	20,797,301,038
비지배지분	257,919,777	(739,230,273)	313,710,977	1,912,419,312	1,195,866,453	(821,764,253)

**연결 자본변동표**

제 46 기 3분기 2014.01.01 부터 2014.09.30 까지

제 45 기 3분기 2013.01.01 부터 2013.09.30 까지

제 45 기 2013.01.01 부터 2013.12.31 까지

제 44 기 2012.01.01 부터 2012.12.31 까지

(단위 : 원)

		자본					
		지배기업의 소유주지분				비지배지분	자본 합계
		자본금	이익잉여금	기타자본항목	지배기업의 소유주지분 합계		
2012.01.01 (기초자본)		6,700,000,000	234,957,865,227	37,036,944,982	278,694,810,209	1,264,683,801	279,959,494,010
자본의 변동	총포괄손익						
	당기순이익		21,344,903,099	0	21,344,903,099	(734,105,774)	20,610,797,325
	매도가능금융자산평가손익			4,128,547,416	4,128,547,416		4,128,547,416
	파생상품평가손익						
	해외사업환산손익			(78,933,615)	(78,933,615)	(50,668,529)	(129,602,144)
	관계기업 및 공동기업 투자평가			(1,699,282,681)	(1,699,282,681)	0	(1,699,282,681)
	순확정급여부채의 재측정요소			(2,897,933,181)	(2,897,933,181)	(36,989,950)	(2,934,923,131)
	자본에직접인식된주주의거래						
	연차배당		(1,550,982,875)	0	(1,550,982,875)	0	(1,550,982,875)
	자기주식의취득			6,293,331,319	6,293,331,319	0	6,293,331,319
	자기주식의처분						
	신주인수권대가						
	종속기업의취득			(78,678,905)	(78,678,905)	1,477,118,905	1,398,440,000
	주식보상						
연결범위의변동							
연결실체내 자본거래							
2012.12.31 (기말자본)		6,700,000,000	254,751,785,451	42,703,995,335	304,155,780,786	1,920,038,453	306,075,819,239
2013.01.01 (기초자본)		6,700,000,000	254,751,785,451	42,703,995,335	304,155,780,786	1,920,038,453	306,075,819,239
자본의 변동	총포괄손익						
	당기순이익		21,697,776,803		21,697,776,803	1,268,782,120	22,966,558,923
	매도가능금융자산평가손익			(416,103,431)	(416,103,431)		(416,103,431)
	파생상품평가손익						
	해외사업환산손익			68,952,724	68,952,724	65,607,506	134,560,230
	관계기업 및 공동기업 투자평가			(322,098,167)	(322,098,167)		(322,098,167)
	순확정급여부채의 재측정요소			(683,653,491)	(683,653,491)	(138,523,173)	(822,176,664)
	자본에직접인식된주주의거래						
	연차배당		(1,581,435,625)		(1,581,435,625)		(1,581,435,625)
	자기주식의취득			(842,694,550)	(842,694,550)		(842,694,550)
	자기주식의처분			2,832,092,589	2,832,092,589		2,832,092,589
	신주인수권대가			2,021,078,938	2,021,078,938		2,021,078,938
	종속기업의취득			5,062,722,346	5,062,722,346	19,204,077,654	24,266,800,000
	주식보상						
연결범위의변동					15,061,514,053	15,061,514,053	
연결실체내 자본거래			(13,392,000)	(13,392,000)		(13,392,000)	
2013.12.31 (기말자본)		6,700,000,000	274,868,126,629	50,410,900,293	331,979,026,922	37,381,496,613	369,360,523,535
2013.01.01 (기초자본)		6,700,000,000	254,751,785,451	42,703,995,335	304,155,780,786	1,920,038,453	306,075,819,239
자본의 변동	총포괄손익						
	당기순이익		19,204,341,767		19,204,341,767	1,807,153,659	21,011,495,426
	매도가능금융자산평가손익			(528,732,701)	(528,732,701)		(528,732,701)
	파생상품평가손익						
	해외사업환산손익			82,192,878	82,192,878	111,301,950	193,494,828
	관계기업 및 공동기업 투자평가			(103,781,875)	(103,781,875)		(103,781,875)
	순확정급여부채의 재측정요소			(67,763,697)	(67,763,697)	(6,036,297)	(73,799,994)
	자본에직접인식된주주의거래						
	연차배당		(1,581,435,625)		(1,581,435,625)		(1,581,435,625)
	자기주식의취득						
	자기주식의처분			2,832,092,589	2,832,092,589		2,832,092,589
	신주인수권대가			2,591,126,843	2,591,126,843		2,591,126,843

	종속기업의취득			5,062,722,346	5,062,722,346	19,204,077,654	24,266,800,000
	주식보상						
	연결범위의변동					15,061,514,053	15,061,514,053
	연결실체내 자본거래			(11,220,000)	(11,220,000)		(11,220,000)
2013.09.30 (기말자본)		6,700,000,000	272,374,691,593	52,560,631,718	331,635,323,311	38,098,049,472	369,733,372,783
2014.01.01 (기초자본)		6,700,000,000	274,868,126,629	50,410,900,293	331,979,026,922	37,381,496,613	369,360,523,535
자본의 변동	총포괄손익						
	당기순이익		18,592,857,499		18,592,857,499	(603,339,765)	17,989,517,734
	매도가능금융자산평가손익			107,242,953	107,242,953		107,242,953
	파생상품평가손익						
	해외사업환산손익			(61,648,933)	(61,648,933)	(118,888,130)	(180,537,063)
	관계기업 및 공동기업 투자평가			512,000,895	512,000,895		512,000,895
	순확정급여부채의 재측정요소			(214,335,804)	(214,335,804)	(17,002,378)	(231,338,182)
	자본예직접인식된주주의거래						
	연차배당		(1,591,445,750)		(1,591,445,750)		(1,591,445,750)
	자기주식의취득			(3,849,256,600)	(3,849,256,600)		(3,849,256,600)
	자기주식의처분						
	신주인수권대가						
	종속기업의취득						
	주식보상						
	연결범위의변동						
연결실체내 자본거래				(456,693,698)	(456,693,698)	3,831,740,098	3,375,046,400
2014.09.30 (기말자본)		6,700,000,000	291,869,538,378	46,448,209,106	345,017,747,484	40,474,006,438	385,491,753,922

### 연결 현금흐름표

제 46 기 3분기 2014.01.01 부터 2014.09.30 까지  
제 45 기 3분기 2013.01.01 부터 2013.09.30 까지  
제 45 기 2013.01.01 부터 2013.12.31 까지  
제 44 기 2012.01.01 부터 2012.12.31 까지

(단위 : 원)

	제 46 기 3분기	제 45 기 3분기	제 45 기	제 44 기
영업활동으로 인한 현금흐름	18,962,420,630	20,162,124,862	40,859,625,595	59,663,007,738
영업으로부터 창출된 현금	26,674,120,693	33,580,062,369	58,210,447,377	74,566,772,097
이자수취	1,142,278,201	1,582,549,774	2,301,541,822	3,653,069,377
이자지급	(2,158,330,423)	(4,070,141,037)	(5,667,455,232)	(7,486,364,358)
법인세납부	(6,695,647,841)	(11,784,348,044)	(14,838,910,172)	(11,223,009,378)
배당금수취		854,001,800	854,001,800	152,540,000
투자활동으로 인한 현금흐름	(25,437,685,468)	(8,284,857,038)	(17,728,771,905)	(25,207,499,254)
단기금융상품의 순감소	5,939,072,685		(46,421,481)	(6,178,749,714)
장기금융상품의 순증가	(2,128,802,036)	(897,866,385)	(240,000,000)	(80,000,000)
단기대여금의 증가				
단기대여금의 감소	1,270,802,430	2,783,987,127	3,277,159,155	4,306,179,052
장기대여금의 증가	(30,000,000)	(545,051,631)	(558,227,343)	(224,337,487)
장기대여금의 감소			237,891,158	
장기보증금의 증가	(4,571,285,095)	(1,315,617,192)		(1,459,643,841)
장기보증금의 감소	4,184,593,932	4,042,805,291	9,672,559	

매도가능금융자산의 처분	472,489,361	6,532,148,099	6,532,808,099	3,689,572,501
매도가능금융자산의 취득	(2,336,000,000)	(6,080,000)	(6,080,000)	(20,060,000)
관계기업 및 공동기업 투자의 감소				662,500,000
관계기업 및 공동기업 투자의 취득	(401,220,000)		(445,800,000)	(1,587,400,000)
투자부동산의 처분		2,000,000,000	2,000,000,000	
유형자산의 처분	2,127,457,036	416,306,340	592,278,983	639,841,985
유형자산의 취득	(27,772,871,099)	(23,545,025,568)	(30,538,609,093)	(22,350,906,197)
무형자산의 처분	270,330,090			
무형자산의 취득	(2,179,616,628)	(2,719,301,360)	(3,455,342,183)	(1,667,052,391)
파생금융상품의 거래	(282,636,144)	(9,700,000)	(66,640,000)	(243,850,000)
연결범위 변동으로 인한 현금의 증가		4,978,538,241	4,978,538,241	(693,593,162)
재무활동현금흐름	(12,304,973,647)	21,781,436,286	9,181,028,602	(22,373,264,787)
단기차입금의 차입	42,413,300,000	991,443,381	5,531,000,000	86,000,000,000
단기차입금의 상환		(51,827,453,050)	(66,740,194,870)	(116,165,164,291)
사채의 발행		49,499,500,000	49,499,500,000	
유동성사채의 상환	(50,000,000,000)			
장기차입금의 차입				26,587,667,000
유동성장기차입금의 상환	(2,384,000,810)	(2,830,583,200)	(3,952,705,420)	(25,617,698,590)
금융리스부채의 증가				
금융리스부채의 감소	(268,616,887)	(29,561,020)	(291,966,730)	(270,728,931)
파생금융상품의 증가				
파생금융상품의 감소				
주식발행관련 변동				
자기주식의 취득	(3,849,256,600)		(842,694,553)	
자기주식의 처분		3,292,725,800	3,292,725,800	7,245,202,900
배당금의 지급	(1,591,445,750)	(1,581,435,625)	(1,581,435,625)	(1,550,982,875)
유상증자				
비지배지분에 의한 자본납입	3,375,046,400	24,266,800,000	24,266,800,000	1,398,440,000
외화표시 현금의 환율변동효과	311,865,667	(367,451,349)	(642,885,216)	(333,162,740)
현금및현금성자산의 증가	(18,468,372,818)	33,291,252,761	31,668,997,076	11,749,080,957
기초의 현금및현금성자산	65,021,395,126	33,352,398,050	33,352,398,050	21,603,317,093
기말의 현금및현금성자산	46,553,022,308	66,643,650,811	65,021,395,126	33,352,398,050

## (1) 당기의 연결재무제표에 대한 주석

- 첨부된 감사인의 연결검토보고서상의 연결재무제표에 대한 주석과 동일함.

## (2) 대손충당금 설정 현황

### 1. 대손충당금 설정 기준

재무상태표일 현재의 매출채권과 기타채권 잔액에 대하여 과거의 대손경험률을 기초로 대손충당금을 설정.

2. 유사신용등급별 분류

- ① 개별평가에서 손상징후가 발견되지 않거나 신뢰성 있게 미래현금흐름을 추정하지 못하는 채권은 집합적 평가를 위해 유사 신용등급별로 분류함
- ② 유사 신용등급별 분류 예시

분류1) 신용위험별 분류

- ㄱ) 유통거래처(대리점, 할인점등)
- ㄴ) 소매거래처(병원, 약국, 외식 등)
- ㄷ) 수출

분류2) 담보유무 구분

- ③ 다만, 상기 기준을 적용하기 위해서는 담보물에 대해 가치가 적절하게 업데이트되어 담보 채권에 대해서는 대손이 발생하지 않는다는 가정임.

3. 대손설정방법(채권비율법)

대손충당금 = 구분별 채권잔액 X 대손경험율

4. 대손처리 기준

매출채권 등에 대해 아래와 같은 사유발생시 실대손처리

- 파산, 부도, 강제집행, 사업의 폐지, 채무자의 사망, 실종등으로 인해 회수불능이 객관적으로 입증되는 경우
- 소송에 패소하였거나 법적 청구권이 소멸한 경우
- 외부 채권회수 전문기관이 회수가 불가능하다고 통지한 경우
- 외부 채권회수 전문기관이 회수가 불가능하다고 통지한 경우
- 최근 3사업연도의 계정과목별 대손충당금 설정내역(연결 기준)

(단위 : 천원)

구분	계정과목	채권 총액	대손충당금	대손충당금 설정률
제46기 3분기	매출채권	159,550,193	1,051,791	0.66%
	장기대여금	20,321,853	480,286	2.36%
	미수금	5,832,052	51,923	0.89%
	장기미수금	199,227	161,466	81.05%
	단기대여금	3,705,272	30,552	0.82%
	합 계	189,608,598	1,776,019	0.94%
제45기	매출채권	145,302,383	850,064	0.59%
	장기대여금	18,683,865	473,753	2.54%
	미수금	6,094,796	51,869	0.85%
	장기미수금	215,628	161,466	74.88%
	단기대여금	6,781,125	53,012	0.78%
	합 계	177,077,797	1,590,164	0.90%



제44기	매출채권	126,216,856	249,868	0.20%
	장기대여금	22,567,331	244,446	1.08%
	미수금	5,149,759		0.00%
	단기대여금	4,899,471	268,548	5.48%
	합 계	158,833,417	762,862	0.48%

② 최근 3사업연도의 대손충당금 변동현황 (연결기준)

(단위 : 천원)

구 분	제 46기 3분기	제 45기	제 44기
기초금액	1,590,164	762,862	495,158
손상된 채권에 대한 대손상각비	185,854	667,564	594,320
당기 중 매출채권 상각	-	(77,541)	(326,616)
연결범위의 변동	-	237,279	-
기말금액	1,776,018	1,590,164	762,862

③ 당해 기말 현재 경과기간별 매출채권잔액 현황 (연결기준)

(단위 : 천원)

구 분		6월 이하	6월 초과 1년 이하	1년 초과 3년 이하	3년 초과	계
금 액	일반	152,525,926	1,229,416	278,643	465,310	154,499,295
	특수관계자	5,050,898				5,050,898
	계	157,576,824	1,229,416	278,643	465,310	159,550,193
구성비율		98.76%	0.77%	0.17%	0	100.00%

(3) 재고자산의 보유 및 실사내역 등 (연결기준)

① 최근 3사업연도의 재고자산의 사업부문별 보유현황

(단위 : 천원)

사업부문	계정과목	제46기 3분기	제45기	제44기	비고
유제품 외	상품	75,106,933	65,872,119	21,996,857	-
	제품	45,640,835	38,978,089	34,592,061	-
	반제품	6,372,869	5,113,256	5,195,538	-
	재공품	16,162	29,468		-
	원재료	16,669,713	15,859,370	8,097,540	-
	부재료	18,643,321	16,481,941	19,581,040	-

	저장품	2,846,259	2,826,395	2,429,815	-
	미착품	22,192,559	24,809,943	21,827,819	-
	소 계	187,488,651	169,970,581	113,720,670	-
합 계	상품	75,106,933	65,872,119	21,996,857	-
	제품	45,640,835	38,978,089	34,592,061	-
	반제품	6,372,869	5,113,256	5,195,538	-
	재공품	16,162	29,468		-
	원재료	16,669,713	15,859,370	8,097,540	-
	부재료	18,643,321	16,481,941	19,581,040	-
	저장품	2,846,259	2,826,395	2,429,815	-
	미착품	22,192,559	24,809,943	21,827,819	-
	합 계	187,488,651	169,970,581	113,720,670	-
총자산대비 재고자산 구성비율(%) [재고자산합계÷기말자산총계 ×100]		25.25%	23.47%	18.12%	-
재고자산회전율(회수) [연환산 매출원가÷{(기초재고+기 말재고)÷2}]		5.47	5.65	6.54	-

## ② 재고자산의 실사내역 등

### 1) 실사일자

당사는 재고자산 관리의 목적으로 3개월마다 재고자산 실사를 자체적으로 하고 있으며, 2014년 재무제표를 작성함에 있어서, 각 사업장 별로 자체적으로 재고자산 실사를 실시함.

### 2) 실사방법

- 사내보관재고 : 표본조사 실시
- 사외보관재고 : 제3자 보관재고에 대해선 타처보관조회서를 보관처에서 회계법인이 청구하여 확인함.

### 3) 장기재고 등 내역

: 재고자산의 시가가 취득원가보다 하락한 경우에는 저가법을 사용하여 재고자산의 대차대조표가액을 결정하고 있음. 각 사업년도마다 외부감사인이 재고자산 평가의 적정성을 검토함.

## 2. 별도재무제표

### 재무상태표

제 46 기 3분기말	2014.09.30	현재
제 45 기말	2013.12.31	현재
제 44 기말	2012.12.31	현재

(단위 : 원)

	제 46 기 3분기말	제 45 기말	제 44 기말
자산			
유동자산	296,654,841,862	304,671,820,070	281,928,144,651
현금및현금성자산	30,358,961,625	45,426,180,743	31,300,190,359
단기금융상품	1,070,380,239	4,277,777,547	6,293,571,005
매출채권 및 기타채권	143,781,082,101	136,509,405,839	133,092,111,697
파생금융상품	995,638,409		
기타유동자산	4,012,067,183	1,969,738,504	2,218,110,208
재고자산	116,436,712,305	116,488,717,437	109,024,161,382
비유동자산	321,418,737,321	319,987,980,343	327,855,472,970
매도가능금융자산	4,874,240,959	2,816,955,994	8,726,701,694
종속기업, 관계기업 및 공동기업 투자	41,843,974,423	37,744,954,423	21,651,994,381
장기금융상품	1,273,720,000	333,000,000	93,000,000
매출채권 및 기타채권	36,940,488,386	39,068,898,720	47,917,228,470
투자부동산	33,832,681,878	33,108,885,524	23,892,788,130
유형자산	188,670,756,226	194,120,890,738	213,086,539,638
무형자산	5,986,661,778	5,811,915,441	5,287,553,169
이연법인세자산	1,252,908,893	554,995,768	
기타비유동자산	6,743,304,778	6,427,483,735	7,199,667,488
자산총계	618,073,579,183	624,659,800,413	609,783,617,621
부채			
유동부채	192,225,737,324	211,376,258,831	209,713,777,953
매입채무 및 기타채무	134,885,612,583	144,922,833,386	141,310,821,785
단기차입금	43,000,000,000	3,000,000,000	53,000,000,000
유동성장기차입금	7,092,045,610	5,867,105,920	3,452,705,420
유동성사채		49,993,958,225	
파생금융상품		75,076,450	
총당부채	1,580,252,217	1,874,584,983	867,607,725
당기법인세부채	4,224,035,839	3,948,004,282	7,984,748,708
기타유동부채	1,443,791,075	1,694,695,585	3,097,894,315
비유동부채	94,411,414,387	93,750,940,428	102,366,924,277
매입채무 및 기타채무	6,967,573,984	7,408,329,075	5,909,062,408
장기차입금	20,413,381,010	24,022,321,510	29,889,427,430
사채	49,060,370,389	47,702,475,972	49,911,880,202
순확정급여부채	15,885,976,947	12,751,887,710	13,857,594,309
이연법인세부채			545,806,084
기타비유동부채	2,084,112,057	1,865,926,161	2,253,153,844

부채총계	286,637,151,711	305,127,199,259	312,080,702,230
자본			
자본금	6,700,000,000	6,700,000,000	6,700,000,000
이익잉여금	281,920,831,618	266,069,432,938	247,379,898,225
기타자본항목	42,815,595,854	46,763,168,216	43,623,017,166
자본총계	331,436,427,472	319,532,601,154	297,702,915,391
자본과부채총계	618,073,579,183	624,659,800,413	609,783,617,621

손익계산서

제 46 기 3분기 2014.01.01 부터 2014.09.30 까지

제 45 기 3분기 2013.01.01 부터 2013.09.30 까지

제 45 기 2013.01.01 부터 2013.12.31 까지

제 44 기 2012.01.01 부터 2012.12.31 까지

(단위 : 원)

	제 46 기 3분기		제 45 기 3분기		제 45 기	제 44 기
	3개월	누적	3개월	누적		
매출액	308,424,747,101	896,873,071,075	285,697,441,604	846,136,654,685	1,138,184,962,620	1,052,310,731,276
매출원가	226,101,688,134	656,238,341,218	210,050,295,722	615,484,100,883	830,949,932,100	766,757,186,469
매출총이익	82,323,058,967	240,634,729,857	75,647,145,882	230,652,553,802	307,235,030,520	285,553,544,807
판매비와관리비	73,588,920,723	216,775,926,536	67,309,039,366	207,402,558,551	276,482,544,635	255,491,090,825
영업이익	8,734,138,244	23,858,803,321	8,338,106,516	23,249,995,251	30,752,485,885	30,062,453,982
기타수익	1,722,229,172	5,093,835,418	3,611,374,965	9,940,529,012	12,620,265,038	9,326,916,864
기타비용	2,206,115,385	5,217,204,252	1,480,869,819	5,834,604,469	12,765,539,897	12,338,663,765
금융수익	1,561,560,929	2,840,983,438	973,084,758	2,439,272,371	3,217,148,571	3,121,185,485
이자수익	475,949,706	1,615,444,029	935,334,758	2,353,793,606	3,123,098,571	3,070,884,649
파생상품거래이익	112,401,000	229,901,000	37,750,000	84,850,000	94,050,000	50,300,836
파생상품평가이익	973,210,223	995,638,409		628,765		
금융비용	1,314,597,443	3,863,714,381	1,803,085,878	4,500,672,857	6,086,433,566	7,437,941,330
이자비용	1,117,583,893	3,426,253,687	1,709,143,538	4,406,122,857	5,850,667,116	7,078,070,236
파생상품거래손실	197,013,550	437,460,694	68,550,000	94,550,000	160,690,000	359,871,094
파생상품평가손실			25,392,340		75,076,450	
법인세비용차감전순이익	8,497,215,517	22,712,703,544	9,638,610,542	25,294,519,308	27,737,926,031	22,733,951,236
법인세비용	2,204,172,839	5,269,859,114	2,345,540,828	6,123,333,972	7,466,955,693	6,414,304,628
당기순이익	6,293,042,678	17,442,844,430	7,293,069,714	19,171,185,336	20,270,970,338	16,319,646,608
지배기업지분에 대한 주당이익						
기본주당순이익	497	1,373	572	1,506	1,591	1,308
희석주당순이익	452	1,255	533	1,470	1,529	1,308

포괄손익계산서

제 46 기 3분기 2014.01.01 부터 2014.09.30 까지

제 45 기 3분기 2013.01.01 부터 2013.09.30 까지

제 45 기 2013.01.01 부터 2013.12.31 까지

(단위 : 원)

	제 46 기 3분기		제 45 기 3분기		제 45 기	제 44 기
	3개월	누적	3개월	누적		
당기순이익	6,293,042,678	17,442,844,430	7,293,069,714	19,171,185,336	20,270,970,338	16,319,646,608
기타포괄손익	18,684,621	(98,315,762)	85,528,248	(519,996,093)	(870,325,927)	1,308,052,950
당기순이익으로 재분류되지 않는 항목	(58,931,667)	(205,558,715)	(13,031,838)	8,736,608	(454,222,496)	(2,820,494,466)
순확정급여부채의 재측정요소	(58,931,667)	(205,558,715)	(13,031,838)	8,736,608	(454,222,496)	(2,820,494,466)
후속적으로 당기순이익으로 재분류될수있는 항목	77,616,288	107,242,953	98,560,086	(528,732,701)	(416,103,431)	4,128,547,416
매도가능금융자산평가손익	77,616,288	107,242,953	98,560,086	(528,732,701)	(416,103,431)	4,128,547,416
관계기업 및 공동기업 투자평가						
해외사업환산손익						
파생상품평가손익						
당기총포괄이익	6,311,727,299	17,344,528,668	7,378,597,962	18,651,189,243	19,400,644,411	17,627,699,558

자본변동표

제 46 기 3분기 2014.01.01 부터 2014.09.30 까지  
 제 45 기 3분기 2013.01.01 부터 2013.09.30 까지  
 제 45 기 2013.01.01 부터 2013.12.31 까지  
 제 44 기 2012.01.01 부터 2012.12.31 까지

(단위 : 원)

		자본			
		자본금	이익잉여금	기타자본항목	자본 합계
2012.01.01 (기초자본)		6,700,000,000	232,611,234,492	36,021,632,897	275,332,867,389
자본의 변동	총포괄손익				
	당기순이익		16,319,646,608		16,319,646,608
	매도가능금융자산평가손익			4,128,547,416	4,128,547,416
	파생상품평가손익				
	순확정급여부채의 재측정요소			(2,820,494,466)	(2,820,494,466)
	자본에직접인식된주주와의거래				
	연차배당		(1,550,982,875)		(1,550,982,875)
	자기주식의취득			6,293,331,319	6,293,331,319
	자기주식의처분				
	주식기준보상				
신주인수권대가					
2012.12.31 (기말자본)		6,700,000,000	247,379,898,225	43,623,017,166	297,702,915,391
2013.01.01 (기초자본)		6,700,000,000	247,379,898,225	43,623,017,166	297,702,915,391
자본의 변동	총포괄손익				
	당기순이익		20,270,970,338		20,270,970,338
	매도가능금융자산평가손익			(416,103,431)	(416,103,431)
	파생상품평가손익				
	순확정급여부채의 재측정요소			(454,222,496)	(454,222,496)
	자본에직접인식된주주와의거래				

	연차배당		(1,581,435,625)		(1,581,435,625)
	자기주식의취득			(842,694,550)	(842,694,550)
	자기주식의처분			2,832,092,589	2,832,092,589
	주식기준보상				
	신주인수권대가			2,021,078,938	2,021,078,938
2013.12.31 (기말자본)		6,700,000,000	266,069,432,938	46,763,168,216	319,532,601,154
2013.01.01 (기초자본)		6,700,000,000	247,379,898,225	43,623,017,166	297,702,915,391
자본의 변동	총포괄손익				
	당기순이익		19,171,185,336		19,171,185,336
	매도가능금융자산평가손익			(528,732,701)	(528,732,701)
	파생상품평가손익				
	순확정급여부채의 재측정요소			8,736,608	8,736,608
	자본에직접인식된주주와의거래				
	연차배당		(1,581,435,625)		(1,581,435,625)
	자기주식의취득				
	자기주식의처분			2,832,092,589	2,832,092,589
	주식기준보상				
신주인수권대가			2,591,126,843	2,591,126,843	
2013.09.30 (기말자본)		6,700,000,000	264,969,647,936	48,526,240,505	320,195,888,441
2014.01.01 (기초자본)		6,700,000,000	266,069,432,938	46,763,168,216	319,532,601,154
자본의 변동	총포괄손익				
	당기순이익		17,442,844,430		17,442,844,430
	매도가능금융자산평가손익			107,242,953	107,242,953
	파생상품평가손익				
	순확정급여부채의 재측정요소			(205,558,715)	(205,558,715)
	자본에직접인식된주주와의거래				
	연차배당		(1,591,445,750)		(1,591,445,750)
	자기주식의취득			(3,849,256,600)	(3,849,256,600)
	자기주식의처분				
	주식기준보상				
신주인수권대가					
2014.09.30 (기말자본)		6,700,000,000	281,920,831,618	42,815,595,854	331,436,427,472

**현금흐름표**

제 46 기 3분기 2014.01.01 부터 2014.09.30 까지  
제 45 기 3분기 2013.01.01 부터 2013.09.30 까지  
제 45 기 2013.01.01 부터 2013.12.31 까지  
제 44 기 2012.01.01 부터 2012.12.31 까지

(단위 : 원)

	제 46 기 3분기	제 45 기 3분기	제 45 기	제 44 기
영업활동으로 인한 현금흐름	19,536,164,064	21,595,084,770	41,617,075,545	61,836,185,540
영업으로부터 창출된 현금	26,611,168,852	34,054,364,000	57,568,225,450	75,693,984,792
이자수취	704,720,310	1,214,944,056	1,652,482,073	3,665,761,113
이자지급	(2,115,714,503)	(3,755,515,762)	(5,019,184,577)	(7,113,426,107)

법인세납부	(5,664,010,595)	(10,772,709,324)	(13,438,449,201)	(11,225,174,258)
배당금수취		854,001,800	854,001,800	815,040,000
투자활동으로 인한 현금흐름	(16,901,602,964)	(18,798,784,935)	(23,374,240,918)	(26,516,844,481)
단기금융상품의 순감소	3,687,397,308		2,015,793,458	(6,178,749,714)
장기금융상품의 순증가	(1,427,296,161)	(180,000,000)	(240,000,000)	(80,000,000)
단기대여금의 감소	1,784,322,430	2,561,612,550	3,182,188,155	4,306,179,052
장기대여금의 증가	(30,000,000)	(510,000,000)	(510,000,000)	(494,337,487)
장기보증금의 증가		(450,000,000)		(1,686,998,504)
장기보증금의 감소	3,467,604,832	3,991,597,770	2,442,117,027	
매도가능금융자산의 취득	(2,336,000,000)	(6,080,000)	(6,080,000)	(19,140,000)
매도가능금융자산의 처분	472,489,361	6,531,908,099	6,532,808,099	3,689,572,501
종속기업, 공동기업과 관계기업에 대한 투자자산의 취득	(4,099,020,000)	(2,000,000,000)	(3,286,800,000)	(4,407,580,000)
연결범위 변동으로 인한 현금의 증가(감소)				
투자부동산의 처분		2,000,000,000	2,000,000,000	
유형자산의 처분	1,204,946,701	306,600,348	508,436,375	393,107,523
유형자산의 취득	(18,890,624,203)	(21,553,643,276)	(26,334,357,526)	(20,127,995,461)
무형자산의 처분	270,330,090			
무형자산의 취득	(723,117,178)	(2,481,080,426)	(2,611,706,506)	(1,667,052,391)
파생금융상품의 거래	(282,636,144)	(9,700,000)	(66,640,000)	(243,850,000)
분할로 인한 현금유출		(7,000,000,000)	(7,000,000,000)	
재무활동현금흐름	(18,093,320,047)	8,850,645,955	(3,376,576,528)	(22,995,230,496)
단기차입금의 차입	40,000,000,000			86,000,000,000
단기차입금의 상환		(40,000,000,000)	(50,000,000,000)	(116,000,000,000)
사채의 발행		49,499,500,000	49,499,500,000	
유동성사채의 상환	(50,000,000,000)			
장기차입금의 차입				26,587,667,000
유동성장기차입금의 상환	(2,384,000,810)	(2,330,583,200)	(3,452,705,420)	(25,006,388,590)
금융리스부채의 증가				
금융리스부채의 감소	(268,616,887)	(29,561,020)	(291,966,730)	(270,728,931)
파생금융상품의 증가				
파생금융상품의 감소				
자기주식의 취득	(3,849,256,600)		(842,694,553)	
자기주식의 처분		3,292,725,800	3,292,725,800	7,245,202,900
배당금의 지급	(1,591,445,750)	(1,581,435,625)	(1,581,435,625)	(1,550,982,875)
외화표시 현금의 환율변동효과	391,539,829	(476,411,650)	(740,267,715)	(333,162,740)
현금및현금성자산의 증가	(15,067,219,118)	11,170,534,140	14,125,990,384	11,990,947,823
기초의 현금및현금성자산	45,426,180,743	31,300,190,359	31,300,190,359	19,309,242,536
기말의 현금및현금성자산	30,358,961,625	42,470,724,499	45,426,180,743	31,300,190,359

## 당기의 재무제표에 대한 주석

- 첨부된 감사인의 검토보고서상의 재무제표에 대한 주석과 동일함.

### 채무증권 발행실적

(기준일 : 2014년 09월 30일 )

(단위 : 백만원, %)

발행회사	증권종류	발행방법	발행일자	권면 총액	이자율	평가등급 (평가기관)	만기일	상환 여부	주관회사
매일유업	회사채	사모	2013년 07월 19일	50,000	0.00%	-	2018년 07월 19일	미상환	동부증권
-	-	-	-	-	-	-	-	-	-
합 계	-	-	-	-	-	-	-	-	-

### 기업어음증권 미상환 잔액

(기준일 : 2014년 09월 30일 )

(단위 : 백만원)

잔여만기		10일 이하	10일초과 30일이하	30일초과 90일이하	90일초과 180일이하	180일초과 1년이하	1년초과 2년이하	2년초과 3년이하	3년 초과	합 계
미상환 잔액	공모	-	-	-	-	-	-	-	-	-
	사모	-	-	-	-	-	-	-	-	-
	합계	-	-	-	-	-	-	-	-	-

- 해당사항 없음

### 전자단기사채 미상환 잔액

(기준일 : 2014년 09월 30일 )

(단위 : 백만원)

잔여만기		10일 이하	10일초과 30일이하	30일초과 90일이하	90일초과 180일이하	180일초과 1년이하	합 계	발행 한도	잔여 한도
미상환 잔액	공모	-	-	-	-	-	-	-	-
	사모	-	-	-	-	-	-	-	-
	합계	-	-	-	-	-	-	-	-

- 해당사항 없음

### 회사채 미상환 잔액

(기준일 : 2014년 09월 30일 )

(단위 : 백만원)

잔여만기		1년 이하	1년초과 2년이하	2년초과 3년이하	3년초과 4년이하	4년초과 5년이하	5년초과 10년이하	10년초과	합 계
미상환 잔액	공모	-	-	-	-	-	-	-	-
	사모	-	-	-	50,000	-	-	-	50,000
	합계	-	-	-	50,000	-	-	-	50,000

### 신종자본증권 미상환 잔액

(기준일 : 2014년 09월 30일 )

(단위 : 백만원)

잔여만기		1년 이하	1년초과 5년이하	5년초과 10년이하	10년초과 15년이하	15년초과 20년이하	20년초과 30년이하	30년초과	합 계
미상환	공모	-	-	-	-	-	-	-	-



잔액	사모	-	-	-	-	-	-	-	-
	합계	-	-	-	-	-	-	-	-

- 해당사항 없음

### 조건부자본증권 미상환 잔액

(기준일 : 2014년 09월 30일 )

(단위 : 백만원)

잔여만기		1년 이하	1년초과 2년이하	2년초과 3년이하	3년초과 4년이하	4년초과 5년이하	5년초과 10년이하	10년초과 20년이하	20년초과 30년이하	30년초과	합 계
미상환 잔액	공모	-	-	-	-	-	-	-	-	-	-
	사모	-	-	-	-	-	-	-	-	-	-
	합계	-	-	-	-	-	-	-	-	-	-

- 해당사항 없음

## XII. 부속명세서

### 1. 공정가치 평가

#### 가. 금융상품 종류별 공정가치

금융상품의 종류별 장부금액 및 공정가치는 다음과 같습니다(단위:천원).

구 분	당분기말		전기말	
	장부금액	공정가치	장부금액	공정가치
<b>금융자산</b>				
현금및현금성자산	46,553,022	46,553,022	65,021,395	65,021,395
매도가능금융자산(*1)	2,803,503	2,803,503	2,677,638	2,677,638
매출채권 및 기타채권(*2)	215,181,103	215,181,103	202,367,458	202,367,458
단기금융상품	3,031,703	3,031,703	8,596,021	8,596,021
장기금융상품	4,647,102	4,647,102	3,023,683	3,023,683
파생금융상품	995,638	995,638	-	-
소계	273,212,071	273,212,071	281,686,195	281,686,195
<b>금융부채</b>				
매입채무 및 기타채무(*2)	193,119,912	193,119,912	189,911,406	189,911,406
차입금	131,335,077	131,335,077	137,161,402	137,161,402
파생금융상품	-	-	75,076	75,076
소계	324,454,989	324,454,989	327,147,884	327,147,884

(\*1) 활성시장에서 공시되는 시장가격이 없는 지분상품 중 공정가치를 신뢰성 있게 측정할 수 없는 경우에는 원가로 측정하여 공정가치 공시에서 제외하였습니다.

(\*2) 장부금액이 공정가치의 합리적 근사치로 판단하여 공정가치의 대용치로 장부금액을 사용하였습니다.

#### 나. 원가로 측정되는 금융상품

보고기간종료일 현재 원가로 측정되는 금융상품은 다음과 같습니다(단위:천원).

구 분	회사명	당분기말	전기말
매도가능금융자산	(주)유니온커뮤니티	-	68,776
	(주)차케어스	62,682	62,681
	(주)바이오인디스트	5,631	5,631
	(주)이랜드리테일	3,150	3,150
	유모먼트 유한회사	2,000,000	-
합 계		2,071,463	140,238

상기 매도가능금융자산은 비상장 지분상품이며 사업 초기 단계로 추정 현금흐름의 편차가 유의적이고 다양한 추정치의 발생확률을 신뢰성 있게 평가할 수 없으므로 원가법으로 측정하였습니다. 연결회사는 위의 지분상품 단기적으로 처분할 계획은 없으며 향후 공정가치를 신뢰성 있게 측정할 수 있게 되는 때에 공정가치로 측정할 예정입니다.

#### 다. 공정가치 서열체계

공정가치로 측정되거나 공정가치가 공시되는 자산과 부채는 공정가치 서열체계에 따라 구분하며, 정의된 수준들은 다음과 같습니다.

- 동일한 자산이나 부채에 대한 활성시장의 (조정되지 않은) 공시가격(수준 1)
- 직접적으로(예: 가격) 또는 간접적으로(예: 가격에서 도출되어) 관측가능한, 자산이나 부채에 대한 투입변수를 이용하여 산정한 공정가치. 단 수준 1에 포함된 공시가격은 제외함(수준 2)
- 관측가능한 시장자료에 기초하지 않은, 자산이나 부채에 대한 투입변수(관측가능하지 않은 투입변수)를 이용하여 산정한 공정가치 (수준 3)

공정가치로 측정되는 금융상품의 공정가치 서열체계 구분은 다음과 같습니다(단위:천원).

##### - 당분기말

구 분	수준 1	수준 2	수준 3	합계
자산				
매도가능금융자산				
지분증권	204,000	-	2,004,574	2,208,574
채무증권	-	594,929	-	594,929
파생금융상품	-	995,638	-	995,638
총 자산	204,000	1,590,567	2,004,574	3,799,141
부채				
파생금융상품	-	-	-	-
총 부채	-	-	-	-

##### - 전기말

구 분	수준 1	수준 2	수준 3	합계
자산				
매도가능금융자산				
지분증권	142,034	-	2,004,574	2,146,608
채무증권	-	531,030	-	531,030
총 자산	142,034	531,030	2,004,574	2,677,638
부채				
파생금융상품	-	75,076	-	75,076

총 부채	-	75,076	-	75,076
------	---	--------	---	--------

**라. 반복적인 공정가치 측정치의 서열체계 수준 간 이동**

연결회사는 공정가치 서열체계의 수준 간 이동을 발생시킨 사건이나 상황의 변동이 일어난 날짜에 인식합니다.

(1) 반복적인 측정치의 수준 1과 수준 2 간의 이동 내역

당기 중 연결회사의 금융자산, 부채의 공정가치에 영향을 미치는 사업환경 및 경제적인 환경의 유의적인 변동은 없으며, 금융기관의 분류변경 사항은 없습니다.

(2) 반복적인 측정치의 수준 3의 변동내역

당기와 전기 중 반복적인 측정치의 수준 3의 변동내역은 없습니다.

-  
연결회사는 공정가치 서열체계에서 수준 2와 수준 3으로 분류되는 반복적인 공정가치 측정치, 비반복적인 공정가치 측정치, 공시되는 공정가치에 대해 다음의 가치평가기법과 투입변수를 사용하고 있습니다.

(1) 수준 2로 분류되는 자산과 부채에 대한 가치평가기법 및 투입변수(단위:천원)

구분	공정가치	가치평가기법	투입변수
매도가능금융자산			
국민주택채권	568,090	DCF모형	할인율
지역개발공채	10,110	DCF모형	할인율
도시철도공채	16,729	DCF모형	할인율
파생금융상품			
선물환 및 상품선물	995,638	DCF모형	할인율, 환율

(2) 수준 3으로 분류되는 자산과 부채에 대한 가치평가기법 및 투입변수(단위:천원)

구분	공정가치	가치평가기법	비관측변수	비관측변수 추정범위	관측가능하지 않은 투입변수의 공정가치에 대한 영향
매도가능금융자산					
오비에스경인티브이주	1,509,200	시장접근법	PSR	1.78배수	PSR 상승에 따라 공정가치 상승
			PBR	0.56배수	PBR 상승에 따라 공정가치 상승
㈜힐리언스선마을	495,374	DCF모형	성장률	2%	성장률 상승에 따라 공정가치 상승
			할인율	10.44%	할인율 상승에 따라 공정가치 하락

## 【 전문가의 확인 】

### 1. 전문가의 확인

- 해당 사항 없음

### 2. 전문가와의 이해관계

- 해당 사항 없음